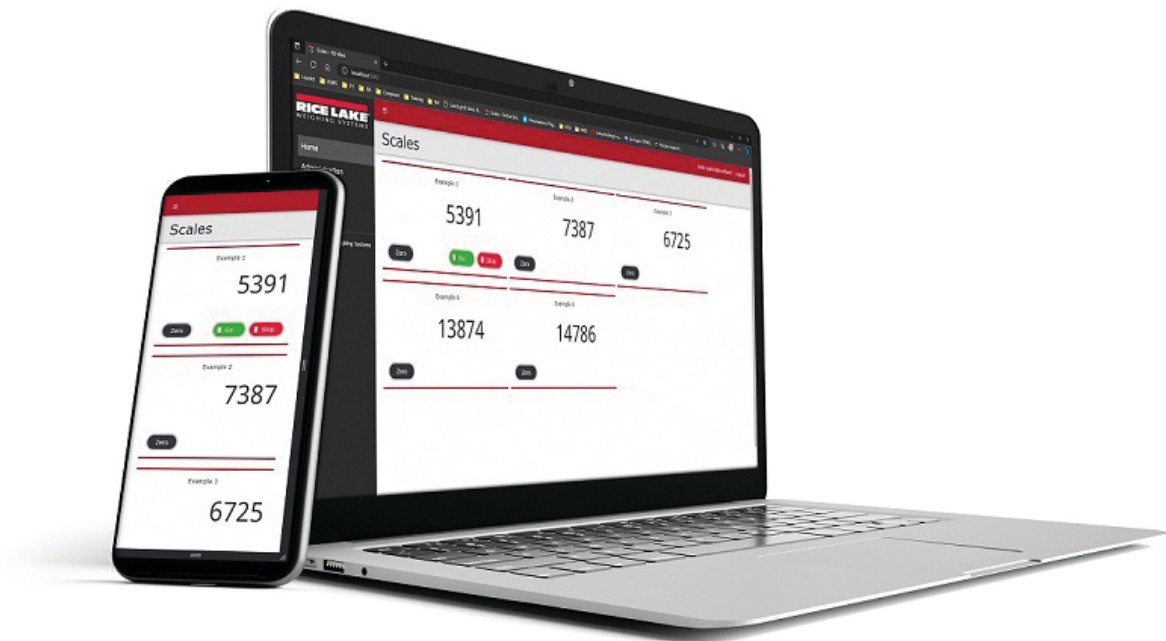


RL Web Display

Software
Versión 1.3

Manual de Operación



RICE LAKE[®]
WEIGHING SYSTEMS

© Rice Lake Weighing Systems. Todos los derechos reservados.

Rice Lake Weighing Systems® es una marca comercial registrada de
Rice Lake Weighing Systems.

Cualquier otra marca o nombre de producto en este documento son
marcas comerciales o registradas de sus empresas respectivas.

Todo información detallada en este documento es, según nuestro leal saber y entender, completa y fidedigna a la fecha de publicación. Rice Lake Weighing Systems se reserva el derecho de modificar la tecnología, características, especificaciones y diseño del equipo sin previo aviso.

La versión más reciente de esta publicación, software, firmware y cualquier otra actualización de productos está disponible en nuestro sitio web:

www.ricelake.com

Historial de revisiones

Esta sección rastrea y describe las revisiones del manual para dar a conocer las actualizaciones más importantes.

Revisión	Fecha	Descripción
A	12 de junio de 2023	Primera edición del manual con el lanzamiento del producto; versión de software 1.0.0.0
B	15 de julio de 2024	Añadida compatibilidad con SCT-2200; aclarado el modo de demostración, versión de software 1.2.0.0
C	23 de diciembre de 2025	Actualizada la información de la página Acerca de, versión de software 1.3.0.0

Tabla i. Historial de letra de revisión



Rice Lake Weighing Systems ofrece seminarios de capacitación técnica. Las descripciones y fechas de los cursos pueden consultarse en www.ricelake.com/training u obtenerse llamando al 715-234-9171 y preguntando por el departamento de capacitación.

Índice

1.0	Introducción	5
2.0	Instalación	6
2.1	Instalación del software	6
2.2	Configuración de RL Web Display con IIS Webhost	7
2.3	Configuración de RL Web Display con un sitio web existente alojado en Localhost	11
2.4	Parámetros del servidor de correo electrónico	14
2.5	Licencias	15
3.0	Inicio de sesión y elementos de página	16
3.1	Acceso a RL Web Display	16
3.2	Contraseña inicial de administrador de RL Web Display	16
3.3	Inicio y cierre de sesión	17
3.4	Restablecer la contraseña	18
3.5	Menús	19
3.5.1	Menús y opciones	19
3.5.2	Ocultar y mostrar menús	20
3.6	Páginas de inicio y Acerca de RL Web Display	20
3.6.1	Página de inicio	20
3.6.2	Página Acerca de	22
4.0	Gestión de cuentas	23
4.1	Acceder a la página Gestionar mi cuenta	23
4.1.1	Cambio de contraseña	24
4.1.2	Datos personales	25
5.0	Administración	27
5.1	Página Usuarios	28
5.1.1	Acerca de los roles de usuario	28
5.1.2	Creación de cuentas de usuario	29
5.1.3	Editar usuarios	30
5.1.4	Eliminar usuarios	31
5.2	Página Registros de aplicación	32
6.0	Configuración de la aplicación	33
6.1	Configuración del indicador	33
6.1.1	Configuración del indicador	34
6.2	Configuración de básculas	35
6.3	Configuración del visualizador remoto	36
6.4	Reiniciar todas las conexiones del indicador	37
6.5	Ver detalles del indicador	38
6.6	Editar indicadores, básculas y visualizadores remotos	39
6.6.1	Editar indicadores	39
6.6.2	Editar básculas	40
6.6.3	Editar visualizadores remotos	41
6.7	Eliminar indicadores, básculas y visualizadores remotos	42
6.7.1	Eliminar indicadores	42
6.7.2	Eliminar básculas	43
6.7.3	Eliminar visualizadores remotos	44



Rice Lake ofrece continuamente videos de capacitación en web de un conjunto creciente de asuntos relacionados con productos sin costo alguno. Visite www.ricelake.com/webinars

1.0 Introducción

Este manual proporciona una visión general de los procedimientos de instalación y configuración del software RL Web Display. La aplicación RL Web Display reproduce la visualización del peso de uno o varios indicadores mediante una conexión Ethernet TCP/IP. RL Web Display proporciona un acceso básico al indicador de pesaje por medio de un navegador de Internet; incluye funciones para poner a cero una báscula y enviar comandos de parada/marcha desde un indicador conectado a un visualizador remoto.

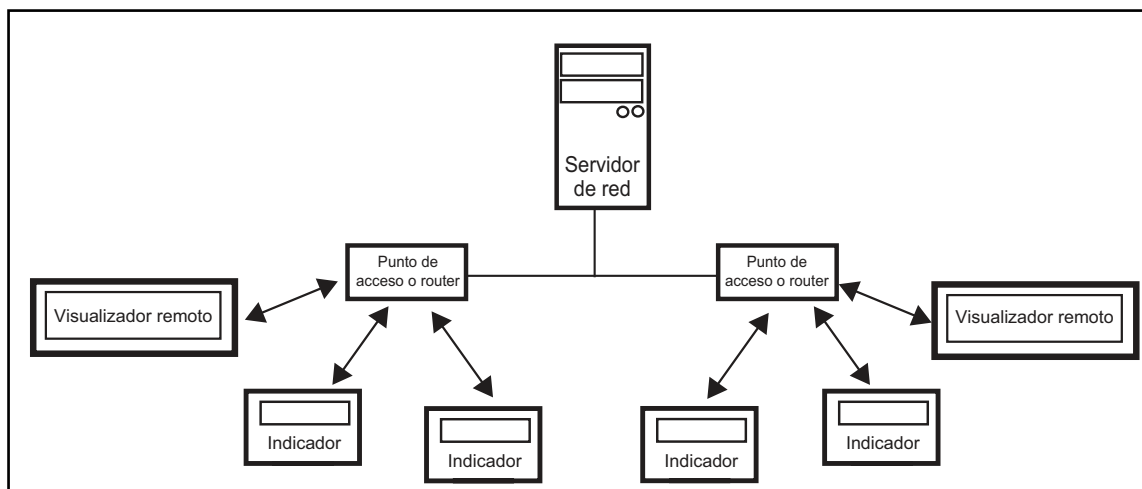


Figura 1-1. Indicador, visualizador remoto, conexiones IP/TCP de servidor

RL Web Display es compatible con los visualizadores de peso digital de múltiples fabricantes que utilizan un formato de comandos de flujo:

- Indicador y controlador de pesaje programable serie 1280 Enterprise
- Indicador y controlador de pesaje programable serie 920i®
- Indicador/controlador de pesaje programable serie 880/880 Plus Performance™
- Indicador y controlador de pesaje programable serie 820i™
- Indicador y controlador de pesaje programable 720i™
- Indicador de pesaje configurable IQ Plus® 710
- Indicador digital de pesaje Serie 680 Synergy
- Indicador de pesaje serie Synergy 682
- Indicador digital de pesaje serie Legend™ 480
- Indicador digital de pesaje 420 Plus
- Indicador digital de pesaje IQ Plus® 355
- Transmisor de acondicionamiento de señales SCT-2200
- HMI VIRTUi2® basada en PC para iQUBE²
- Avery Weigh-Tronix® E1105
- Avery Weigh-Tronix® WI127
- Cardinal® 738
- Mettler Toledo® 8530



NOTA: Los indicadores deben estar conectados por Ethernet TCP/IP.



Los manuales están disponibles Rice Lake Weighing Systems en www.ricelake.com/manuals

Encontrará información sobre la garantía en www.ricelake.com/warranties

Requisitos del sistema

- Windows¹⁰ build 1607 o posterior (solo 64 bits) o sistema operativo Windows® Server equivalente
- Procesador de 2,0 GHz o más rápido
- Se necesitan 250 MB de espacio en disco para la instalación
- 8 GB de RAM o más
- Conexión Ethernet TCP/IP
- Un navegador de Internet compatible (Google® Chrome®, Microsoft® Edge®, Mozilla® Firefox® o Apple® Safari®)

2.0 Instalación

2.1 Instalación del software

1. Descargue el software RL Web Display y descomprima el archivo si es necesario.



NOTA: Normalmente se suministra un enlace de descarga con la compra del software.

2. Inicie **RLWebDisplay.Installer.exe**.
3. Lea el Acuerdo de Licencia de Rice Lake Weighing Systems. Active la casilla situada debajo del acuerdo si las condiciones son aceptables.

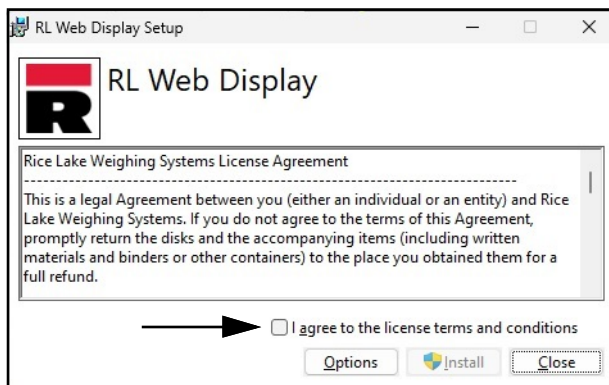


Figura 2-1. Ventana de instalación de RL Web Display

4. (Opcional) Realice lo siguiente para cambiar la ubicación de la instalación:
 - Seleccione **Opciones** y, a continuación, **Examinar** para instalar RL Web Display en una ubicación de archivo especificada por el usuario.
 - Seleccione **Aceptar** para volver a la ventana anterior.

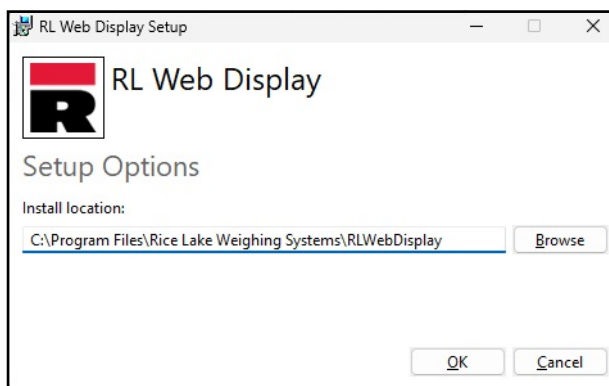


Figura 2-2. Opciones de instalación de RL Web Display



NOTA: Tras la activación, el archivo ejecutable distribuye la aplicación y todos los requisitos previos necesarios en el sistema. Si se produce un error durante la instalación o la configuración de la base de datos, la información se escribe en el archivo `installlog.txt` situado en la carpeta raíz de la unidad C:\.

5. Aparecerá la ventana Instalación completada con éxito, seleccione **Cerrar**. RL Web Display se ha instalado correctamente.

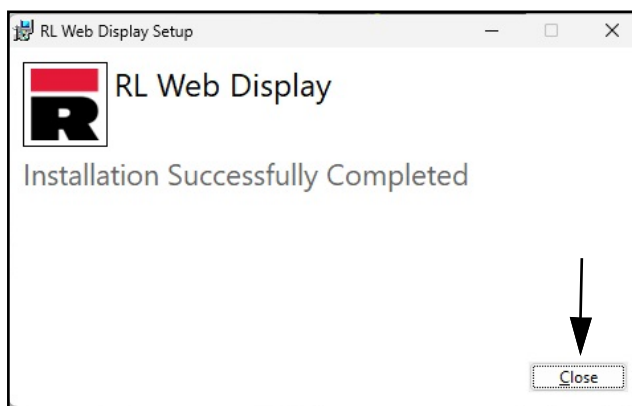


Figura 2-3. Ventana de instalación de RL Web Display

2.2 Configuración de RL Web Display con IIS Webhost

Una vez instalado el software RL Web Display, se puede instalar opcionalmente Microsoft Internet Information Services (IIS) para que actúe como host web de RL Web Display. Para obtener información sobre la instalación de funciones y software de Windows, consulte la ayuda de Windows.

IMPORTANTE: La instalación de IIS y del proxy inverso es opcional y solo es necesaria si la instancia de RL Web Display será accesible desde Internet.

NOTA: No se proporciona un certificado SSL para habilitar HTTPS. El cliente debe suministrar un certificado SSL si tiene la intención de hacer público RL Web Display o si su política de TI requiere soporte para HTTPS.

1. Para instalar los componentes necesarios del sistema Windows, realice una de las siguientes operaciones:

NOTA: El Paso A utiliza un acceso directo opcional para añadir los componentes del sistema Windows en contraposición al proceso manual descrito en el Paso B.

- A. Ejecute el script `rlwebdisplay-dism-win10.cmd` (del paquete de instalación) como Administrador.
- B. En la Búsqueda de Windows introduzca “Activar o desactivar las características de Windows” y seleccione la opción que aparece.

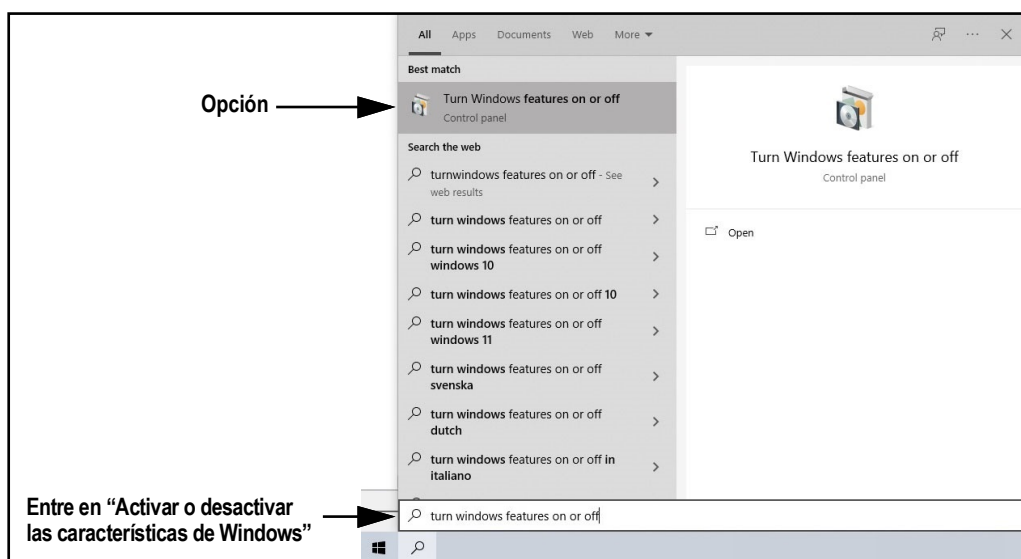


Figura 2-4. Busque Activar o desactivar las características de Windows

- B.1 Ventanas Características de Windows.
- B.2 Expanda el árbol de **Internet Information Services** y active las casillas de verificación tal y como se muestra en la **Figura 2-5**.
- B.3 Seleccione **Aceptar**.

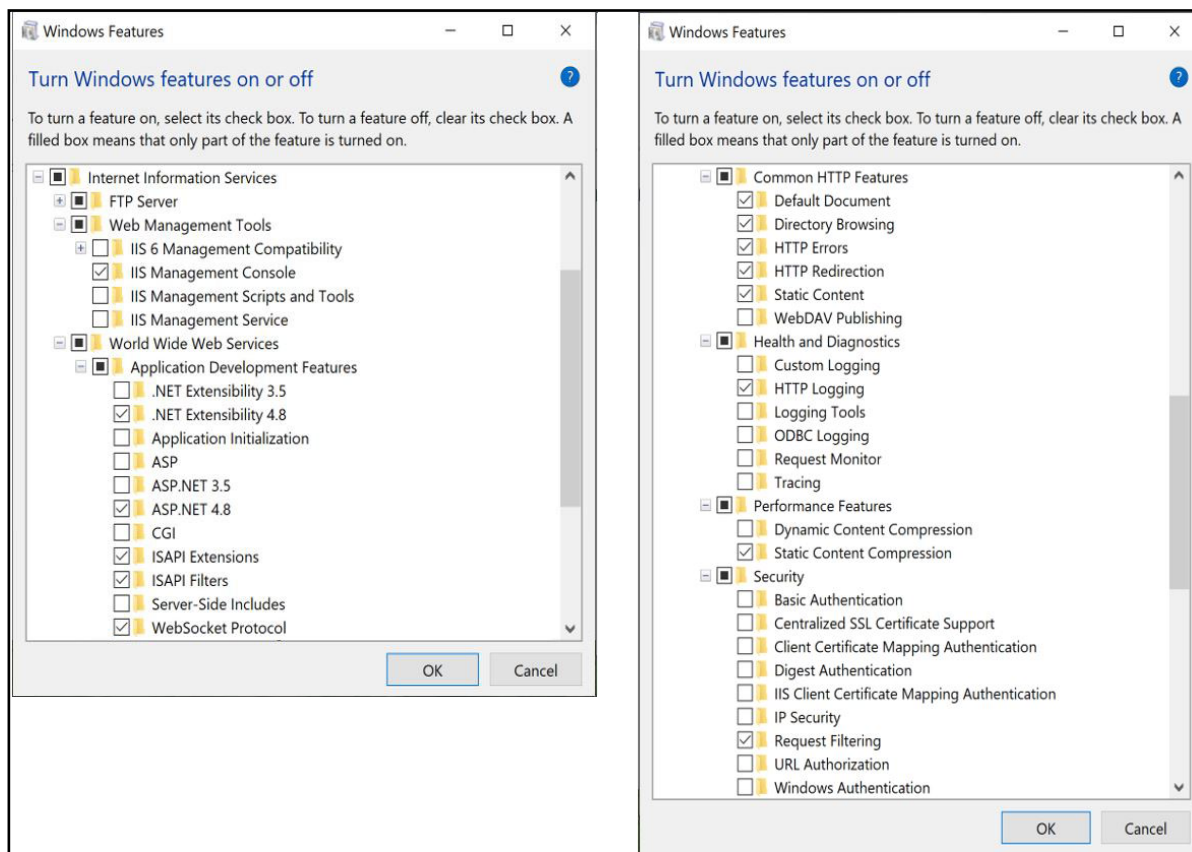


Figura 2-5. Características de Windows configuradas

3. Descargue e instale el siguiente software de <https://www.iis.net>:
 - Extensión de reescritura de URL de IIS: <https://www.iis.net/downloads/microsoft/url-rewrite>
 - Extensión de enrutamiento de solicitudes IIS: <https://www.iis.net/downloads/microsoft/application-request-routing>
4. Configure IIS como proxy inverso para RL Web Display:
 - 4.1 Inicie el **Administrador de Internet Information Services (IIS)** desde el menú Inicio.
 - 4.2 Seleccione **Sitio web predeterminado** en la columna de la izquierda y, a continuación, haga doble clic en **Reescritura de URL**.

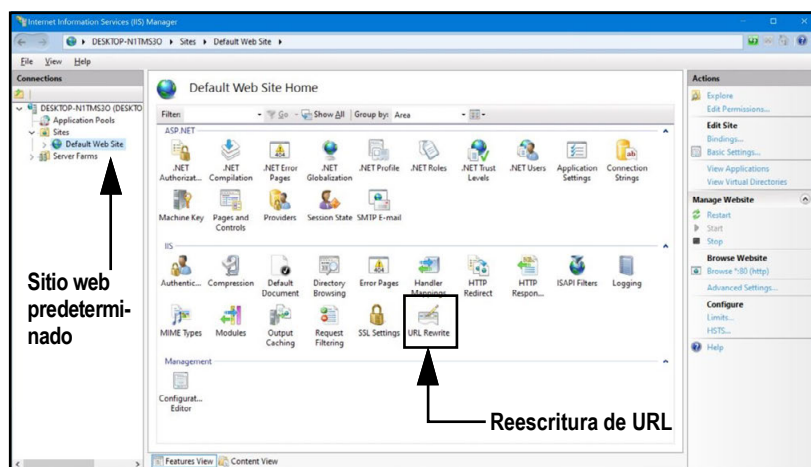


Figura 2-6. Administrador de Internet Information Services

4.3 Seleccione **Añadir reglas** en la columna de la derecha.

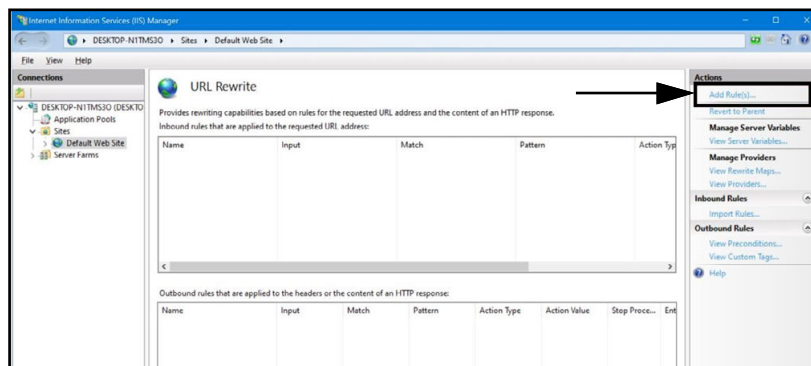


Figura 2-7. Administrador de Internet Information Services con reglas de adición identificadas

4.4 Aparecerá la ventana Añadir reglas.

4.5 Seleccione **Proxy inverso** en la sección Reglas de entrada y salida y, a continuación, **Aceptar**.

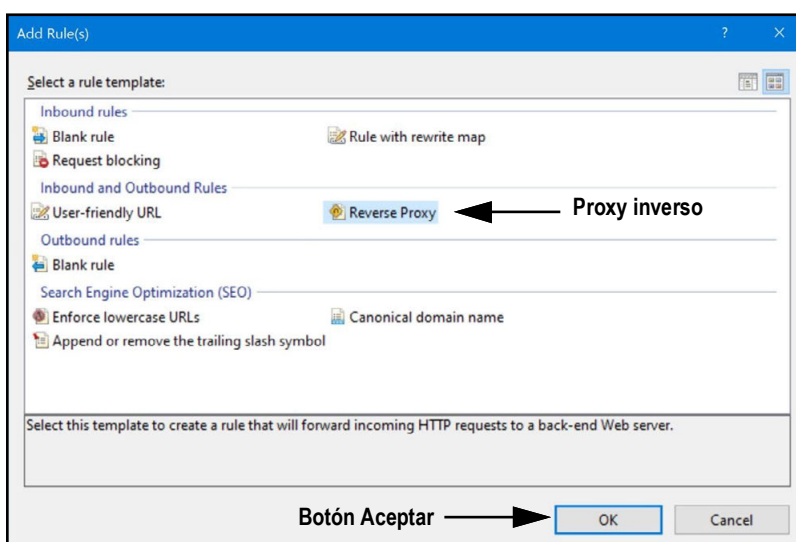


Figura 2-8. Ventana Añadir reglas con proxy inverso identificado

4.6 Es posible que aparezca una advertencia solicitando que se habilite la funcionalidad proxy.

4.7 Seleccione **Aceptar**.

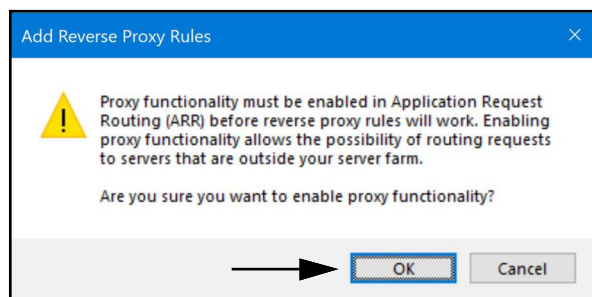


Figura 2-9. Ventana de confirmación para añadir reglas de proxy inverso

- 4.8 Aparecerá la ventana Añadir regla de proxy inverso.
- 4.9 Introduzca **127.0.0.1:5000** como dirección IP para configurar IIS para que reenvíe las peticiones a RL Web Display.
- 4.10 Active **Habilitar descarga SSL** para procesar el tráfico HTTPS.
- 4.11 Asegúrese de que **Reglas de salida** no está configurado.
- 4.12 Seleccione **Aceptar** para aplicar la regla.

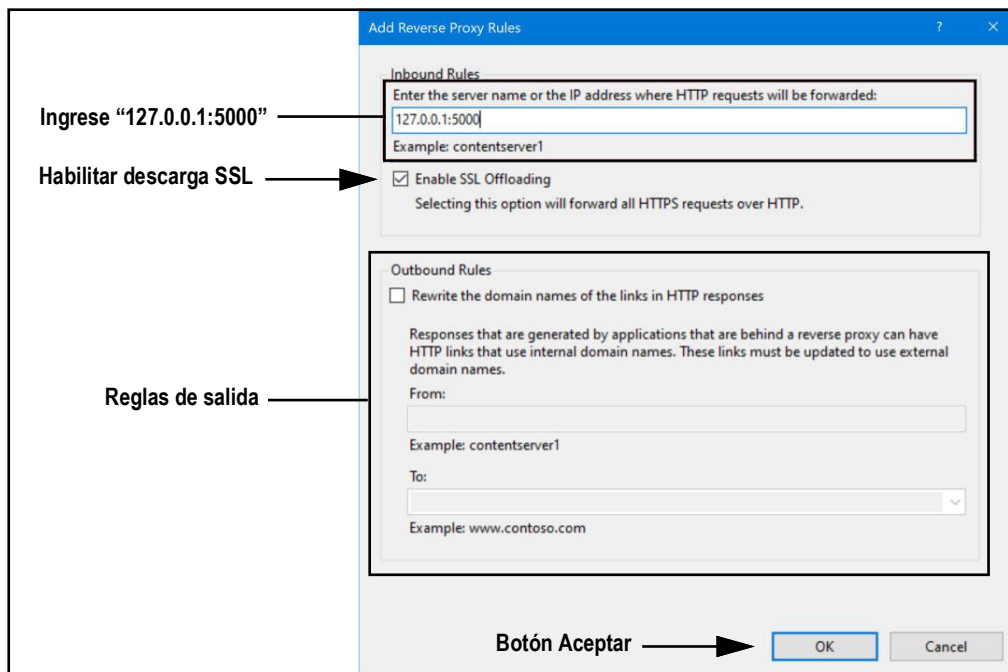


Figura 2-10. Ventana Añadir reglas de proxy inverso con elementos identificados

- 4.13 Una vez completado, navegue hasta **rlwebdisplay.localhost** (con un navegador de Internet compatible) para abrir RL Web Display. Véase el [Apartado 3.2 en la página 16](#) para obtener información sobre cómo iniciar sesión por primera vez como administrador.

2.3 Configuración de RL Web Display con un sitio web existente alojado en Localhost

Si actualmente hay un sitio web instalado en la computadora (alojado en localhost), se pueden realizar los siguientes pasos para configurar IIS para crear una URL diferente:

IMPORTANTE: La instalación de IIS y del proxy inverso es opcional y solo es necesaria si la instancia de RL Web Display será accesible desde Internet.

NOTA: No se proporciona un certificado SSL para habilitar HTTPS. El cliente debe suministrar un certificado SSL si tiene la intención de hacer público RL Web Display o si su política de TI requiere soporte para HTTPS.

1. Inicie el Administrador de Internet Information Services (IIS) desde el menú Inicio.
2. Elimine la regla del proxy inverso si se ha añadido al sitio web predeterminado.
3. Añada la dirección del sitio proxy deseado.

NOTA: En este procedimiento se utiliza el nombre de proxy `rlwebdisplay.localhost`.

- 3.1 Haga clic con el botón derecho del ratón en la carpeta **Sitios** del panel izquierdo y seleccione **Añadir sitio web**.

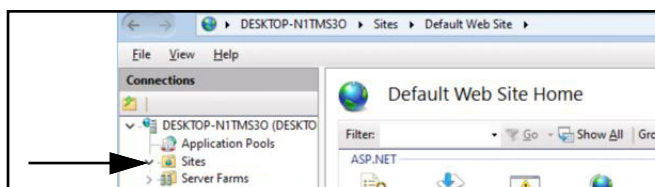


Figura 2-11. Administrador de Internet Information Services con la carpeta de sitios identificada

- 3.2 Aparecerá la ventana Añadir sitio web.
- 3.3 Introduzca el nombre del proxy como los nombres del sitio y del host (en este ejemplo `rlwebdisplay.localhost`).
- 3.4 Establezca la ruta física a una carpeta llamada RL Web Display situada en el siguiente directorio:
C:\inetpub\wwwroot\rlwebdisplay
- 3.5 Seleccione **Aceptar**.

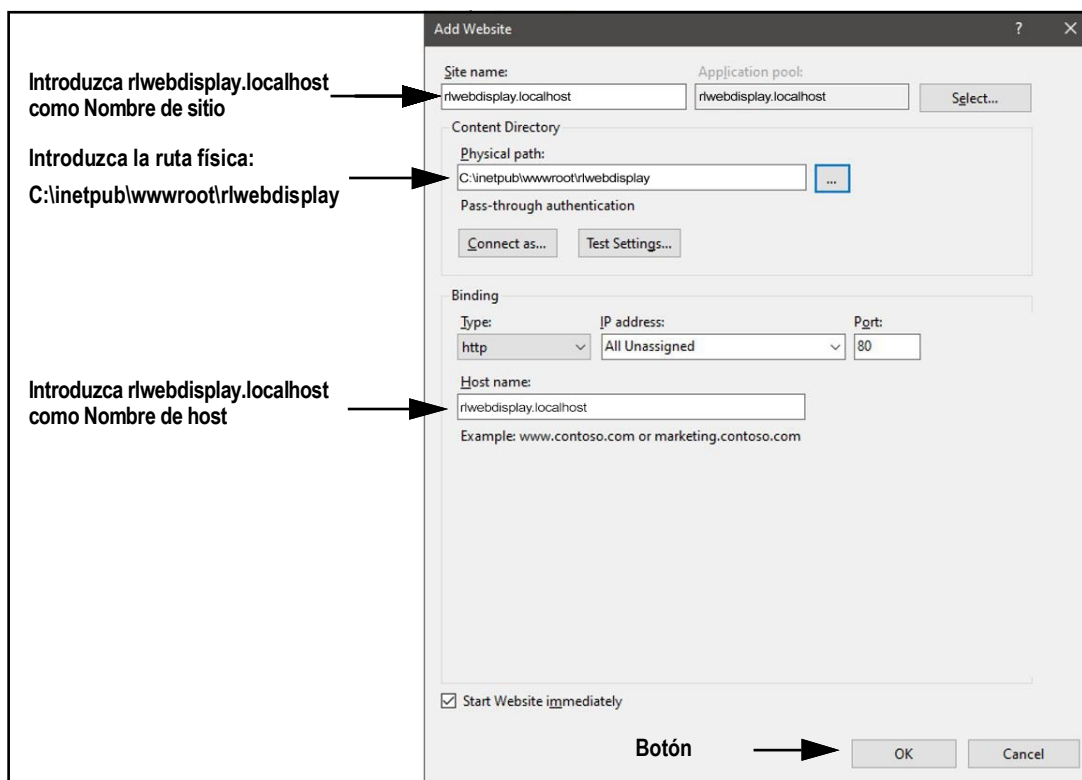


Figura 2-12. Ventana Añadir sitio web con elementos identificada

4. Configure IIS como proxy inverso para la dirección proxy configurada (**en este ejemplo rlwebdisplay.localhost:**).
- 4.1 Seleccione **Sitio web predeterminado** en la columna de la izquierda y, a continuación, haga doble clic en **Reescritura de URL**.

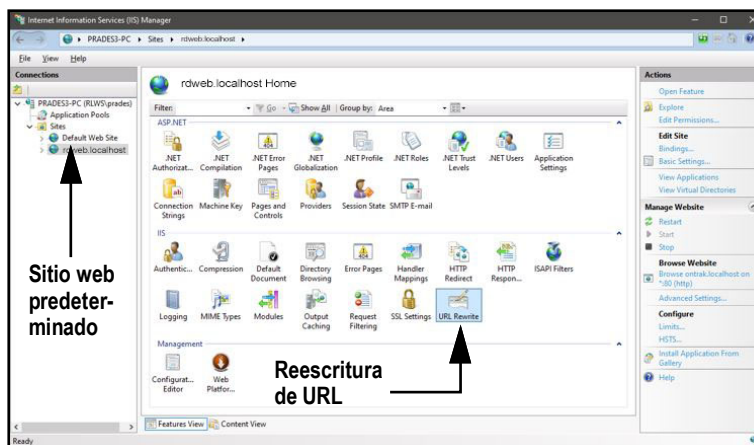


Figura 2-13. Administrador de Internet Information Services con reescritura de URL identificada

- 4.2 Seleccione **Añadir regla(s)** en la columna de la derecha.

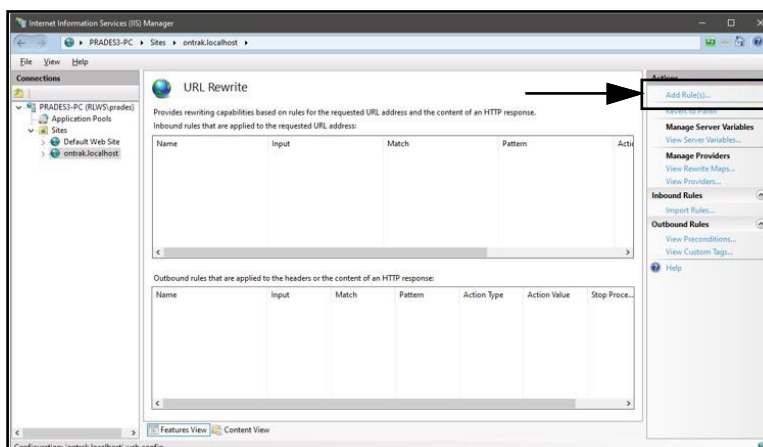


Figura 2-14. Administrador de Internet Information Services con reglas de adición identificadas

- 4.3 Seleccione **Proxy inverso** en la sección Reglas de entrada y salida.
- 4.4 Seleccione **Aceptar**.

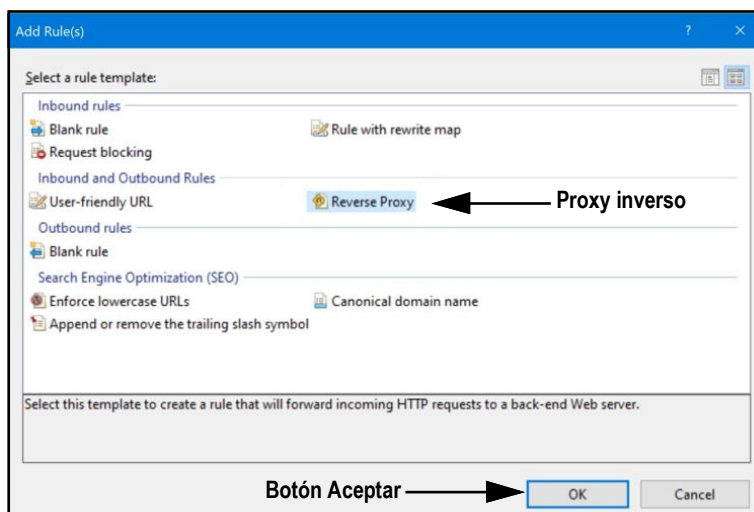


Figura 2-15. Ventana Añadir regla(s) con proxy inverso identificado

- 4.5 Es posible que aparezca una advertencia solicitando que se habilite la funcionalidad proxy.
- 4.6 Seleccione **Aceptar**.

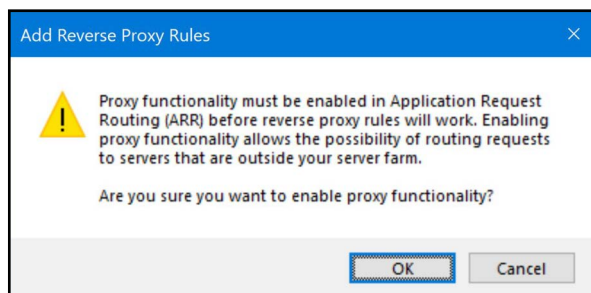


Figura 2-16. Ventana de confirmación para añadir reglas de proxy inverso

- 4.7 La ventana Añadir reglas de proxy inverso muestra la configuración permitida de la nueva regla.
- 4.8 Introduzca **127.0.0.1:5000** como dirección IP para configurar IIS para que reenvíe las peticiones a RL Web Display.
- 4.9 Active **Habilitar descarga SSL** para procesar el tráfico HTTPS.
- 4.10 Asegúrese de que **Reglas de salida** no está configurado.
- 4.11 Seleccione **Aceptar** para aplicar la regla.

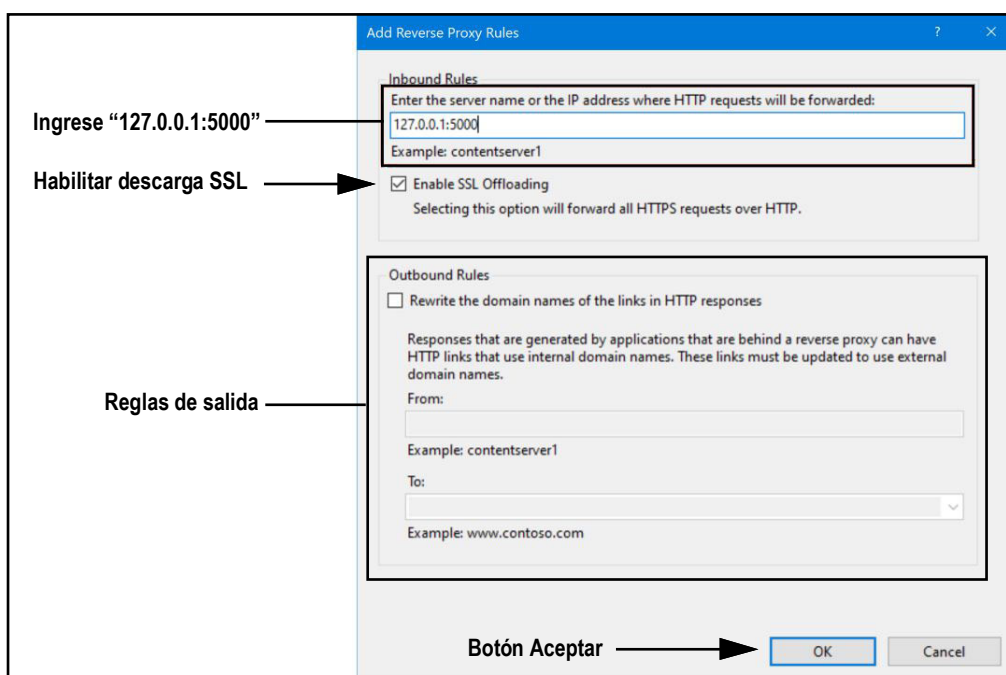


Figura 2-17. Ventana Añadir reglas de proxy inverso con elementos identificados

- 4.12 Una vez completado, navegue hasta la dirección proxy configurada (en este ejemplo rlwebdisplay.localhost) para abrir RL Web Display. Véase el [Apartado 3.2 en la página 16](#) para obtener información sobre cómo iniciar sesión por primera vez como administrador.

2.4 Parámetros del servidor de correo electrónico

Los parámetros del servidor de correo electrónico suelen completarse tras la instalación. Estos parámetros se configuran editando el archivo **appsettings.json** con un editor de texto. A menos que se modifique durante la instalación, el archivo se encuentra en la carpeta de instalación de la aplicación:

C:\Archivos de programa\Rice Lake Weighing Systems\RLWebDisplay

Abra **appsettings.json** con un editor de texto como el Bloc de notas con privilegios de administrador. Realice los cambios necesarios y guarde el archivo. Reinicie la computadora para que los cambios surtan efecto.

Configure los parámetros del servidor de correo electrónico para activar la confirmación de cuenta, la recuperación de cuenta y otras funciones relacionadas con el correo electrónico. La [Figura 2-18](#) muestra un ejemplo de parámetros de correo electrónico.

```
"EmailOptions": {
  "Enabled": false,
  "MailServer": "",
  "MailPort": 587,
  "SenderName": "RL Web Display",
  "FromAddress": "",
  "Sender": "",
  "Password": "",
  "EnableSsl": true
}
```

Figura 2-18. Parámetros del servidor de correo electrónico

Parámetro	Descripción
Enabled	Establecer en True para activar, o False para desactivar
MailServer	El nombre o la dirección IP del servidor de correo electrónico SMTP. Obtenga esta información del proveedor de correo electrónico o del departamento de TI local. Dejar en blanco para desactivar la función de correo electrónico
MailPort	Configura el puerto TCP utilizado por el servidor de correo. Obtenga esta información del proveedor de correo o del departamento de TI
SenderName	El nombre para mostrar del remitente
FromAddress	La dirección de correo electrónico del remitente
Sender	El nombre de cuenta utilizado para la autenticación en el servidor de correo electrónico. Se trata normalmente de una dirección de correo electrónico
Password	La contraseña de la cuenta
EnableSsl	Establezca en True o False para configurar el cifrado de capa de sockets seguros al autenticar y enviar mensajes de correo electrónico. Esta información puede obtenerse del proveedor de correo electrónico o del departamento informático. El valor predeterminado es True

Tabla 2-1. Descripción de los parámetros de correo electrónico

2.5 Licencias

RL Web Display se instala en modo de demostración y debe obtener una licencia para desbloquear el programa. Cuando solicite una licencia a Rice Lake Weighing Systems deberá proporcionar el número de identificación del dispositivo (en la página Acerca de). Una vez obtenida la licencia, la aplicación queda desbloqueada.



NOTA: En el modo de demostración, RL Web Display funciona con todas las funciones durante cinco minutos y luego se apaga.

1. Acceda a RL Web Display (véase el [Apartado 3.1 en la página 16](#)).
2. Seleccione la opción **Acerca de**.

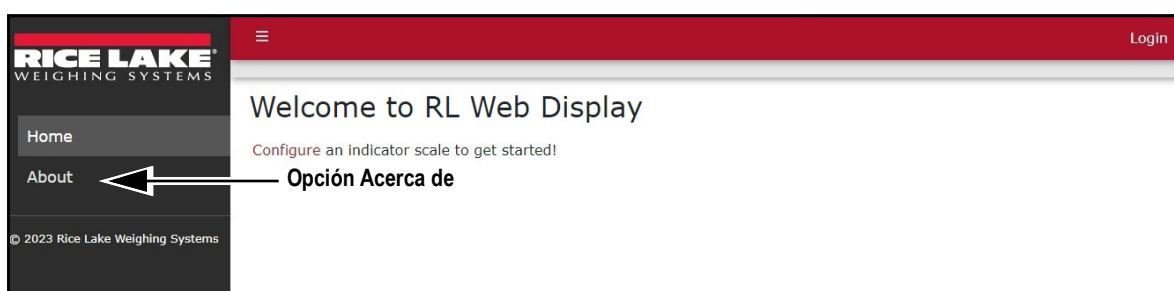


Figura 2-19. RL Web Display abierto en Microsoft Edge

3. Aparece Acerca de RL Web Display. Registre el Id. del dispositivo.
4. Póngase en contacto con el servicio de ventas o de asistencia técnica de Rice Lake Weighing Systems (US 800-472-6703 o Internacional +1 715-234-9171) para adquirir la versión completa de RL Web Display.
5. Se proporcionará un archivo titulado **license.lic**, coloque el archivo en el siguiente directorio:
C:\ProgramData\Rice Lake Weighing Systems\RL Web Display



IMPORTANTE: Las funciones no estarán disponibles a menos que el archivo **license.lic** se coloque en la carpeta correcta:

6. Vuelva a abrir RL Web Display. Una vez activada la licencia, RL Web Display se desbloquea.



Figura 2-20. Elementos de la página Acerca de con características bajo licencia

3.0 Inicio de sesión y elementos de página

Este apartado trata de la navegación por la aplicación, las páginas y los elementos de página que pueden aparecer durante el uso normal.

Los temas de esta sección incluyen:

- Acceso a RL Web Display ([Apartado 3.1](#))
- Contraseña inicial de administrador de RL Web Display ([Apartado 3.2 en la página 16](#))
- Inicio y cierre de sesión ([Apartado 3.3 en la página 17](#))
- Restablecer la contraseña ([Apartado 3.4 en la página 18](#))
- Menús de RL Web Display ([Apartado 3.5 en la página 19](#))
- Páginas de RL Web Display ([Apartado 3.6 en la página 20](#))

3.1 Acceso a RL Web Display

Se puede acceder a RL Web Display desde un navegador de Internet compatible (véase el [Apartado en la página 5](#)).

- Hay dos opciones para acceder a RL Web Display; dependiendo de la configuración navegue a:
 - `localhost:5000` o `{dirección ip del host}:5000`, si utiliza la computadora donde se instaló RL Web Display (véase el [Apartado 2.2 en la página 7](#)).
 - Dirección web configurada (en este ejemplo `rlwebdisplay.localhost`), si RL Web Display está configurado para trabajar con un sitio web predeterminado existente (véase el [Apartado 2.3 en la página 11](#)).



Figura 3-1. RL Web Display abierto en Microsoft Edge

3.2 Contraseña inicial de administrador de RL Web Display

Para realizar todas las operaciones del sitio, el sistema crea una cuenta de administrador denominada **admin@localhost**.

La contraseña predeterminada de la cuenta se genera aleatoriamente. La contraseña se almacena en el archivo `initialAdminPassword.txt` ubicado en la siguiente carpeta de instalación:

C:\Archivos de programa\Rice Lake Weighing Systems\RLWebDisplay\secrets

Abra este archivo para ver la contraseña actual. Tras el primer inicio de sesión, RL Web Display redirige a la página Cambiar contraseña para configurar la contraseña de administrador preferida.

3.3 Inicio y cierre de sesión

Al iniciar el sitio web aparece una página de bienvenida. Seleccione Iniciar sesión e introduzca las credenciales necesarias para acceder a RL Web Display.

1. Acceda a RL Web Display (véase el [Apartado 3.1 en la página 16](#)).
2. Haga clic en **Iniciar sesión**.

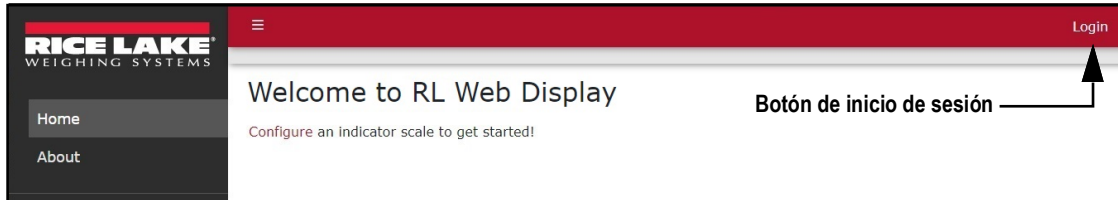


Figura 3-2. Botón de inicio de sesión

3. Introduzca el nombre de usuario y la contraseña en los campos de texto.
4. Seleccione **Iniciar sesión**.

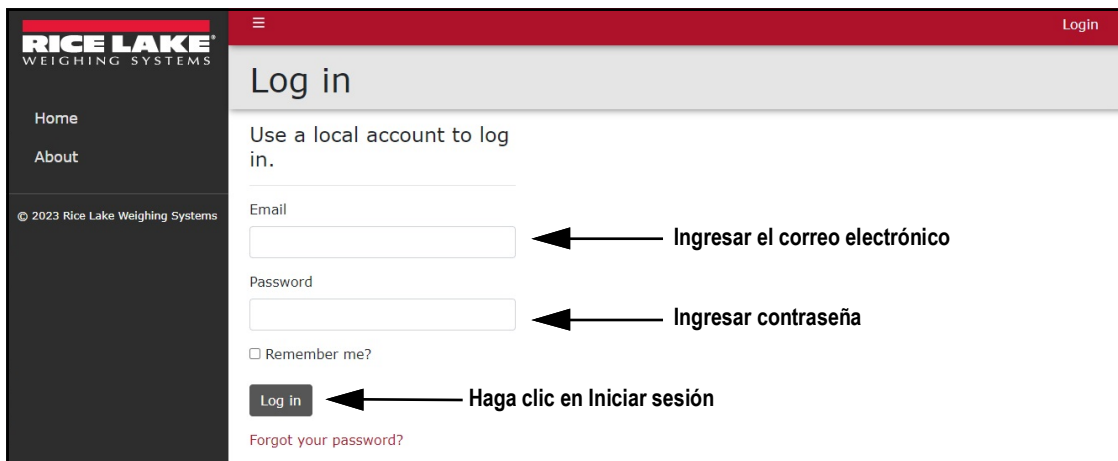


Figura 3-3. Mensaje de inicio de sesión

5. Al iniciar sesión en RL Web Display, la dirección de correo electrónico de la cuenta de usuario se muestra junto al botón Cerrar sesión.
6. Seleccione **Cerrar sesión**.

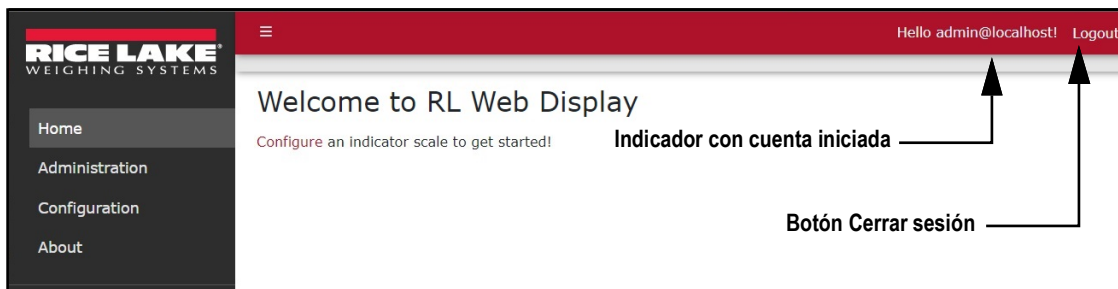


Figura 3-4. Botón Cerrar sesión

7. RL Web Display cierra la sesión y vuelve a la página de inicio.

3.4 Restablecer la contraseña



IMPORTANTE: Para restablecer una contraseña, debe configurarse un servidor de correo electrónico (véase el [Apartado 2.4 en la página 14](#)). Si no se configura un servidor de correo electrónico, no se generarán correos electrónicos de restablecimiento de contraseña y, en consecuencia, no se restablecerán las contraseñas olvidadas.

1. Acceda a RL Web Display (véase el [Apartado 3.1 en la página 16](#)).
2. Seleccione **Iniciar sesión** y, a continuación, **¿Olvidó su contraseña?**

Figura 3-5. Aviso de inicio de sesión con la opción ¿Olvidó su contraseña? identificada

3. Introduzca la dirección de correo electrónico asociada a la cuenta.
4. Haga clic en **Enviar**.

Figura 3-6. Página de olvido de contraseña

5. Tras activar Enviar, RL Web Display indica que la información de restablecimiento de contraseña se envía a la dirección de correo electrónico especificada.

Figura 3-7. Página de confirmación de contraseña olvidada

6. Abra el correo electrónico y siga las instrucciones para completar el proceso de restablecimiento de la contraseña.

3.5 Menús

3.5.1 Menús y opciones

RL Web Display dispone de varios elementos en cada página que facilitan el funcionamiento. Cada elemento se identifica en la [Figura 3-8](#).



NOTA: Si el menú principal (columna izquierda) no está disponible en ese momento, compruebe si está oculto (véase el [Apartado 3.5.2 en la página 20](#)).

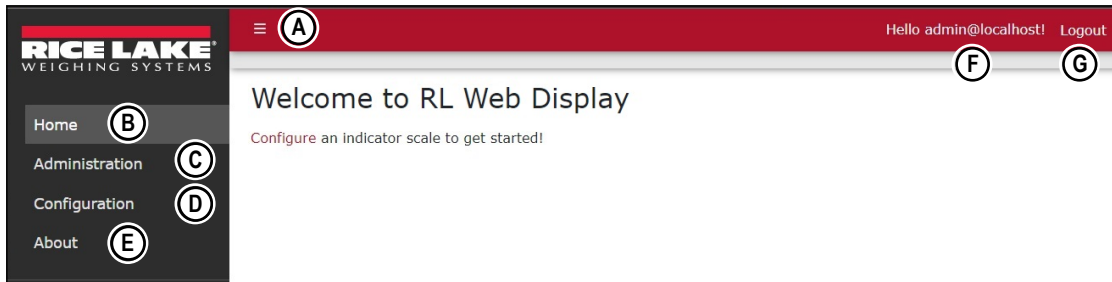


Figura 3-8. Elementos de RL Web Display

Elemento	Función	Descripción
A	Botón Menú	Contrae o expande el menú principal (véase el Apartado 3.5.2 en la página 20)
B	Inicio	Abre la página de inicio (véase el Apartado 3.6.1 en la página 20)
C	Administración	Abre la página Administración que proporciona acceso a la configuración de usuarios y a la visualización de archivos de registro (véase el Apartado 5.0 en la página 27) NOTA: Solo disponible para cuentas de administrador
D	Configuración	Abre la página de configuración que proporciona acceso a la configuración del sistema (véase el Apartado 6.0 en la página 33) NOTA: Solo disponible para cuentas de administrador
E	Acerca de	Abre la página Acerca de, que proporciona información sobre la versión del software, la versión de compilación y la licencia (véase el Apartado 3.6.2 en la página 22)
F	Cuenta	Abre la página Gestión de cuentas, que ofrece la posibilidad de modificar la información de la cuenta activa (véase el Apartado 4.0 en la página 23).
G	Cerrar sesión	Sale de RL Web Display (véase el Apartado 3.3 en la página 17)

Tabla 3-1. Descripciones de los elementos de RL Web Display

3.5.2 Ocultar y mostrar menús



NOTA: El menú está oculto de manera predeterminada en los dispositivos de pantalla pequeña, como un teléfono móvil. En este caso se invierte el procedimiento.

Es posible ocultar y mostrar el menú principal (columna izquierda en RL Web Display). Realice lo siguiente para ocultar el menú principal.

1. Mientras el menú principal está abierto, seleccione el botón **Menú** para ocultarlo.

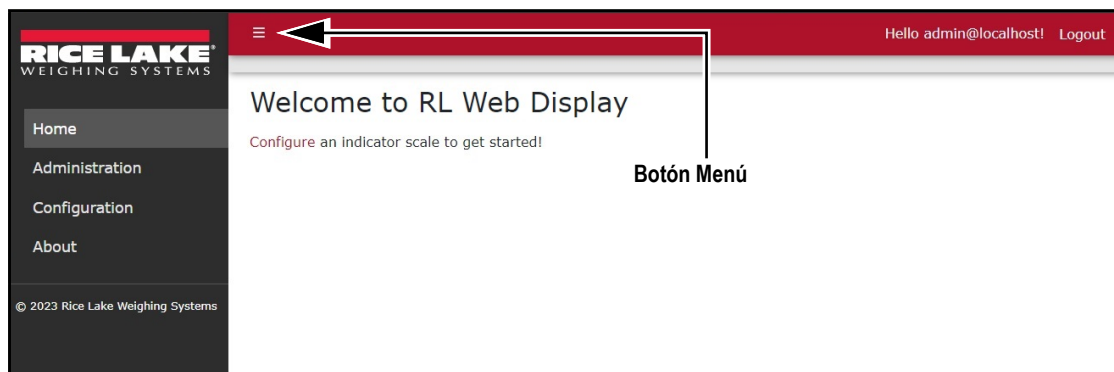


Figura 3-9. Página de inicio con botón Menú identificado

2. El menú principal se oculta.

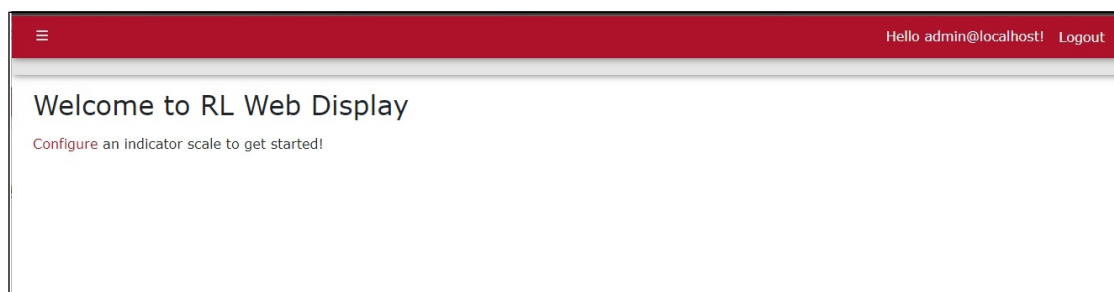



Figura 3-10. Página de inicio con el menú colapsado

3. Seleccione de nuevo  (botón de menú) para mostrar el menú principal.

3.6 Páginas de inicio y Acerca de RL Web Display

3.6.1 Página de inicio

Al iniciar sesión en RL Web Display se muestra automáticamente la página de inicio. Para volver a la página de inicio en cualquier momento, seleccione **Inicio** en el menú.

3.6.1.1 Página de inicio antes de la configuración

Antes de la configuración del sistema, el contenido de la página de inicio solo contiene un enlace para configurar los indicadores.



NOTA: Es necesario configurar un indicador y una báscula (véase el [Apartado 6.0 en la página 33](#)), de lo contrario la página de inicio muestra un mensaje sobre la configuración.

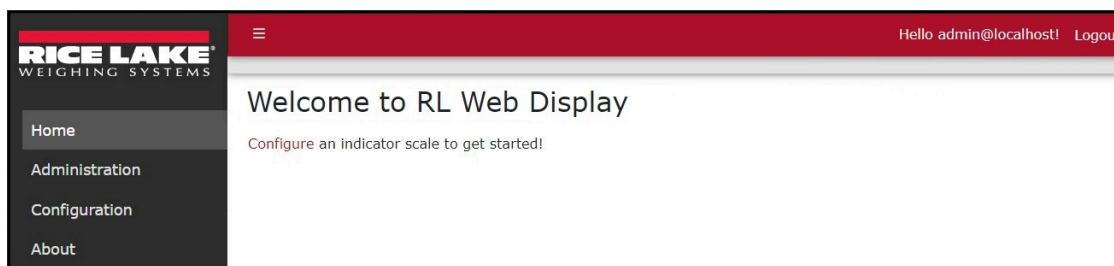


Figura 3-11. Página de inicio sin básculas configuradas

3.6.1.2 Página de inicio después de la configuración

Tras la configuración, la página de inicio ofrece una representación de la pantalla de cada báscula. Las representaciones reflejan la información visualizada del indicador. Además, cada representación dispone de botones Zero, Go (si está configurado Láser/Luz2/3) y Stop (si está configurado Láser/Luz2/3).



NOTA: La cantidad y los nombres de las básculas varían en función de la configuración (véase el [Apartado 6.0 en la página 33](#)). Las básculas se muestran en orden de configuración. Los nombres de las básculas se derivan del parámetro Scale Name (véase el [Apartado 6.2 en la página 35](#)).

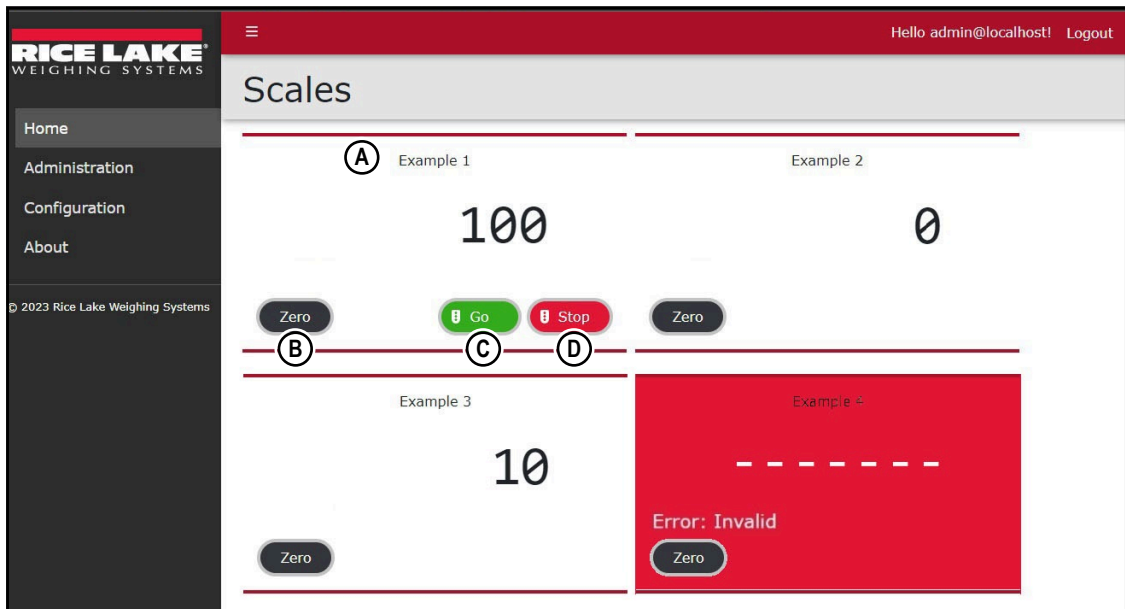


Figura 3-12. Página de inicio con las básculas mostradas

Los elementos identificados en la [Figura 3-12](#) se describen en la [Tabla 3-2](#):

Elemento	Función	Descripción
A	Visualización virtual de la báscula	Muestra el peso recibido de la báscula NOTA: El color de fondo indica el estado de la báscula: <ul style="list-style-type: none"> El sombreado blanco indica que la báscula está lista para pesar El rojo indica que hay un error con la báscula
B	Zero	Pone a cero la báscula
C	Go	Envía un comando para encender el símbolo Ir a una pantalla remota LaserLight2/3. NOTA: Este botón solo aparece si LaserLight2/3 está configurado con una báscula (véase el Apartado 6.3 en la página 36).
D	Stop	Envía una orden para encender el símbolo Stop a una pantalla remota LaserLight2/3. NOTA: Este botón solo aparece si LaserLight2/3 está configurado con una báscula (véase el Apartado 6.3 en la página 36).

Tabla 3-2. Descripciones de los elementos de la página Báscula

3.6.2 Página Acerca de

La página Acerca de se selecciona en el menú principal y proporciona diversa información sobre RL Web Display.

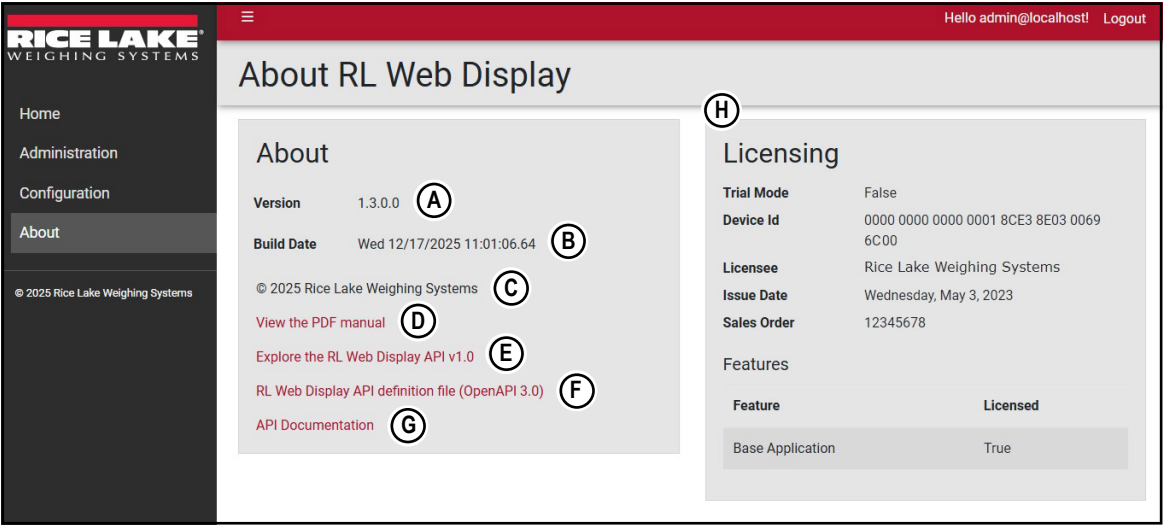


Figura 3-13. Elementos de la página Acerca de

Elemento	Característica	Descripción
A	Visualización de la versión	Enumera el número de versión del software
B	Visualización de la fecha de compilación	Enumera la fecha de compilación de la versión de software
C	Copyright	Proporciona información sobre derechos de autor
D	Ver el manual en PDF	Abre un PDF del manual en el navegador de Internet predeterminado
E	Explorar la API de RL Web Display v1.0	Abre la versión 1.0 de la API
F	Archivo de definición de API de RL Web Display	Abre el archivo de definición de la API
G	Documentación API	Abre un PDF de la documentación de la API
H	Información sobre licencias	Muestra el estado de la licencia

Tabla 3-3. Elementos de la página Acerca de descritos

4.0 Gestión de cuentas

Este apartado trata de la navegación, las páginas y los elementos de página de RL Web Display que pueden aparecer durante el uso normal. La gestión de cuentas ofrece las siguientes funciones:

- Acceda a la página Gestionar mi cuenta (véase el [Apartado 4.1](#))
- Cambiar contraseña (véase el [Apartado 4.1.1 en la página 24](#))
- Descargar datos personales (véase el [Apartado 4.1.2 en la página 25](#))
- Eliminar datos personales y cuenta (véase el [Apartado 4.1.2 en la página 25](#))

4.1 Acceder a la página Gestionar mi cuenta

1. Seleccione la dirección de correo electrónico de la cuenta (esquina superior derecha).

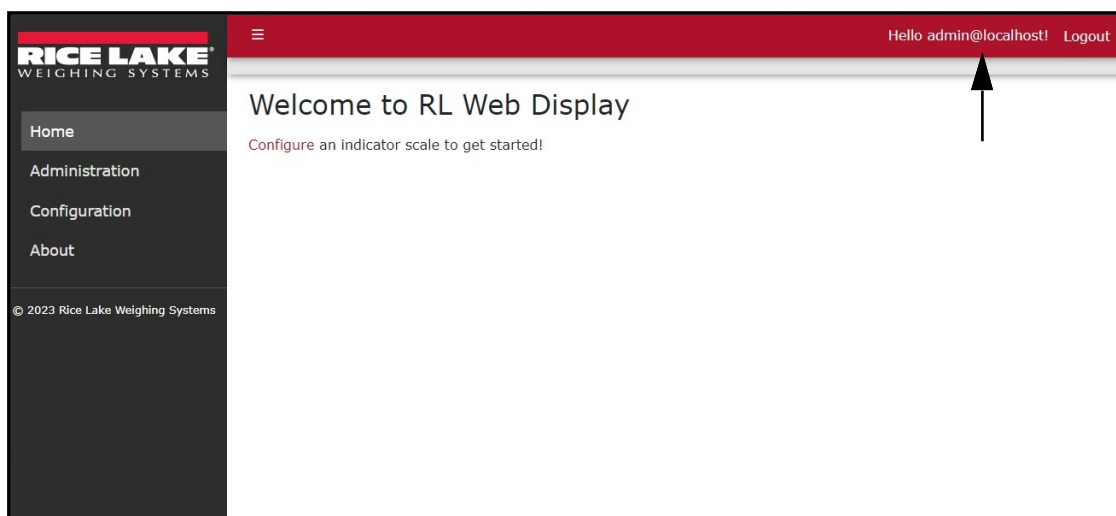


Figura 4-1. Botón Configuración de cuenta

2. Aparecerá la página Gestionar mi cuenta.

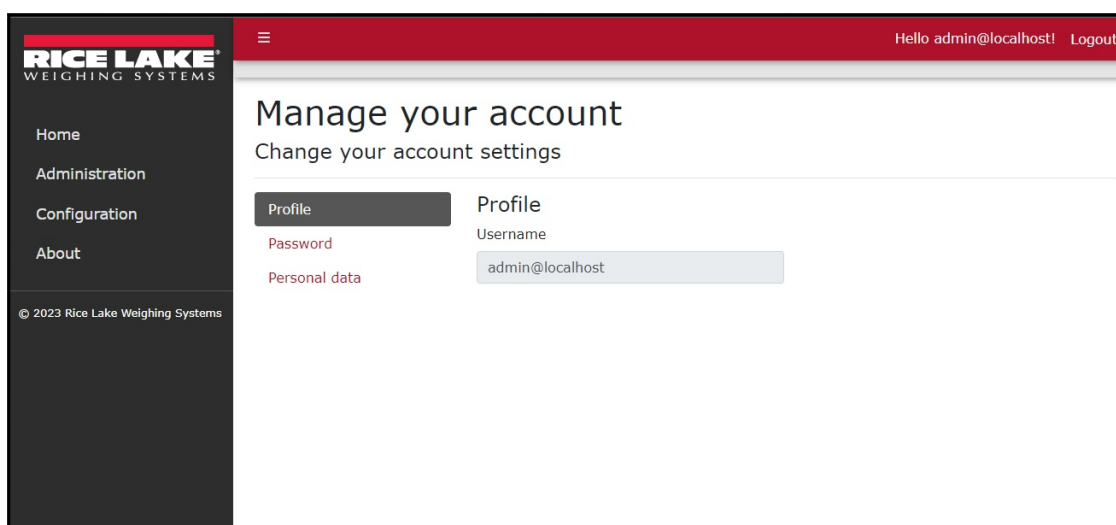


Figura 4-2. Página Gestionar mi cuenta

4.1.1 Cambio de contraseña

Se puede cambiar la contraseña de la cuenta activa. Realice lo siguiente para cambiar la contraseña:



NOTA: Las contraseñas deben tener al menos seis caracteres, un carácter no alfanumérico (!@#\$\$%^&*), un carácter en minúsculas (a-z), un carácter en mayúsculas (A-Z) y un número (0-9).

1. Acceda a la página Gestionar mi cuenta (véase el [Apartado 4.1 en la página 23](#))
2. Seleccione **Contraseña**.

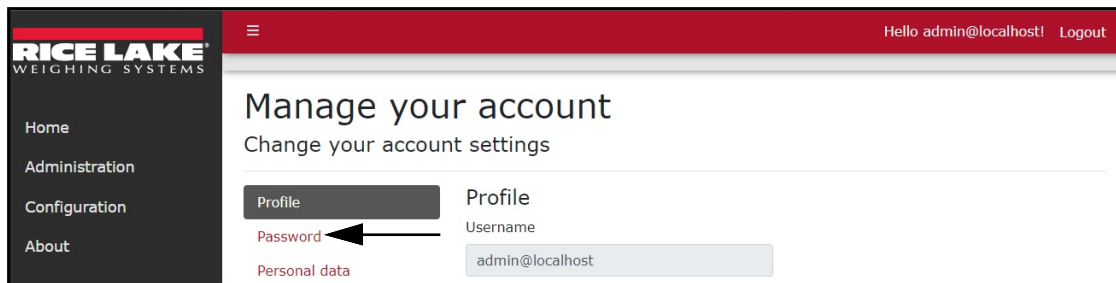


Figura 4-3. Página Gestionar mi cuenta

3. Aparecerá la página Cambiar contraseña.
4. Introduzca la contraseña actual.
5. Introduzca dos veces la nueva contraseña.
6. Seleccione **Actualizar contraseña** para guardar los cambios.

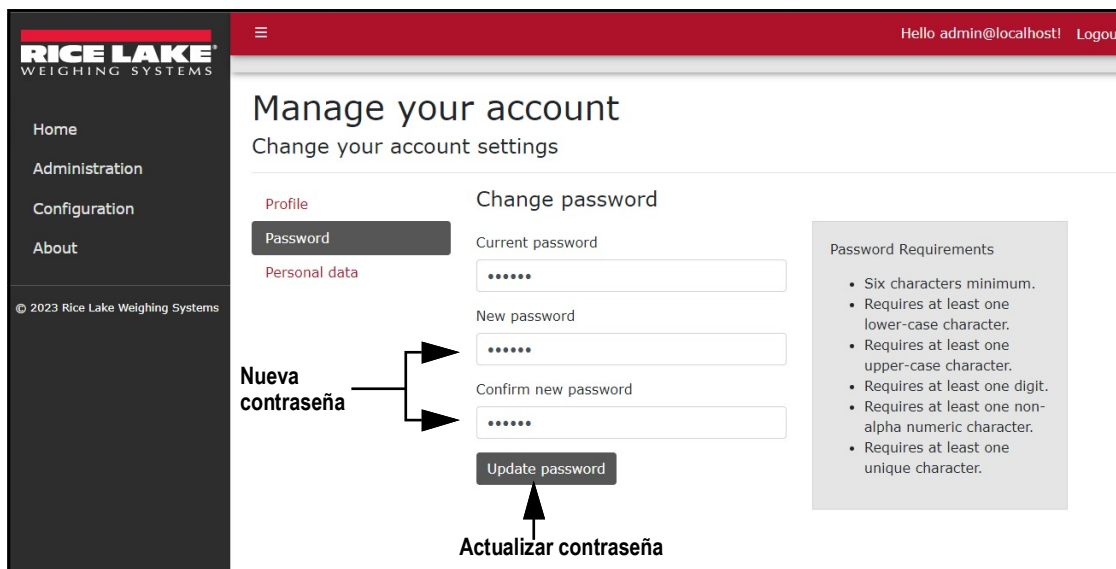


Figura 4-4. Campos de Cambiar contraseña con datos

7. Si se ha actualizado la contraseña, la página Gestionar mi cuenta confirma el cambio.

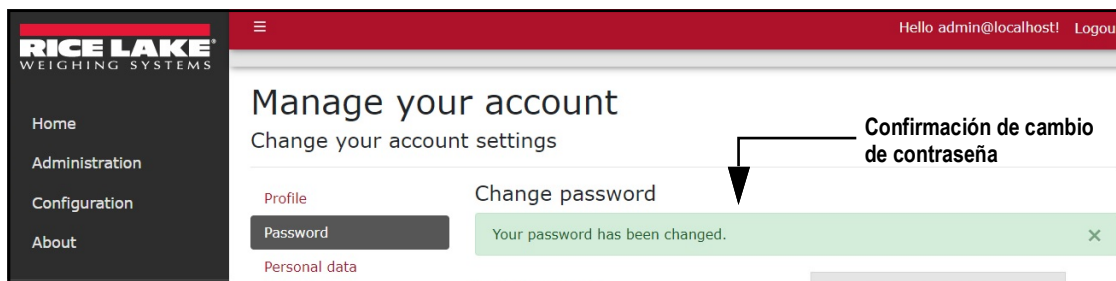


Figura 4-5. Indicador con contraseña cambiada

4.1.2 Datos personales

Cada cuenta contiene la información proporcionada por el usuario, incluidos el nombre y la dirección de correo electrónico. La página Datos personales permite al usuario descargar sus datos personales o eliminar sus datos personales y su cuenta.

4.1.2.1 Descargar datos personales

1. Acceda a la página Gestionar mi cuenta (véase el [Apartado 4.1 en la página 23](#))
2. Seleccione **Datos personales**.

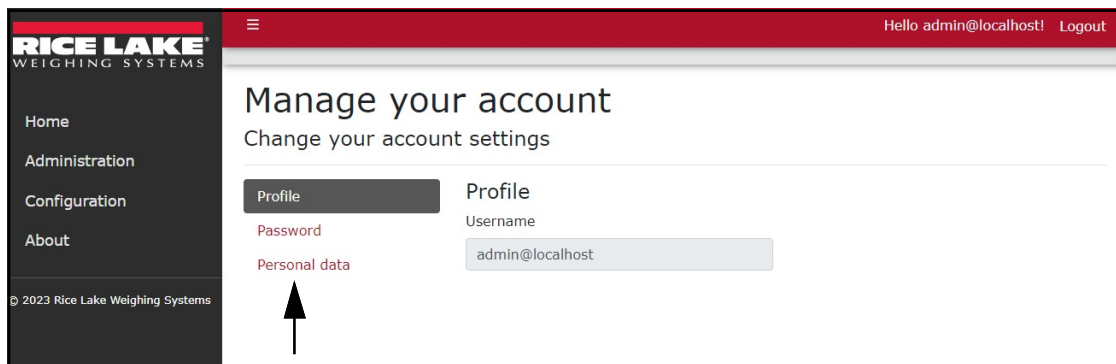


Figura 4-6. Página Gestionar mi cuenta

3. Aparecerá la página Datos personales.
4. Para descargar los datos, seleccione **Descargar** y siga las instrucciones del navegador de Internet para guardarlos.



NOTA: El navegador de Internet instalado y su configuración determinan el comportamiento al descargar el archivo. El navegador de Internet puede descargar automáticamente el archivo, abrir la ventana Guardar como o preguntar si se debe descargar el archivo.

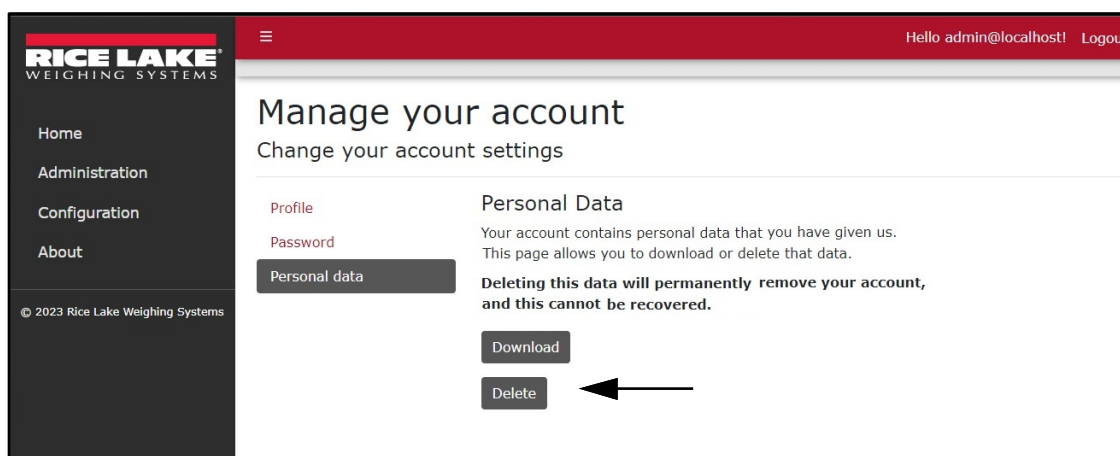


Figura 4-7. Página Datos personales

4.1.2.2 Eliminar datos personales y cuenta



IMPORTANTE: Al eliminar los datos personales se borran permanentemente los datos asociados a la cuenta y se cierra la cuenta.

1. Acceda a la página Gestión de cuentas (véase el [Apartado 4.1 en la página 23](#)).
2. Seleccione **Datos personales**.

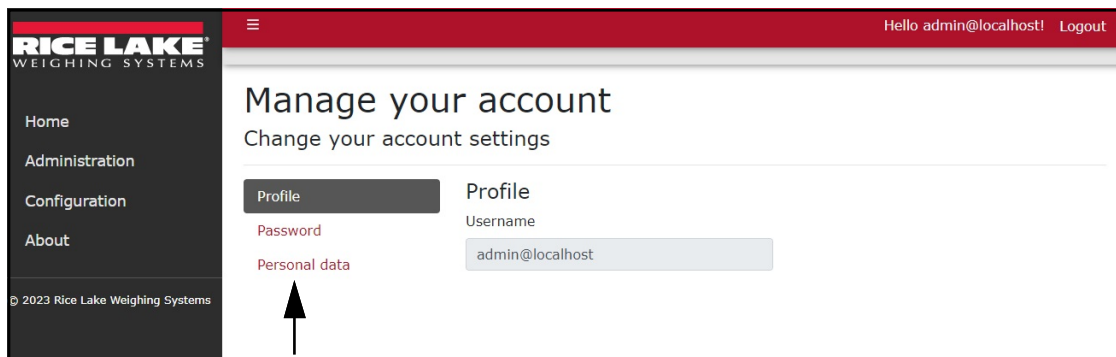


Figura 4-8. Página Gestionar mi cuenta

3. Aparecerá la página Datos personales.
4. Seleccione **Delete** (Borrar).

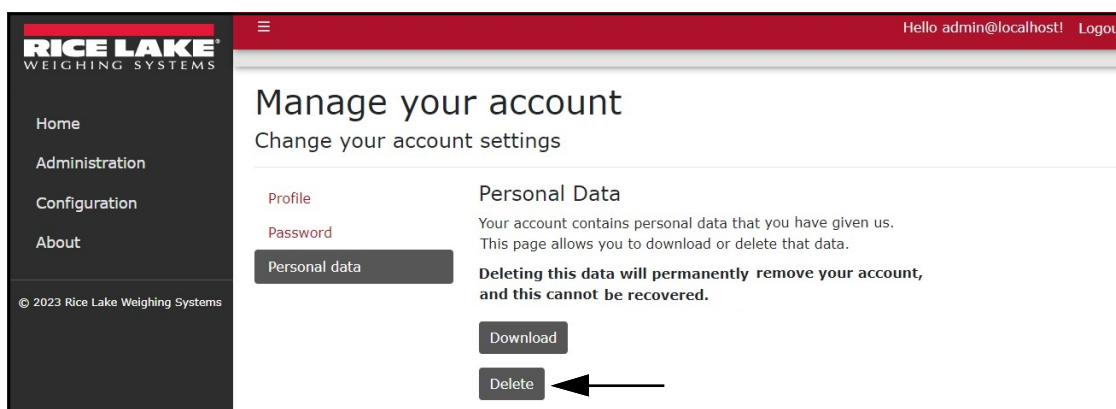


Figura 4-9. Página Datos personales

5. Aparecerá una confirmación de eliminación.
6. Introduzca la contraseña de la cuenta y seleccione **Eliminar datos y cerrar mi cuenta** para confirmar o seleccione el botón **Atrás** del navegador de Internet para volver a la página anterior.



IMPORTANTE: Los datos de la cuenta no pueden recuperarse tras su eliminación.

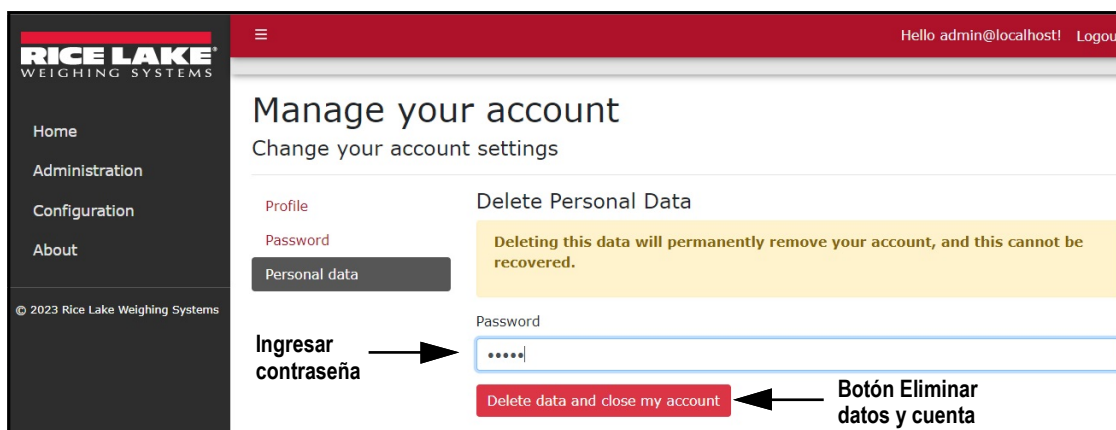



Figura 4-10. Página Eliminar datos personales

5.0 Administración

Seleccione la opción de menú Administración para acceder a la página de administrador. La página Administración proporciona la funcionalidad básica para gestionar usuarios y descargar archivos de registro.

 **NOTA:** La página Administración y sus funciones solo están disponibles para los administradores de RL Web Display.

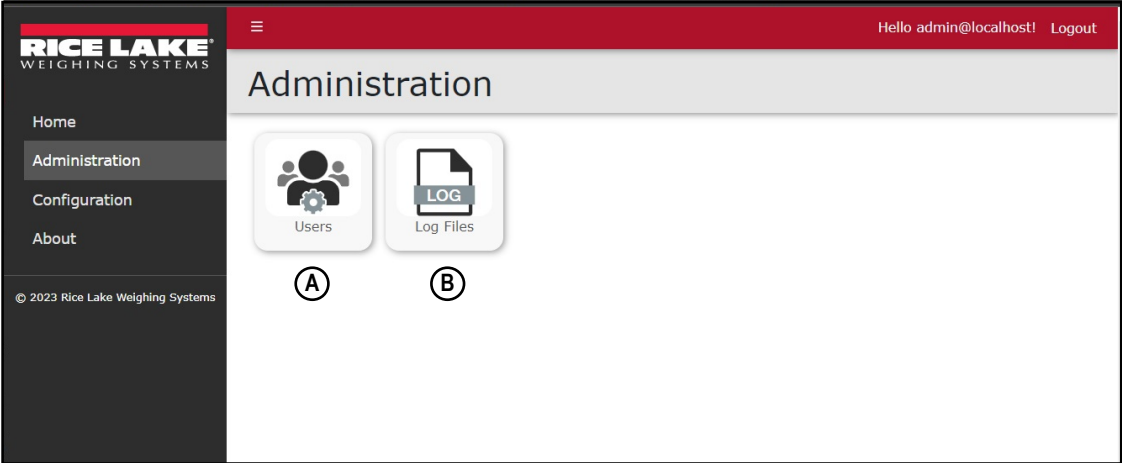


Figura 5-1. Elementos de la página Administración

Elemento	Característica	Descripción
A	Usuarios	Permite a un administrador añadir (Apartado 5.1.2 en la página 29), editar (Apartado 5.1.3 en la página 30) o eliminar usuarios (Apartado 5.1.4 en la página 31).
B	Archivos de registro	Abre la página Registros de aplicación. Permite ver y descargar los archivos de registro (véase el Apartado 5.2 en la página 32)

Tabla 5-1. Elementos de la página Administración descritos

5.1 Página Usuarios

Se accede a la página Usuarios seleccionando **Usuarios** en la página Administración. La página enumera los usuarios actuales y proporciona al administrador la funcionalidad de añadir, editar y eliminar usuarios.



NOTA: La página de administración, las subpáginas y las funciones solo están disponibles para los administradores de RL Web Display.

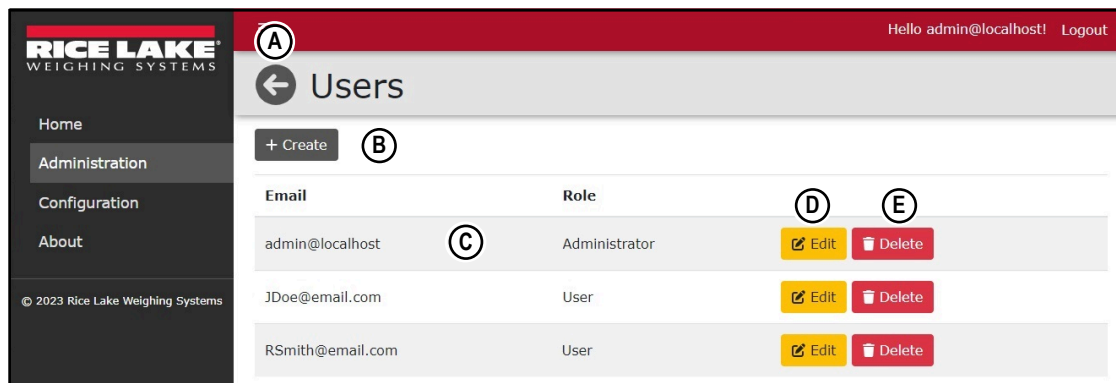


Figura 5-2. Elementos de la página Usuarios

Elemento	Característica	Descripción
A	Botón Atrás	Vuelve a la página anterior
B	Botón + Crear	Abre la página Crear usuario (véase el Apartado 5.1.2 en la página 29)
C	Correo electrónico y función	Muestra la dirección de correo electrónico y el rol del usuario
D	Botón Editar	Abre la página Editar usuario (véase el Apartado 5.1.3 en la página 30)
E	Botón Eliminar	Elimina el usuario (véase el Apartado 5.1.4 en la página 31)

Tabla 5-2. Elementos de la página Usuarios descritos

5.1.1 Acerca de los roles de usuario

Los roles de Administrador y Usuario están disponibles en RL Web Display. Los roles de usuario determinan los permisos concedidos a cada usuario. La [Tabla 5-3](#) enumera los derechos de acceso al menú concedidos a cada rol de usuario.

Categoría	Administrador	Usuario
Inicio	X	X
Administración	X	
Configuración	X	
Acerca de	X	X

Tabla 5-3. Derechos de acceso de roles

5.1.2 Creación de cuentas de usuario

Se requiere una cuenta de usuario para acceder y utilizar RL Web Display. Realice lo siguiente para crear una cuenta de usuario:

1. Abra la página Administración y seleccione **Usuarios**.
2. Seleccione **+ Crear**.

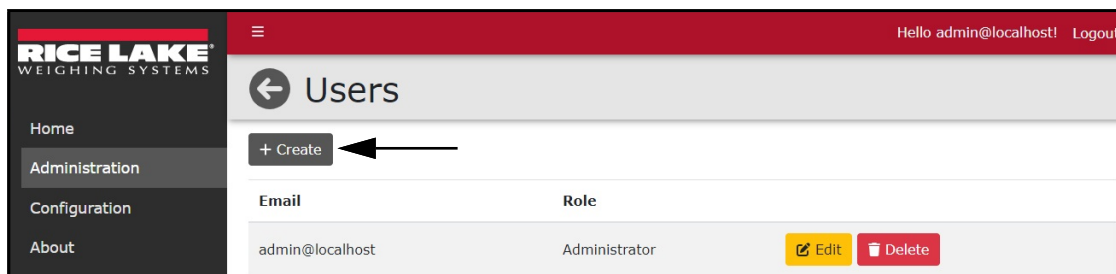


Figura 5-3. Página Usuarios con la función + Crear identificada

3. Añada la dirección de correo electrónico, la contraseña y el rol.

NOTA: Las contraseñas deben tener al menos seis caracteres, un carácter no alfanumérico (!@#\$\$%^&*), un carácter en minúsculas (a-z), un carácter en mayúsculas (A-Z) y un número (0-9).

4. Seleccione **+ Crear**.

NOTA: Al crear la cuenta, el administrador debe establecer un rol de usuario, de lo contrario se denegará el acceso a las funciones (véase el [Apartado 5.1.3 en la página 30](#)).

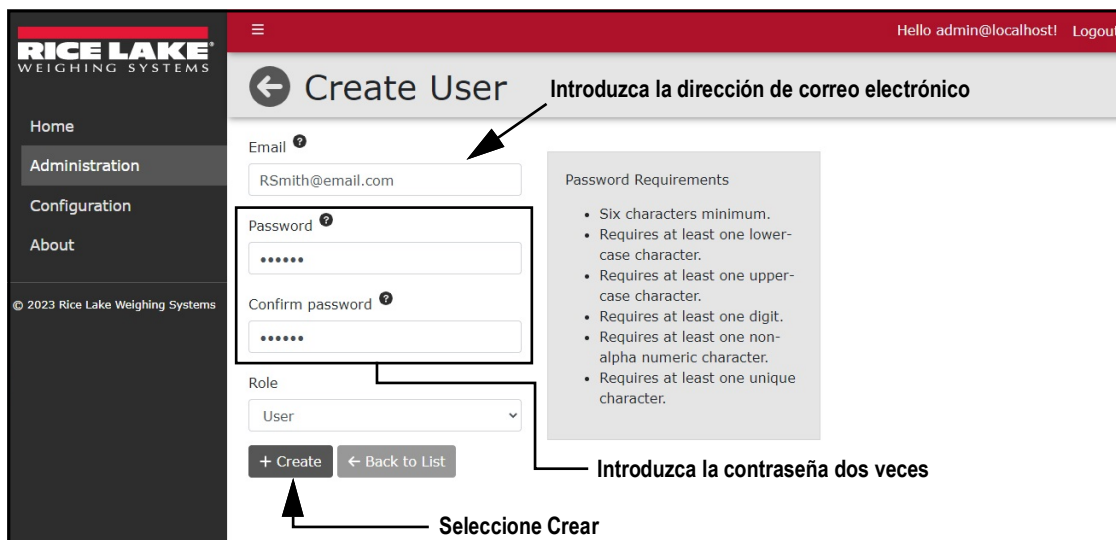


Figura 5-4. Página Crear usuario

5. RL Web Display vuelve a la página Usuarios con la nueva cuenta de usuario incluida en la lista de usuarios.

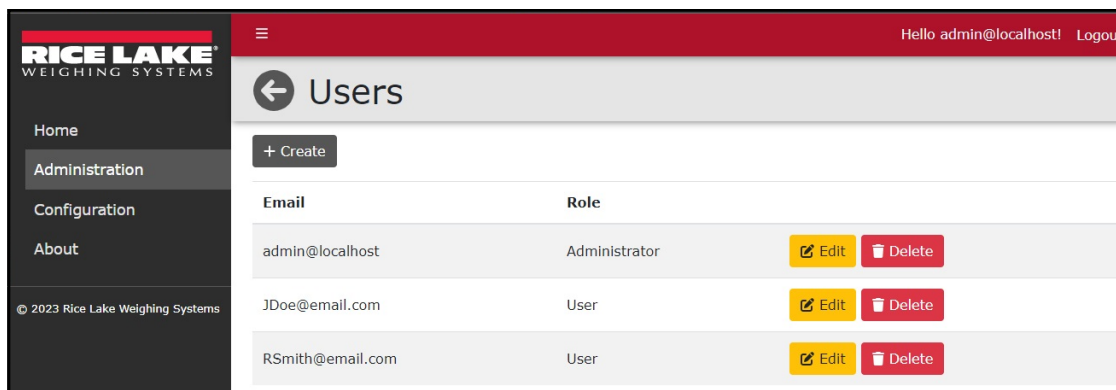


Figura 5-5. Página Usuarios con el nuevo usuario añadido

5.1.3 Editar usuarios

Para editar un usuario, realice lo siguiente:

1. Abra la página Administración y seleccione **Usuarios**.
2. Identifique al usuario con un rol que requiera cambio y luego seleccione el botón **Editar** asociado.

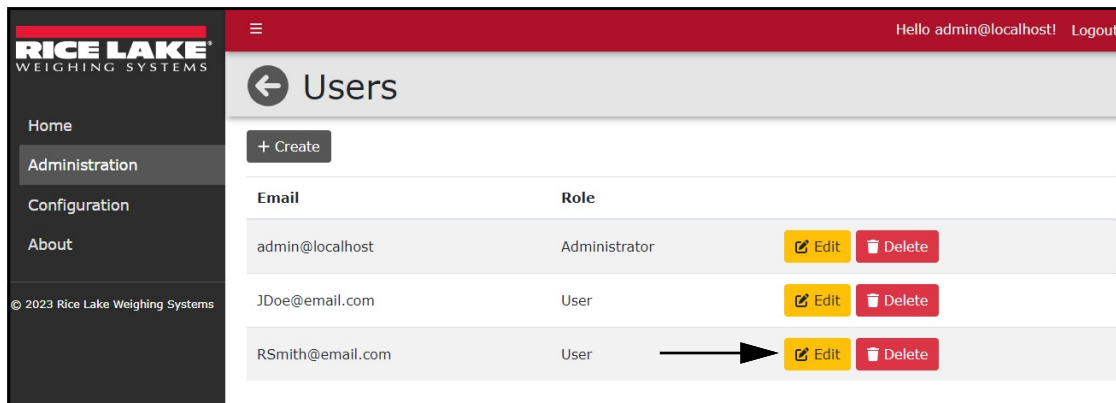


Figura 5-6. Página Usuarios con función de edición identificada

3. Aparecerá la página Editar usuario.
4. Seleccione el menú desplegable **Rol** y, a continuación, la opción deseada.
5. Seleccione el botón **Guardar** para aplicar los cambios o **Volver a la lista** para regresar a la página anterior.



NOTA: A los usuarios se les asignan roles de usuario. Consulte el [Apartado 5.1.1 en la página 28](#) para obtener una lista de los permisos de rol de usuario.

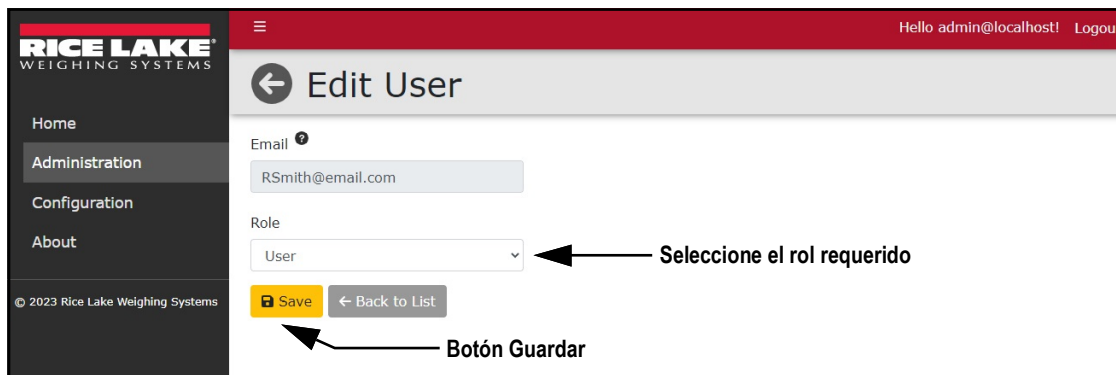


Figura 5-7. Página Editar usuario

6. Si se guarda, el rol de usuario se actualiza con la nueva configuración.

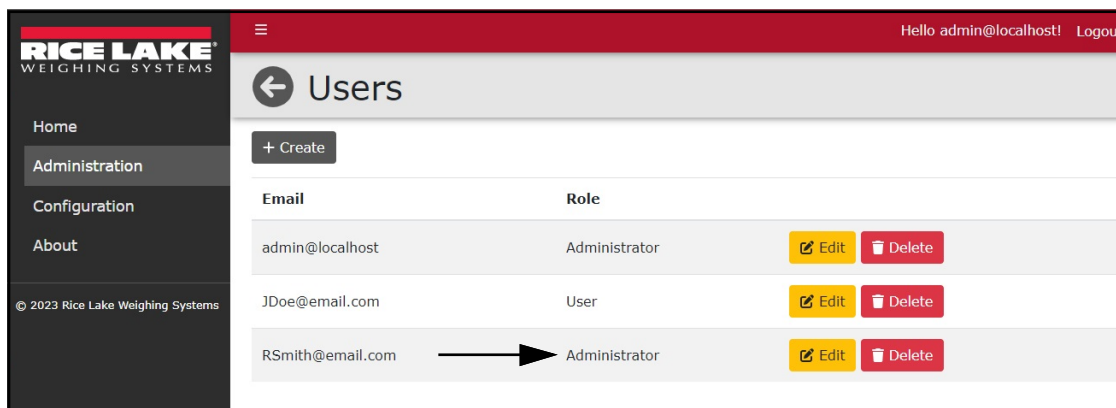


Figura 5-8. Rol de usuario actualizado

5.1.4 Eliminar usuarios

Realice lo siguiente para eliminar un usuario:

1. Abra la página Administración y seleccione **Usuarios**.
2. Identifique el usuario que desea eliminar y seleccione el botón **Eliminar** asociado.

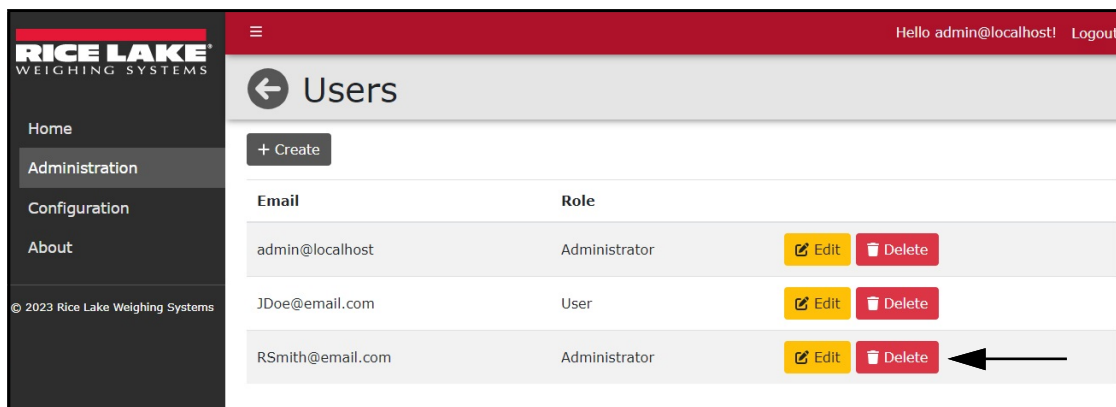


Figura 5-9. Página Usuarios con eliminación identificada

3. El sistema solicita confirmación antes de eliminar al usuario.
4. Seleccione el botón **Eliminar** para eliminar el usuario.

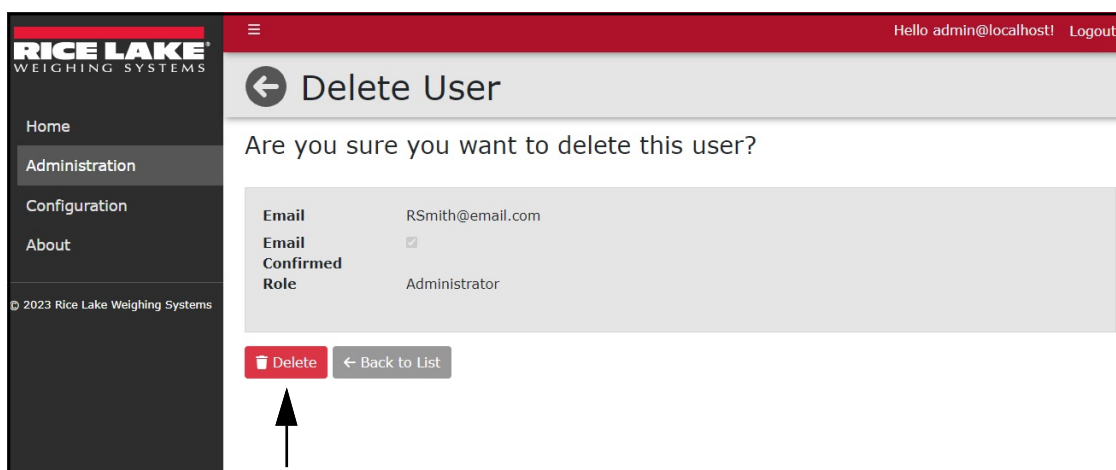


Figura 5-10. Página de confirmación de eliminación de usuarios

5. Aparecerá la página Usuarios con el usuario eliminado.

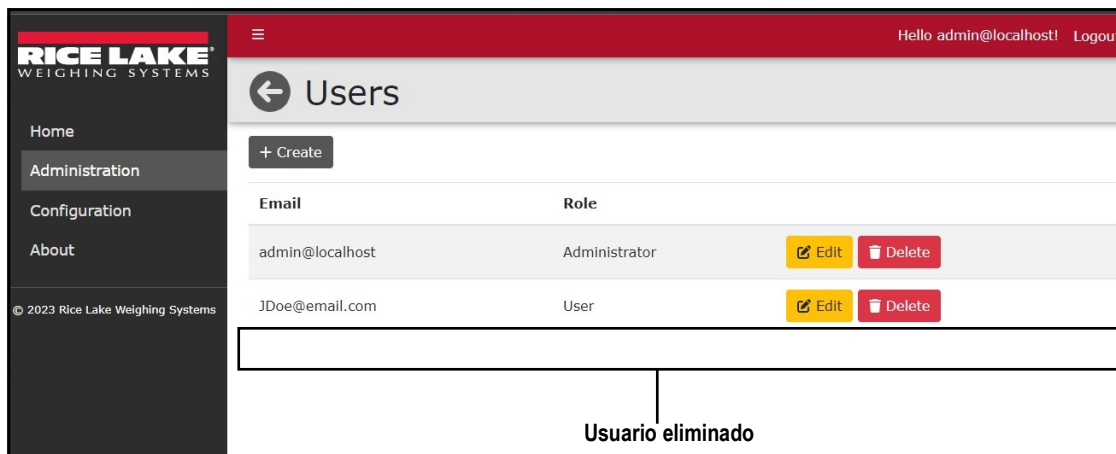


Figura 5-11. Usuario eliminado de la página de usuarios

5.2 Página Registros de aplicación

Se accede a la página Registros de la aplicación seleccionando **Archivos de registro** en la página Administración. La página Registros de aplicación enumera los registros disponibles con las fechas como nombres de archivo.



NOTA: La página de administración, las subpáginas y las funciones solo están disponibles para los administradores de RL Web Display.

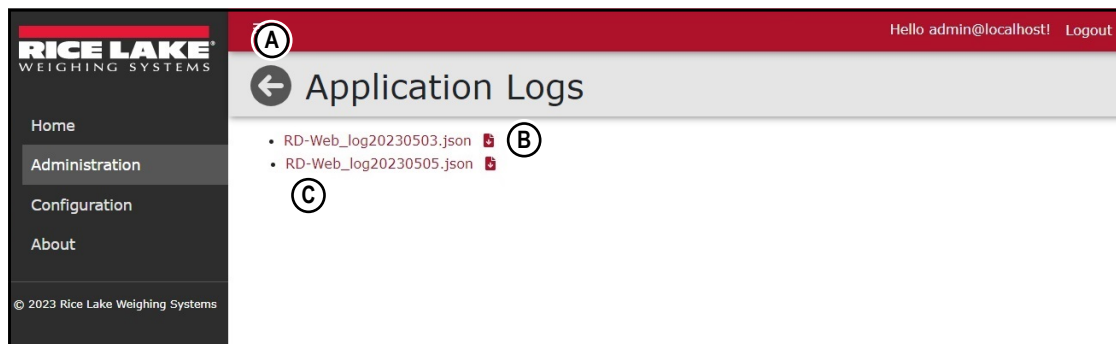


Figura 5-12. Elementos de la página Registros de aplicación

Elemento	Característica	Descripción
A	Botón Atrás	Vuelve a la página anterior
B	Botón Descargar	Descarga del archivo de registro
C	Enlace al archivo de registro	Abre el archivo de registro en el navegador de Internet

Tabla 5-4. Elementos de la página Registros de aplicación descritos

Los registros de aplicación son grabaciones de las interacciones del sistema que suele utilizar el servicio de asistencia técnica para solucionar los problemas del sistema. Realice lo siguiente para ver o descargar los archivos de registro:



NOTA: Los archivos de registro están en formato de archivo JavaScript Object Notation (*.json).

1. Abra la página de Administración y seleccione **Registros de aplicación**.
2. Aparecerá la página Registros de aplicación.
3. Seleccione el enlace del registro para visualizarlo en el navegador de Internet o el botón de descarga para guardarlo en el almacenamiento local.



NOTA: El navegador de Internet instalado y su configuración determinan el comportamiento al descargar el registro de aplicación. El navegador de Internet puede descargar automáticamente la copia de respaldo, abrir la ventana Guardar como o preguntar si se debe descargar el archivo.



Figura 5-13. Página Registros de aplicación

6.0 Configuración de la aplicación

Seleccione la opción de menú Configuración para acceder a la página Configuración. La página Configuración permite acceder a la página Indicadores. La página Indicadores proporciona funciones de configuración para Indicadores, Básculas y Visualizadores remotos.



NOTA: El menú Configuración solo está disponible cuando se ha iniciado sesión como Administrador.

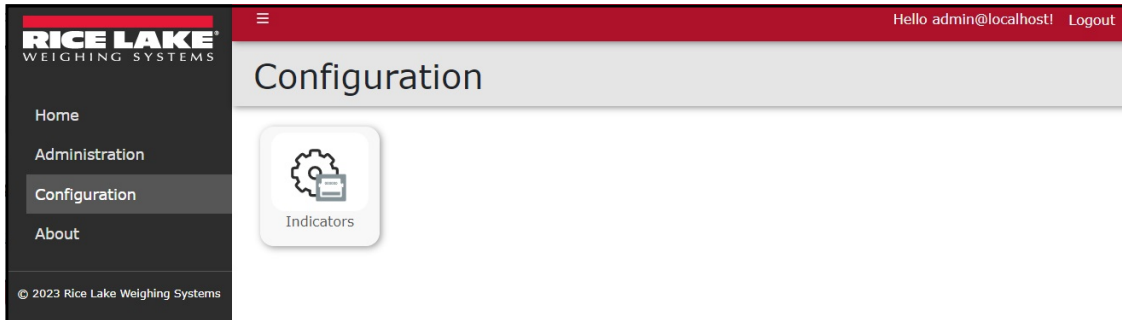


Figura 6-1. Elementos de la página de configuración

6.1 Configuración del indicador

Se accede a la página Indicadores seleccionando **Indicadores** en la página Configuración. La página Indicadores enumera los indicadores conectados a RL Web Display y ofrece funciones para añadir, eliminar o configurar indicadores.



NOTA: La página de configuración, las subpáginas y las funciones solo están disponibles para los administradores de RL Web Display.

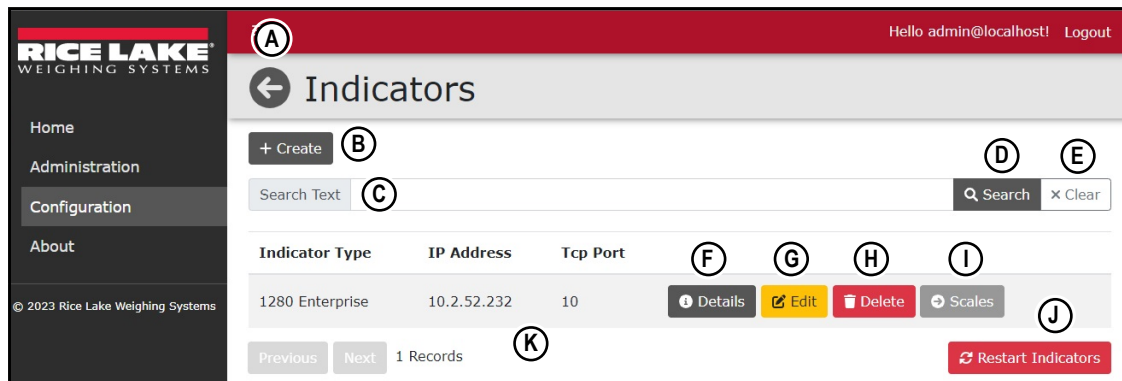


Figura 6-2. Elementos de la página Indicadores

Elemento	Característica	Descripción
A	Botón Atrás	Vuelve a la página anterior
B	Botón + Crear	Abre la página Crear indicador (véase el Apartado 6.1 en la página 33)
C	Campo de texto de búsqueda	Proporciona un campo de texto para introducir los términos de búsqueda
D	Botón de búsqueda	Ejecuta la función de búsqueda
E	Botón Borrar	Borra el campo de búsqueda
F	Botón Detalles	Abre la página de detalles del indicador (véase el Apartado 6.5 en la página 38)
G	Botón Editar	Abre la página Editar indicador (véase el Apartado 6.6 en la página 39)
H	Botón Eliminar	Abre la página Eliminar indicador (véase el Apartado 6.7 en la página 42)
I	Botón Básculas	Abre la página Básculas de indicador (véase el Apartado 6.2 en la página 35)
J	Botón Reiniciar indicadores	Abre la página Reiniciar indicadores (véase el Apartado 6.4 en la página 37)
K	Información del indicador configurado	Muestra el indicador y la información de conexión

Tabla 6-1. Elementos de la página Indicadores descritos

6.1.1 Configuración del indicador

1. Seleccione **Indicadores** en la página Configuración. Aparece la página Indicadores.
2. Seleccione el botón **+ Crear**.

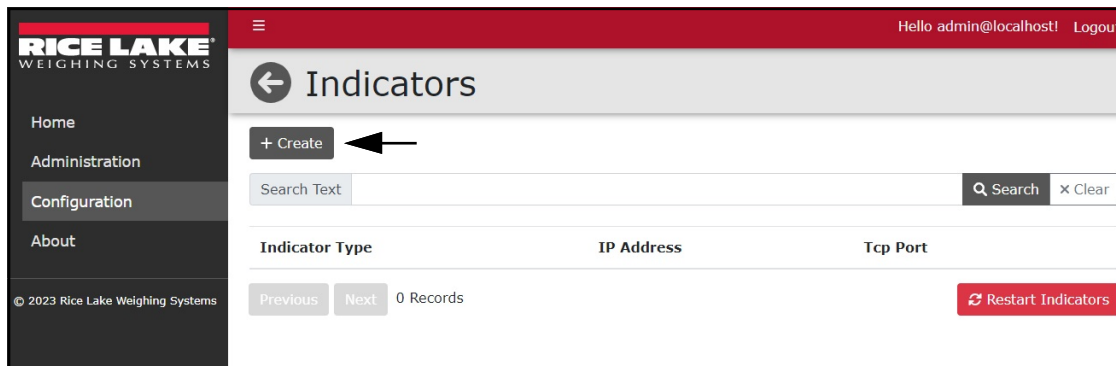


Figura 6-3. Botón + Crear de la página Indicadores

3. Aparecerá la página Crear indicador.
4. Configure los siguientes parámetros:
 - **Tipo de indicador:** Seleccione el tipo de indicador en el menú desplegable.
 - **Dirección IP:** Introduzca la dirección IP asignada al indicador.
 - **Puerto TCP:** Introduzca el puerto TCP asignado al indicador.
5. Seleccione **+ Crear**.

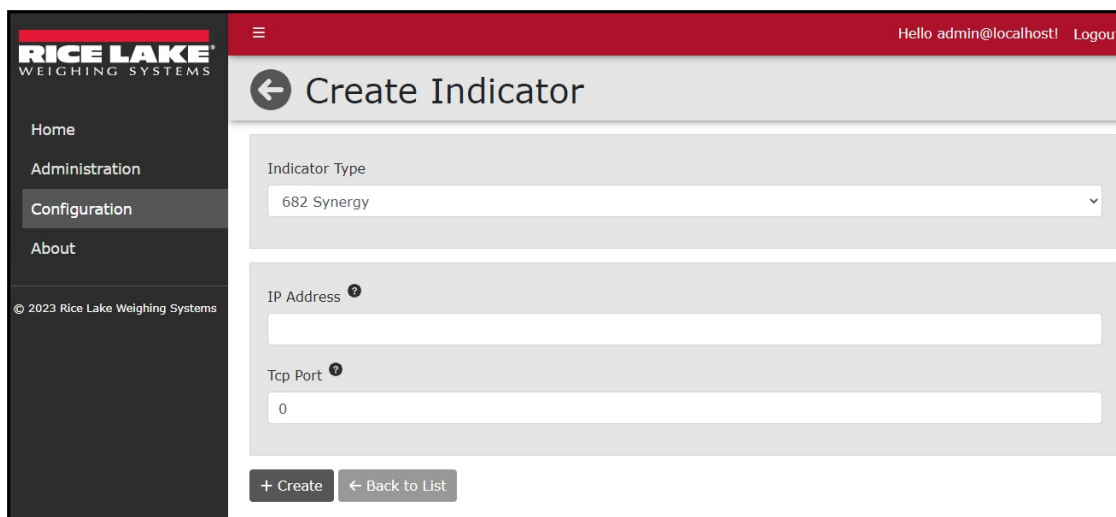


Figura 6-4. Página Crear indicador

6. Aparecerá la página Indicadores con el nuevo indicador en la lista.

6.2 Configuración de básculas

Después de configurar un indicador, hay que añadirle una báscula:

1. Seleccione **Indicadores** en la página Configuración. Aparece la página Indicadores.
2. Seleccione **Básculas** asociadas al indicador al que se asignará una báscula.

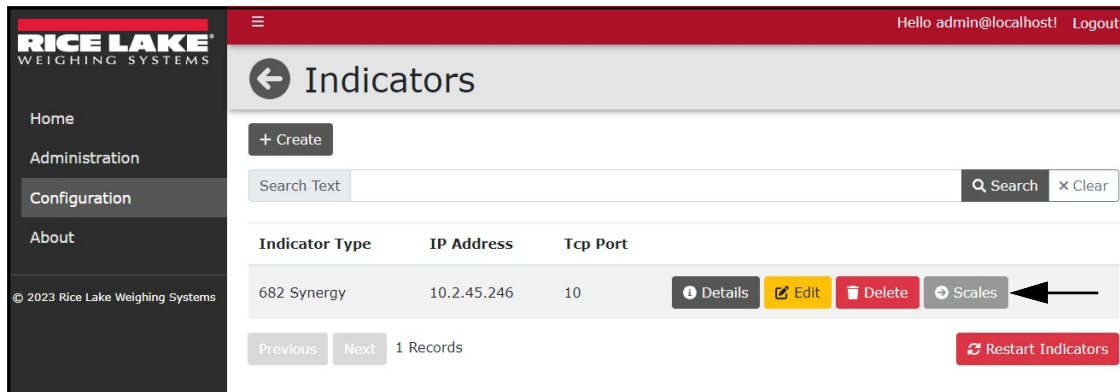


Figura 6-5. Botón Básculas de la página Indicadores

3. Aparecerá la página Básculas de indicador.
4. Seleccione **+ Crear**.

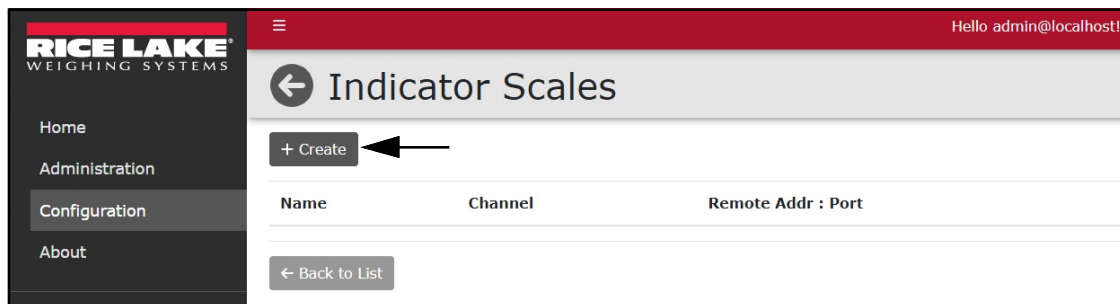


Figura 6-6. Botón + Crear de básculas de indicador

5. Aparecerá la ventana emergente Añadir báscula a indicador.
6. Configure los siguientes parámetros:
 - **Nombre de báscula:** Introduzca el nombre deseado para la báscula.
 - **Canal:** Introduzca el número de canal del indicador.
7. Seleccione **Añadir**.

Figura 6-7. Ventana emergente Añadir báscula a indicador

- La ventana emergente se cierra y la nueva báscula aparece en la página Básculas de indicador.

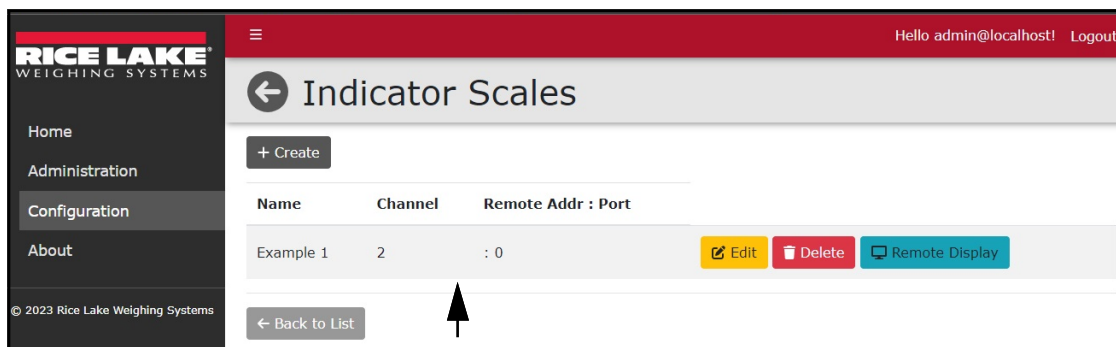


Figura 6-8. Página Básculas de indicador

6.3 Configuración del visualizador remoto

Si se dispone de un visualizador remoto, puede añadirse a una báscula a la que esté conectado:

- Seleccione **Indicadores** en la página Configuración. Aparece la página Indicadores.
- Seleccione las **Básculas** asociadas al indicador al que se asignará un visualizador remoto. Aparecerá la página Básculas de indicador.
- Seleccione **Visualizador remoto** en la báscula.

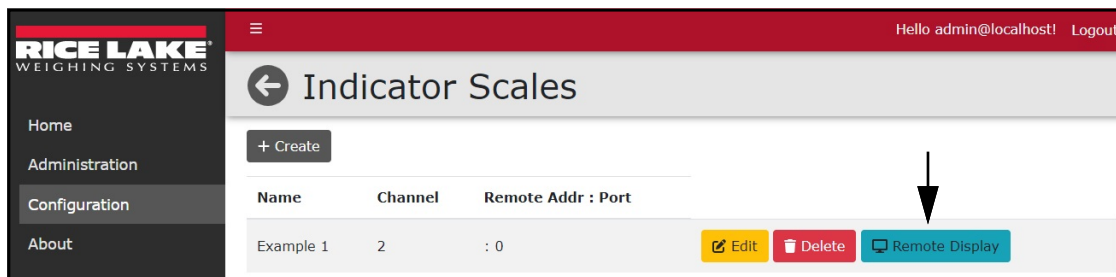


Figura 6-9. Botón Visualizador remoto de básculas

- Aparece la ventana Editar visualizador remoto.
- Configure los siguientes parámetros:
 - Dirección IP:** Introduzca la dirección IP asignada al visualizador remoto.
 - Puerto TCP:** Introduzca el puerto TCP asignado al visualizador remoto.
 - Tipo de visualizador remoto:** Seleccione el tipo de visualizador remoto en el menú desplegable.



NOTA: El parámetro Tipo de visualizador remoto configura el protocolo de visualización remota. LaserLight3 admite los protocolos LaserLight2 y LaserLight3, mientras que LaserLight2 admite el protocolo LaserLight2.

- Seleccione **Guardar** (véase la Figura 6-10 en la página 36).

Figura 6-10. Ventana Editar visualizador remoto

- La dirección IP del visualizador remoto y el puerto TCP aparecen en el elemento de línea.

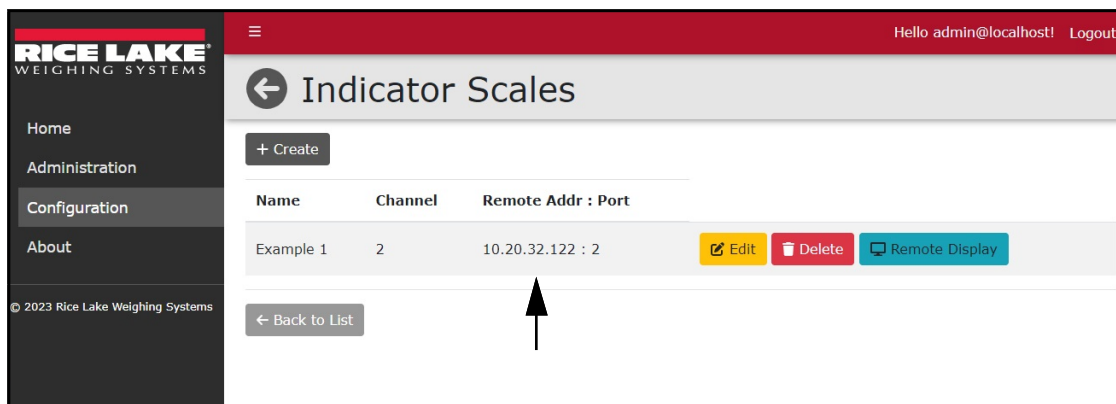


Figura 6-11. Página Básculas de indicador con información del visualizador remoto

6.4 Reiniciar todas las conexiones del indicador

- Seleccione **Indicadores** o **Unidades** en el menú Configuración.

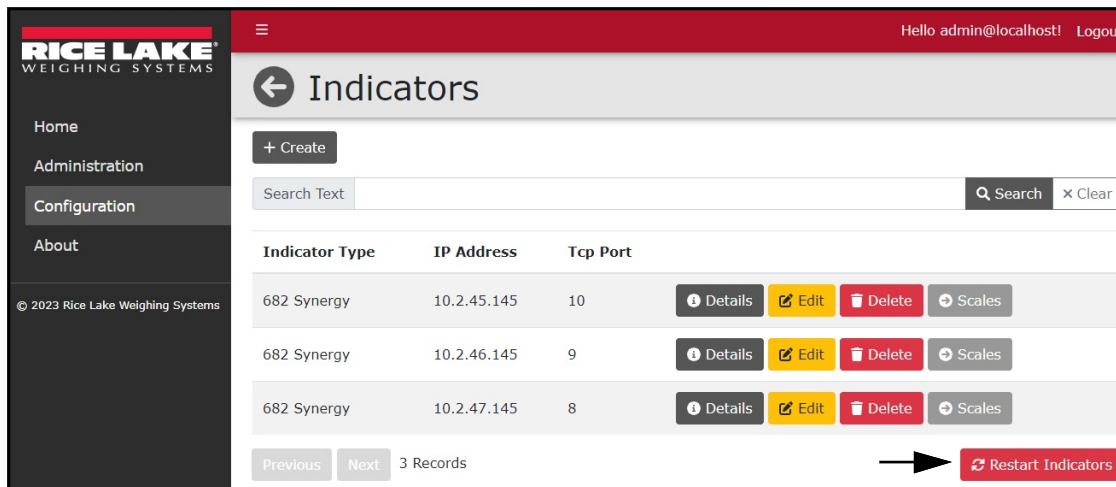


Figura 6-12. Botón Reiniciar indicadores de la página Indicadores

- Seleccione **Reiniciar indicadores**.
- Aparecerá la página Reiniciar indicadores.
- Seleccione **Reiniciar** para continuar.



NOTA: Al reiniciar los indicadores, las operaciones de pesaje se inhibirán durante un breve periodo de tiempo.

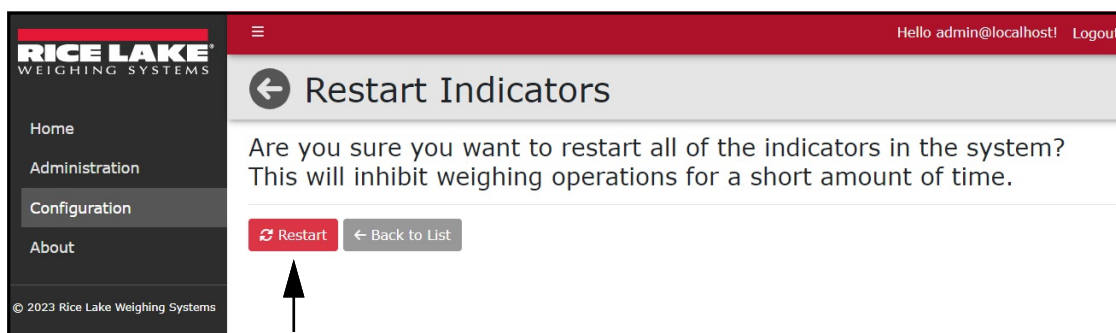


Figura 6-13. Página Reiniciar indicadores

6.5 Ver detalles del indicador

La función Detalles abre una nueva página que enumera detalles adicionales sobre el indicador.

1. Seleccione la página **Indicadores** en el menú Configuración.
2. Seleccione el botón **Detalles** para el indicador que se va a visualizar.

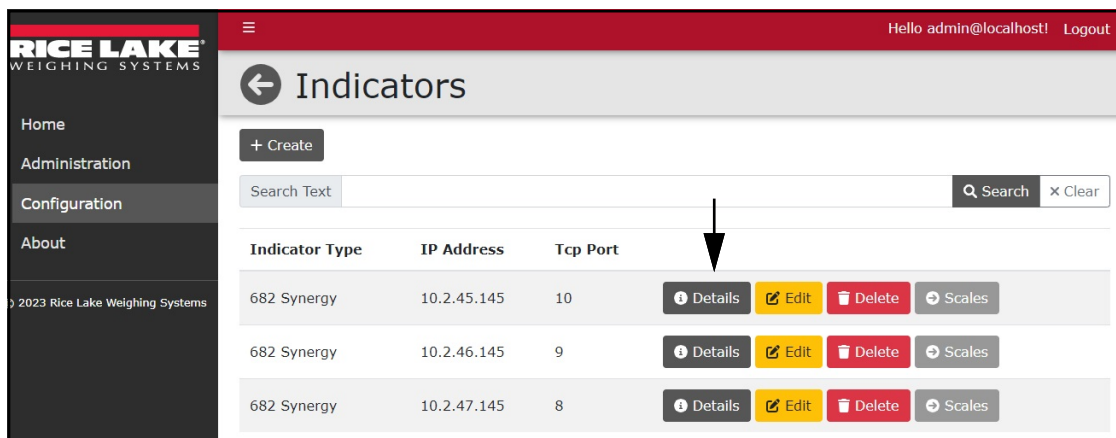


Figura 6-14. Botón Detalles

3. (Opcional) Seleccione **Editar** para ver los detalles del indicador y cambiar los parámetros según sea necesario (véase el [Apartado 6.6.1 en la página 39](#)).

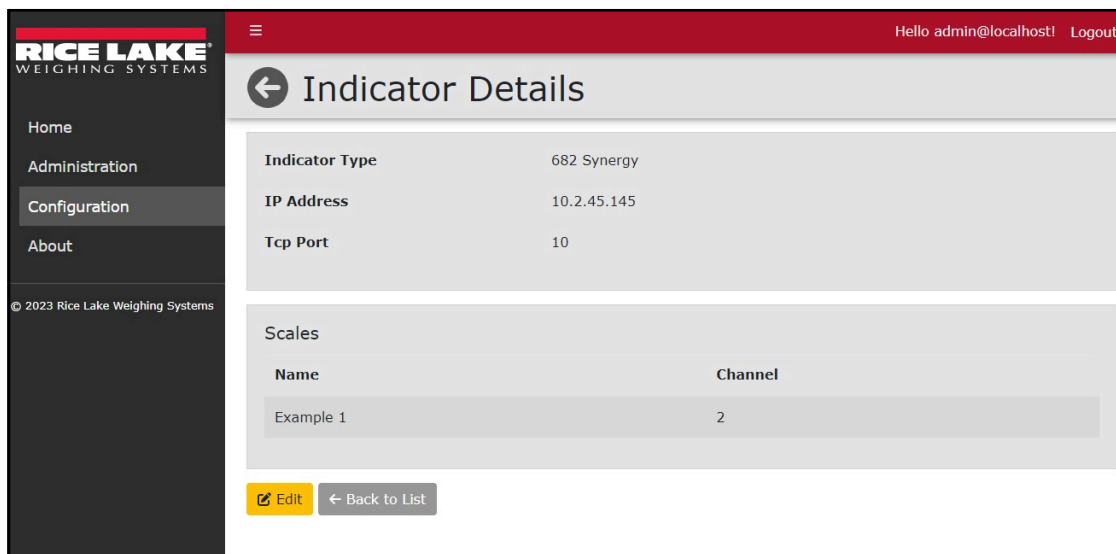


Figura 6-15. Página Detalles

4. Seleccione **Volver a la lista** para volver a la página anterior.

6.6 Editar indicadores, básculas y visualizadores remotos

La función de edición permite actualizar los parámetros de indicadores, básculas y visualizadores remotos.

6.6.1 Editar indicadores

1. Seleccione Indicadores en el menú Configuración. Aparece la página Indicadores.
2. Seleccione el botón **Editar** para el indicador que requiera cambios.

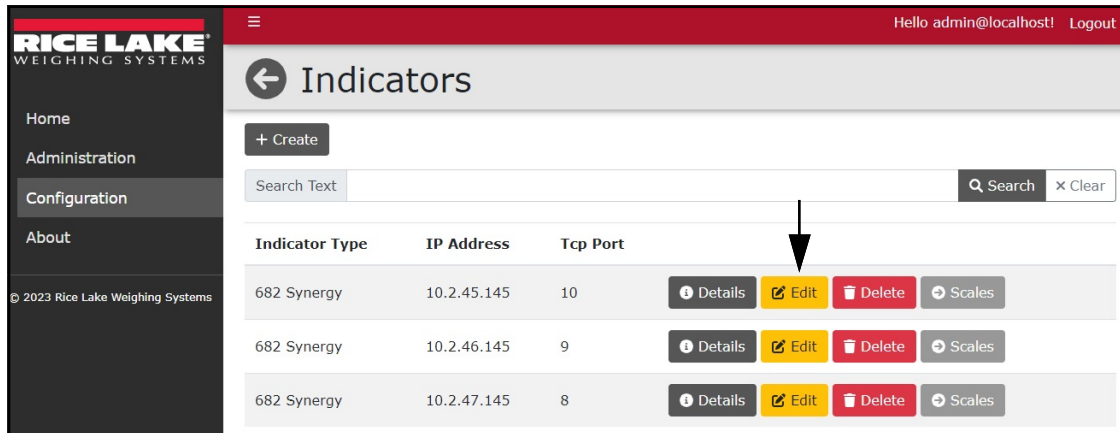


Figura 6-16. Botón Editar

3. Aparecerá la página Editar indicador.
4. Edite los parámetros según sea necesario.
5. Seleccione **Guardar** para aplicar los cambios.

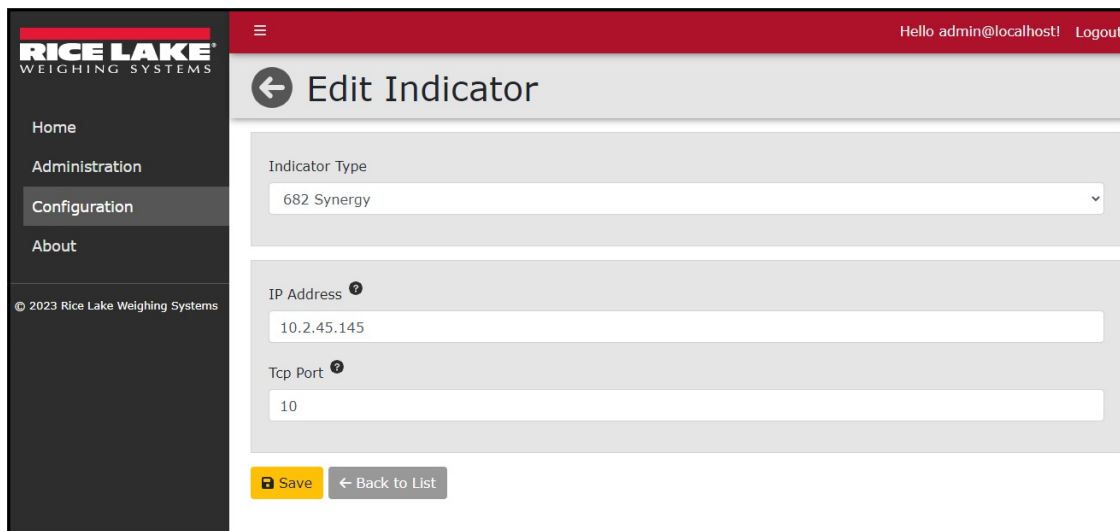


Figura 6-17. Página Editar

6. Aparece la página anterior.

6.6.2 Editar básculas

1. Seleccione Indicadores en el menú Configuración. Aparece la página Indicadores.
2. Seleccione **Básculas** para el indicador que contiene la báscula que requiere el cambio.

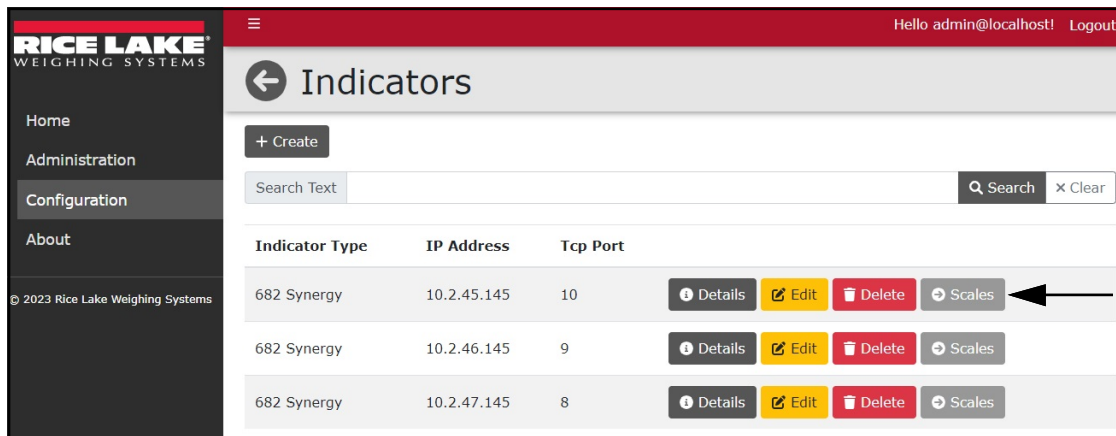


Figura 6-18. Botón Básculas

3. Aparecerá la página Básculas de indicador.
4. Seleccione el botón **Editar** para la báscula que requiera cambios.

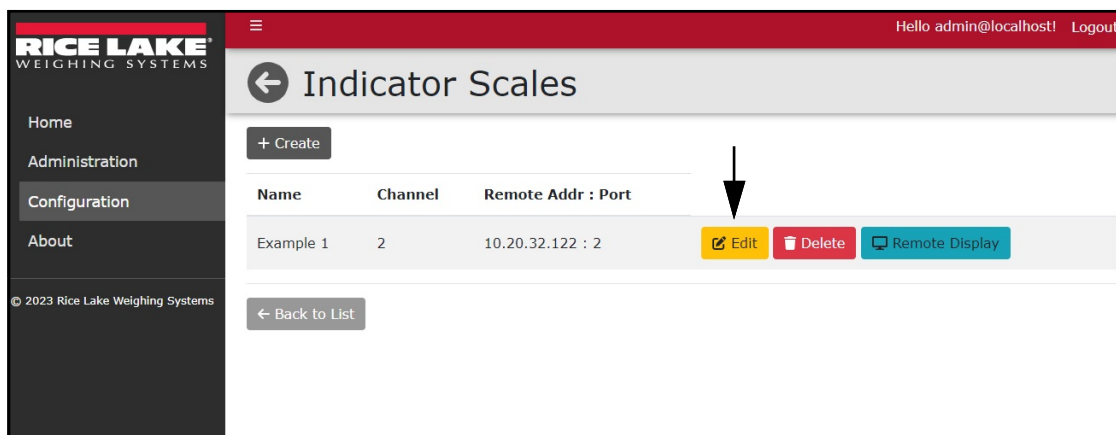


Figura 6-19. Botón Editar

5. Aparece la ventana emergente Editar báscula.
6. Edite los parámetros según sea necesario.
7. Seleccione **Guardar** para aplicar los cambios.

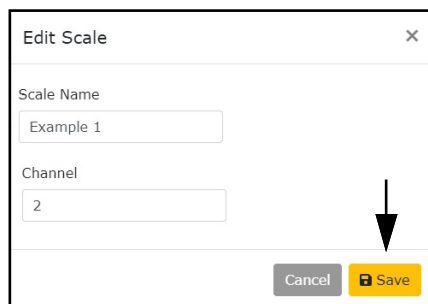


Figura 6-20. Página Editar

8. Aparece la página anterior.

6.6.3 Editar visualizadores remotos

1. Seleccione **Indicadores** en el menú Configuración. Aparecen las páginas Indicadores.
2. Seleccione **Básculas** para el indicador que contiene un visualizador remoto que requiere cambio.

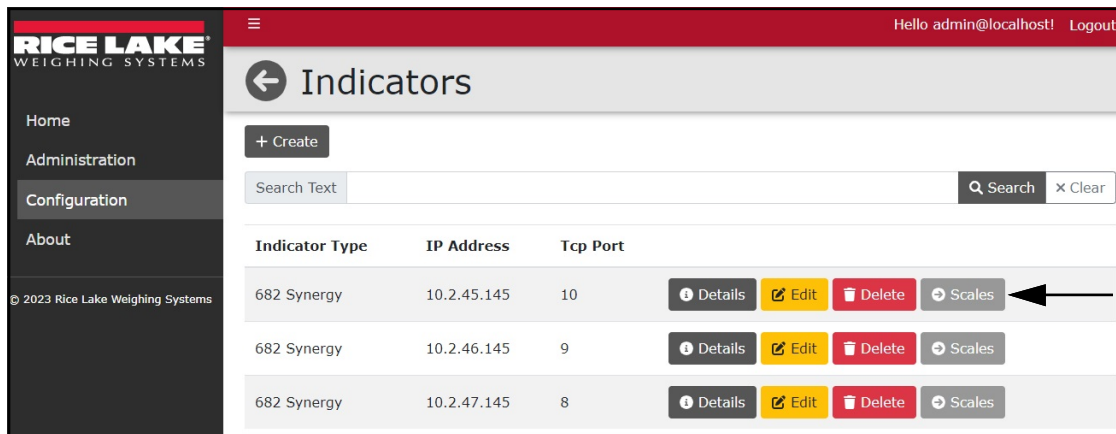


Figura 6-21. Botón Básculas

3. Aparecen las páginas Básculas de indicador.
4. Seleccione el botón **Visualizador remoto** para el visualizador remoto que requiera cambios.

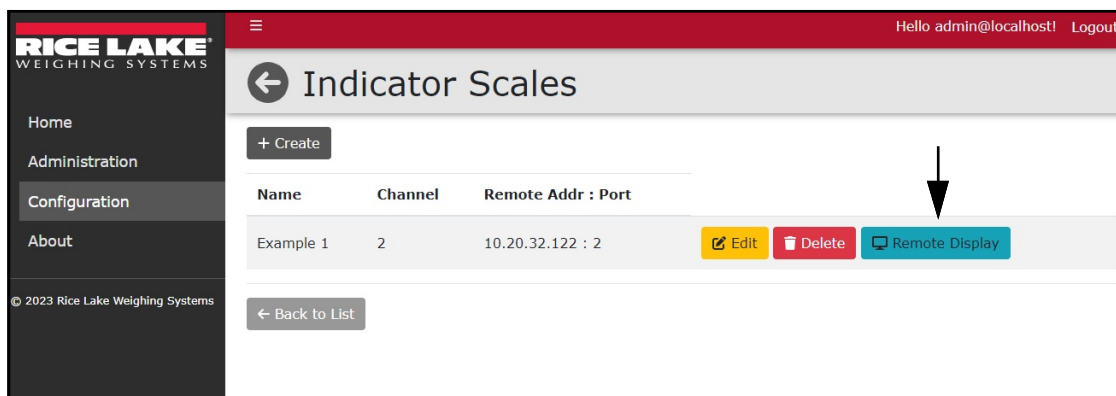


Figura 6-22. Botón Editar

5. Aparecerá la ventana emergente Editar visualizador remoto.
6. Edite los parámetros según sea necesario.
7. Seleccione **Guardar** para aplicar los cambios.

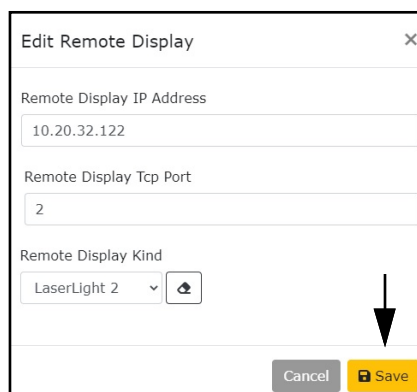


Figura 6-23. Página Editar

8. Aparece la página anterior.

6.7 Eliminar indicadores, básculas y visualizadores remotos

La función Eliminar quita un indicador o una báscula del sistema. Se proporciona una función de borrado para los visualizadores remotos, esto proporciona un resultado final similar a una función de eliminación.

6.7.1 Eliminar indicadores

1. Seleccione Indicadores en el menú Configuración. Aparece la página Indicadores.
2. Seleccione el botón **Eliminar** asociado al indicador que requiere ser eliminado.

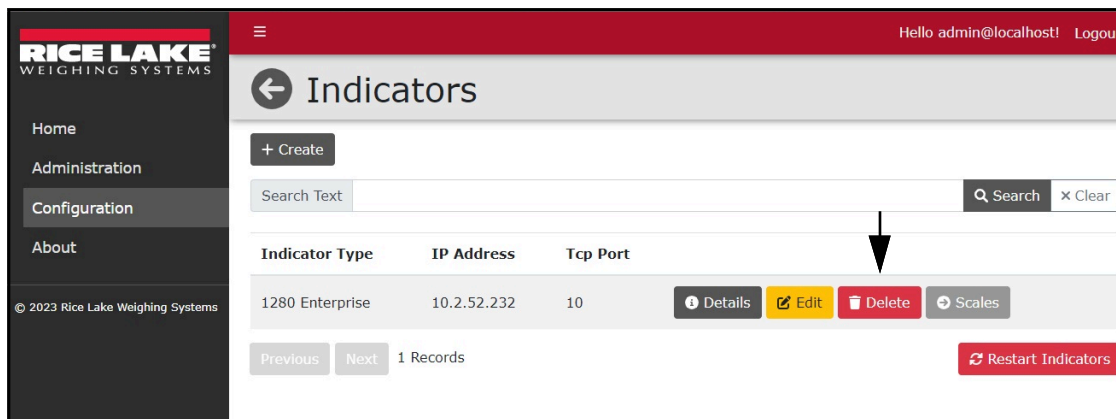


Figura 6-24. Botón Eliminar

3. Aparecerá la página Eliminar indicador.
4. Seleccione **Eliminar** para confirmar.

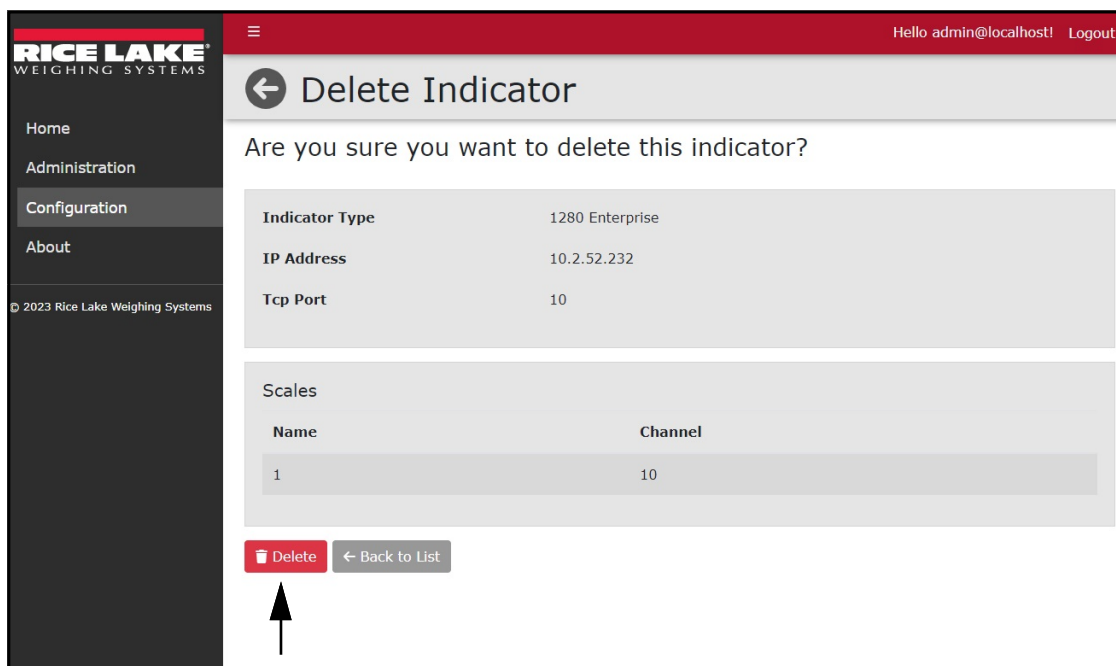


Figura 6-25. Página Eliminar

5. Aparece la página Indicadores con el indicador eliminado.

6.7.2 Eliminar básculas

1. Seleccione Indicadores en el menú Configuración. Aparece la página Indicadores.
2. Seleccione **Básculas** para el indicador que contiene una báscula que requiere ser eliminada.

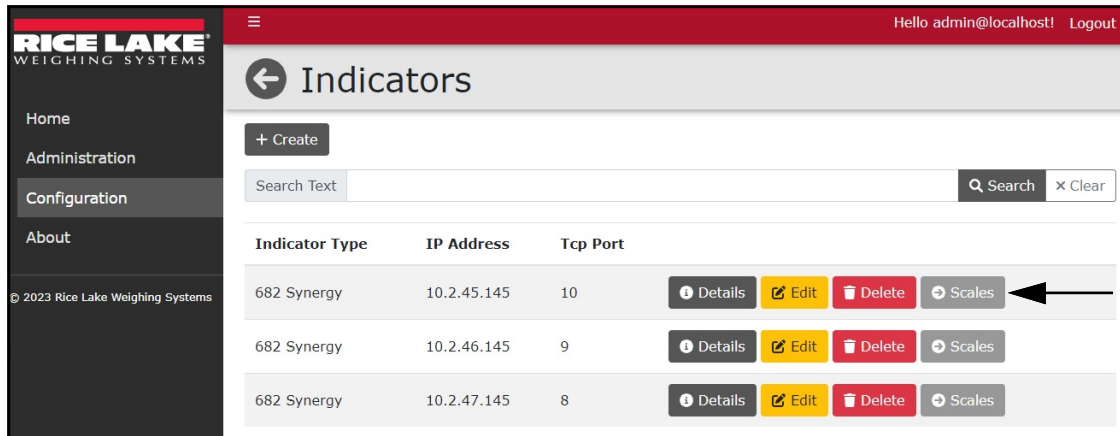


Figura 6-26. Botón Básculas

3. Aparece la página Báscula de indicador.
4. Seleccione el botón **Eliminar** para la báscula que requiera ser eliminada.

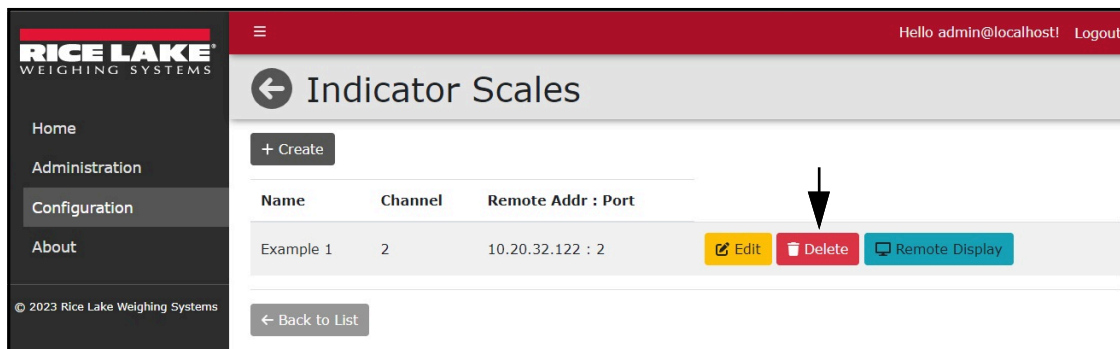


Figura 6-27. Botón Eliminar

5. Aparecerá la página Eliminar báscula.
6. Seleccione **Eliminar** para confirmar.

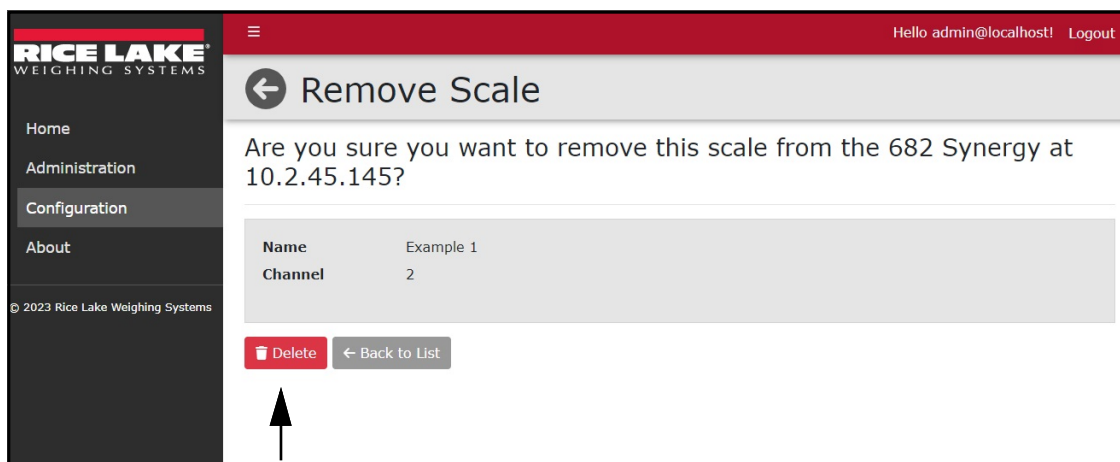


Figura 6-28. Página Eliminar báscula

7. La página Básculas de indicador aparece con la báscula eliminada.

6.7.3 Eliminar visualizadores remotos

La ventana emergente Editar visualizadores remotos proporciona una función de borrado que elimina todos los valores de los parámetros de un visualizador remoto configurado. Si se selecciona Guardar después del botón Borrar, se elimina la configuración del visualizador remoto de una báscula.

1. Seleccione Indicadores en el menú Configuración. Aparece la página Indicadores.
2. Seleccione **Básculas** para el indicador que contenga un visualizador remoto que deba quitarse. Aparecerá la página Básculas de indicador.
3. Seleccione **Visualizador remoto** en la báscula que requiere ser quitada.

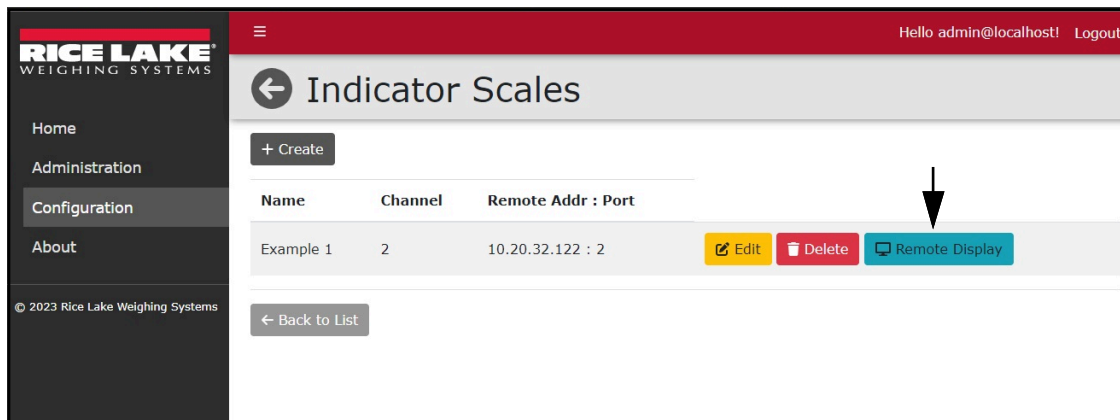


Figura 6-29. Botón Eliminar

4. Aparecerá la página Editar visualizador remoto.
5. Seleccione el botón **Borrar** para eliminar la dirección IP y cambiar el valor del puerto TCP a 0.
6. Seleccione **Guardar** para aplicar los cambios.

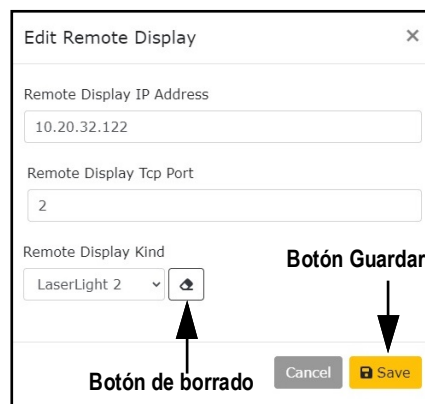


Figura 6-30. Página Eliminar

7. Aparece la página Básculas de indicador con la configuración del visualizador remoto eliminada.



© Rice Lake Weighing Systems Contenido sujeto a cambio sin previo aviso.

230 W. Coleman St. • Rice Lake, WI 54868 • EE.UU. EE.UU.: 800-472-6703 • Internacional: +1-715-234-9171