

iDimension® Plus

Statisch dimensioneringssysteem

Montage-instructies



© Rice Lake Weighing Systems. Alle rechten voorbehouden.

Rice Lake Weighing Systems® is een geregistreerd handelsmerk van Rice Lake Weighing Systems. Alle andere merk- of productnamen in deze uitgave zijn handelsmerken of geregistreerde handelsmerken van hun respectievelijke bedrijven.

Alle informatie in deze uitgave is voorzover wij weten, compleet en nauwkeurig tijdens het moment van publicatie. Rice Lake Weighing Systems behoudt zich het recht voor om wijzigingen aan te brengen aan de techniek, functies, specificaties en het ontwerp van het apparaat zonder voorafgaande kennisgeving.

De meest recente versie van deze uitgave, software, firmware en alle andere productupdates, kunt u op onze website vinden:

www.ricelake.com

Revisiegeschiedenis

In deze paragraaf worden revisies van de handleiding getraceerd en beschreven, zodat u op de hoogte bent van belangrijke updates.

Revisie	Datum	Beschrijving
B	19 juni 2023	Revisiegeschiedenis vastgesteld, onderdelenlijst bijgewerkt
C	5 november 2025	Vervangingsonderdelen bijgewerkt

Tabel i. Revisielettergeschiedenis



Technische trainingsseminars zijn beschikbaar via Rice Lake Weighing Systems. Cursusbeschrijvingen en data zijn te vinden op www.ricelake.com/training of kunnen worden verkregen door te bellen naar 715-234-9171 en naar de trainingsafdeling te vragen.

Inhoud

1.0 Inleiding	5
1.1 Veiligheid	6
2.0 Overzicht	7
2.1 Onderdelen iDimension Plus	7
3.0 Montage	8
3.1 Montage van de eenheid	8
3.1.1 Montage van de paal	8
3.1.2 Basis bevestigen	9
3.1.3 Display bevestigen	10
3.1.4 Scankop bevestigen	11



Rice Lake biedt gratis continu webbased videotrainingen aan bij een groeiende selectie van productgerelateerde onderwerpen. Ga naar www.ricelake.com/webinars

1.0 Inleiding

Deze handleiding geeft een overzicht van de montage-instructies van de iDimension Plus.

Wanneer dit apparaat wordt gekoppeld aan een programma van derden, dient u indien nodig de documentatie van de softwarefabrikant te raadplegen voor de installatie- en configuratieparameters.



Handleidingen zijn beschikbaar via Rice Lake Weighing Systems onder www.ricelake.com/manuals

Garantie-informatie is beschikbaar onder www.ricelake.com/warranties

Handleiding iDimension Plus QubeVu Manager

De handleiding iDimension QubeVu Manager (onderdeelnummer 195441) biedt een gedetailleerd overzicht van de QubeVu Manager, de ingebodde firmware van de iDimension Plus. De QubeVu Manager is een set van tools waarmee u iDimension Plus in elke omgeving kunt instellen en configureren. Het verdient de aanbeveling dat deze tools worden gebruikt door een technisch systeembeheerder.

Bedieningshandleiding iDimension Plus

De Bedieningshandleiding iDimension Plus (onderdeelnummer 195439) biedt een gedetailleerd overzicht van de installatievereisten, de bediening van de iDimension PWD en de configuratieparameters die moeten worden gewijzigd in de QubeVu Manager om de prestaties van de eenheid aan te passen.

De Bedieningshandleiding iDimension Plus wordt bij elke eenheid geleverd.



OPMERKING: Raadpleeg, alvorens de eenheid in te schakelen, de Bedieningshandleiding iDimension Plus (onderdeelnummer 195439). De Bedieningshandleiding iDimension Plus bevat de volgende informatie voor algemene installatie- en bedieningsvereisten:

1. Plaats het systeem op de beoogde gebruikslocatie.
2. Installatiewizard.
 - Bij de eerste keer opstarten doorloopt de installatiewizard de stappen voor het configureren van tijd en datum, het op nul zetten van de hoogte van het systeem met of zonder weegschaal, het creëren van uw scanzone en het definiëren van het systeem voor gebruik bij het weergeven van afmetingen in imperiale of metrische modus
3. Maak verbinding met het netwerk via DHCP of rechtstreeks met de netwerkverbinding op de lokale pc voor het configureren van het systeem met behulp van ingebodde software, QubeVu Manager, vanuit een Google Chrome webbrowser. Neem contact op met uw netwerkbeheerder als u een statisch IP-adres nodig hebt.
 - Weegschaalparameters
 - Vlakke detectie, objecten met een hoogte van minder dan 1,2 inch
 - Statisch IP-adres
 - Aanpassen van het scangebied en de zone van interesse voor het meten van vlakke objecten
 - Configureren van certificatie-instellingen
 - Kalibratie, indien nodig

1.1 Veiligheid

Veiligheidsdefinities:



GEVAAR: Duidt op een dreigende gevaarlijke situatie die, indien deze niet wordt voorkomen, tot de dood zal leiden of ernstig letsel. Duidt op gevaren die ontstaan wanneer veiligheidsafschermingen zijn verwijderd.



WAARSCHUWING: Duidt op een potentieel gevaarlijke situatie die, indien deze niet wordt voorkomen, tot ernstig letsel of de dood kan leiden. Duidt op gevaren die ontstaan wanneer veiligheidsafschermingen zijn verwijderd.

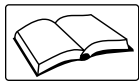


LET OP: Duidt op een potentieel gevaarlijke situatie die, indien deze niet wordt voorkomen, tot licht of matig letsel kan leiden.



BELANGRIJK: Duidt op informatie over procedures die, indien niet opgevolgd, tot schade aan het apparaat kan leiden of beschadiging of verlies van data.

Algemene veiligheid



Bedien of werk niet op deze apparatuur tenzij u deze handleiding hebt gelezen en alle instructies hebt begrepen. Het niet naleven van de instructies of het negeren van de waarschuwingen kan tot letsel of de dood leiden. Neem contact op een dealer van Rice Lake Weighing Systems voor vervangende handleidingen.



WAARSCHUWING

Het negeren van deze melding kan tot ernstig letsel of de dood leiden.

Gevaar op een elektrische schok!

Er zijn geen onderdelen die door de gebruiker onderhouden kunnen worden. Neem contact op met gekwalificeerd onderhoudspersoneel voor onderhoud.

De eenheid heeft geen aan-/uitschakelaar, om de voeding compleet van de eenheid te halen moet u het apparaat loskoppelen van de wandcontactdoos.

Voor apparaten met een stekker moet de wandcontactdoos in de buurt van het apparaat worden geïnstalleerd en moet gemakkelijk toegankelijk zijn.

Gebruik bij cyclische voeding het in-line netsnoer bij een contactdoos, niet voeden bij de basis.

Altijd loskoppelen van het net alvorens wat voor werkzaamheden dan ook aan het apparaat uit te voeren.

Laat minderjarigen (kinderen) of onervaren personen deze eenheid niet bedienen.

Bedien de eenheid niet zonder alle aangebrachte beschermkappen en veiligheidsafschermingen.

Plaats vingers niet in sleuven of mogelijke klempunten.

Gebruik dit product niet als een van de componenten is gebarsten.

Voer geen veranderingen of aanpassingen aan de eenheid uit.

Verwijder waarschuwinglabels niet en maak ze niet onleesbaar.

Niet gebruiken in de buurt van water en voorkom contact met overmatig vocht.

Houd de eenheid droog.

Bewaar de verpakking. Wanneer de eenheid getransporteerd moet worden, moet u de eenheid altijd demonteren en inpakken in de originele verpakking.

Gebruik alleen de meegeleverde voedingsadapter. Sluit de voedingsadapter of het apparaat nooit kort.

Gebruik tussen 41–104 °F (5–40 °C).

Verwijder nooit de afdekking van de kop van de iDimension Plus of de elektrische verbindingspanelen aan de basis van de paaleenheid.

Probeer nooit de eenheid te repareren of aan te passen. Onderhoud mag alleen worden uitgevoerd door Rice Lake Weighing Systems.

Behandel de kabels en kabelconnectoren met zorg. Gebruik nooit beschadigde netsnoeren of stekkers of losse elektrische aansluitingen. Raak het netsnoer nooit met natte handen aan.

Zorg ervoor dat de basisplaat, paaleenheid en de kopeenheid stevig zijn bevestigd voordat u probeert de eenheid te verplaatsen.

Til de eenheid nooit op door alleen de paaleenheid vast te pakken ; zorg er altijd voor dat beide delen van de paaleenheid en de basisplaat worden ondersteund.

Laat nooit iets op de kap vallen en voorkom iedere impact op de kap.

Op een vlak oppervlak bevestigen.

Gebruik het product nooit voor iets anders dan het beoogde doel.

2.0 Overzicht

In deze paragraaf vindt u een overzicht van de onderdelen die in de verpakking van de iDimension Plus zitten.

2.1 Onderdelen iDimension Plus

Onmiddellijk na het uitpakken van de iDimension Plus moet u de inhoud visueel inspecteren om er zeker van te zijn dat alle onderdelen aanwezig en onbeschadigd zijn. Als er onderdelen beschadigd zijn tijdens de verzending, dient u Rice Lake Weighing Systems en de vervoerder onmiddellijk op de hoogte te stellen.

In de verpakking van de iDimension Plus bevinden zich de volgende onderdelen:



Afbeelding 2-1. Onderdelen iDimension Plus

Item nr.	Onderdeel nr.	Beschrijving	Aant.
1	197224	Bovenste paaleenheid	1
2		Onderste paaleenheid	1
3	195516	Montagebeugel displaypaal	1
4	195517	Basisplaat	1
5	188101	Kalibratie-object	1
6	195504	Scankop	1
7	195510	USB display en beugel	1
8	-	Ethernetkabel	1
9	201028	AC-voedingskabel	1
10	189065	Voeding	1

Tabel 2-1. Onderdelenlijst iDimension Plus



OPMERKING: Bewaar het kalibratie-object voor toekomstig gebruik.

3.0 Montage

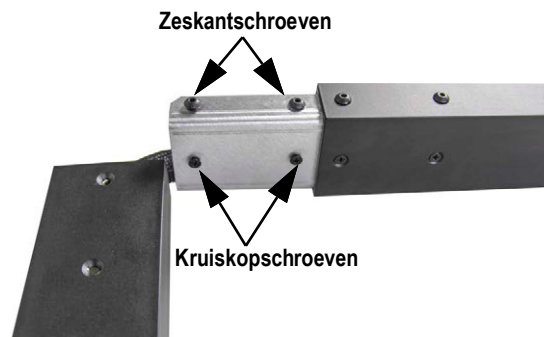
Deze paragraaf geeft een overzicht van de instructies voor montage van de iDimension Plus.

3.1 Montage van de eenheid

Om de iDimension Plus te monteren volgt u onderstaande procedure.

3.1.1 Montage van de paal

1. Zoek de twee zeskantschroeven en de twee kruiskopschroeven die vooraf zijn geïnstalleerd op de paalverbinding van de bovenste paaleenheid.
Verwijder de schroeven met een inbussleutel van 3 mm en een kruiskopschroevendraaier nr. 2 en leg ze apart om ze te installeren in [Stap 3](#).



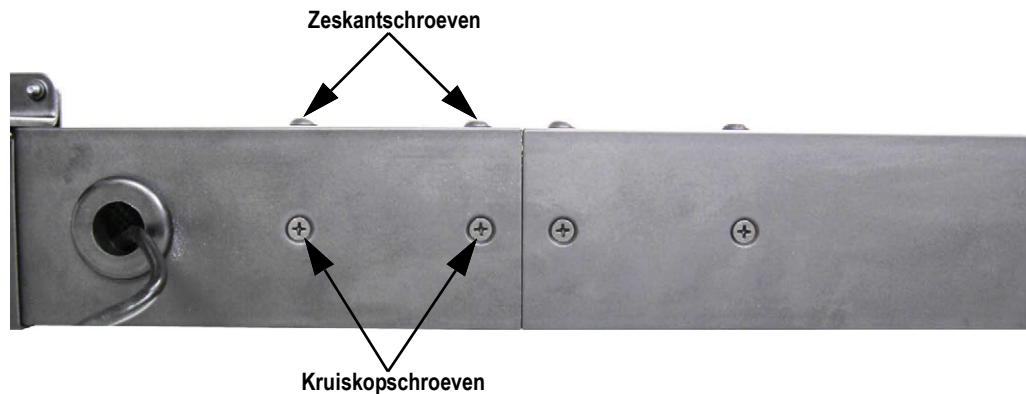
Afbeelding 3-1. Verbinding bovenste paaleenheid

2. Zorg dat de gaten zijn uitgelijnd.



Afbeelding 3-2. Vastmaken van de paalverbinding

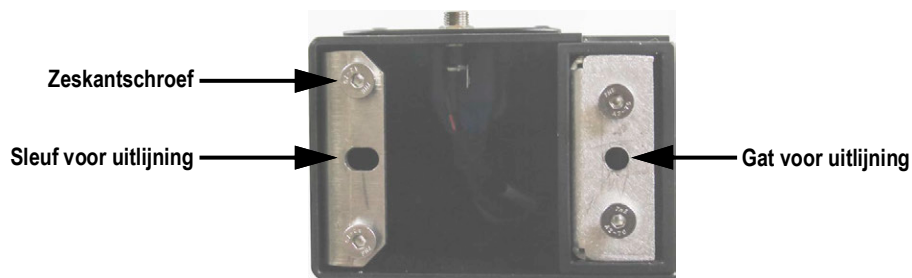
3. Plaats de vier in [Stap 1](#) verwijderde schroeven terug.



Afbeelding 3-3. Vastgezette paalverbinding

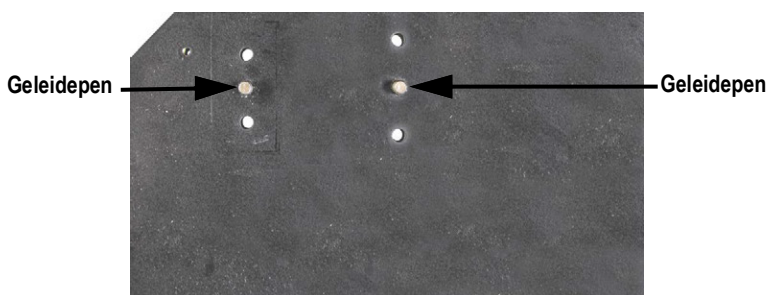
3.1.2 Basis bevestigen

1. Leg de paaleenheid op een tafel of vlak oppervlak. Zorg ervoor dat het basisblok over een rand hangt.
2. Gebruik een inbusleutel van 3 mm om de vier in het basisblok geïnstalleerde schroeven te verwijderen. Leg de schroeven apart om ze te installeren in [Stap 5](#).



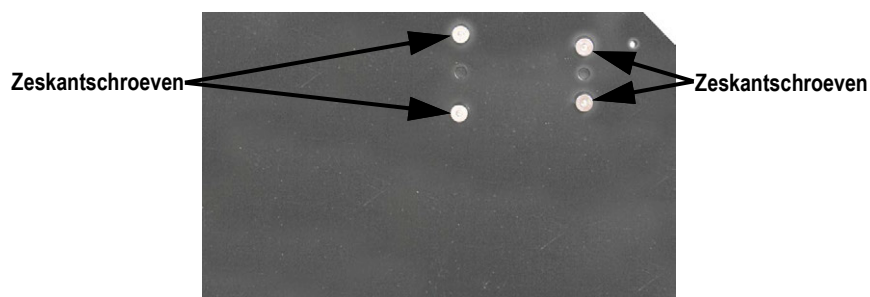
Afbeelding 3-4. Basisblok

3. Zoek de sleuf voor uitlijning (midden links) en het gat voor uitlijning (midden rechts).
4. Zoek de geleidepenen in de basisplaat.



Afbeelding 3-5. Bovenaanzicht basisplaat

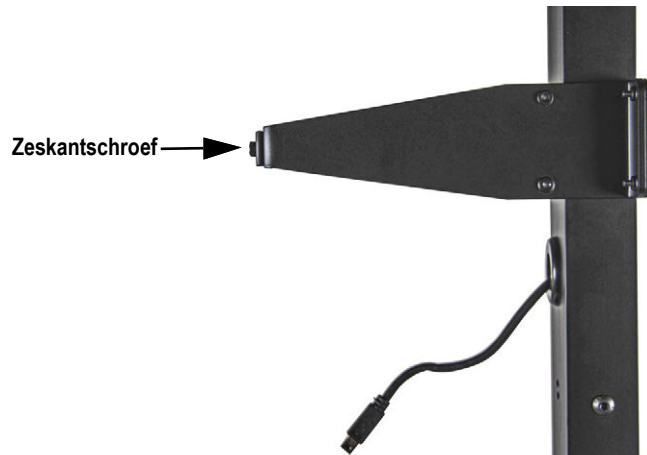
5. Installeer de basisplaat door de geleidepenen in de sleuf voor uitlijning en het gat voor uitlijning van [Afbeelding 3-4](#) te plaatsen, met behulp van de vier in [Stap 2](#) verwijderde schroeven. Gebruik een inbusleutel van 3 mm.



Afbeelding 3-6. Onderaanzicht basisplaat

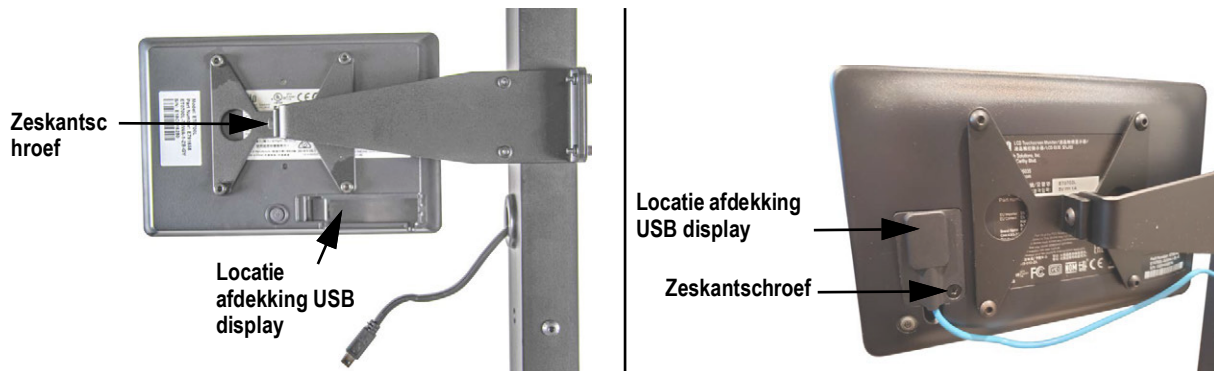
3.1.3 Display bevestigen

1. Verwijder met behulp van een inbussleutel van 2 mm de vooraf geïnstalleerde schroef uit de beugel van het display van de paaleenheid.



Afbeelding 3-7. Beugel display paaleenheid

2. Bevestig de displaybevestiging aan de beugel van het display van de paaleenheid met behulp van de eerder verwijderde schroef.



Afbeelding 3-8. Displaybevestiging vastzetten

3. Zoek de afdekplaat van het display en een kruiskopschroef nr. 1 die in een aparte plastic zak zitten.
4. Steek de USB displaykabel in de mini-USB-poort.

5. Routeer de USB displaykabel in de kabelsleuf en plaats de afdekking van het display terug door het over de kabel te plaatsen en de kruiskopschroef nr. 1 te monteren.



Afbeelding 3-9. Afdekking display

3.1.4 Scankop bevestigen

1. Zoek de kabels die uit de opening van de bovenste paal steken. De volgende kabels zijn aanwezig: voeding, Ethernet, USB 1 en USB 2.

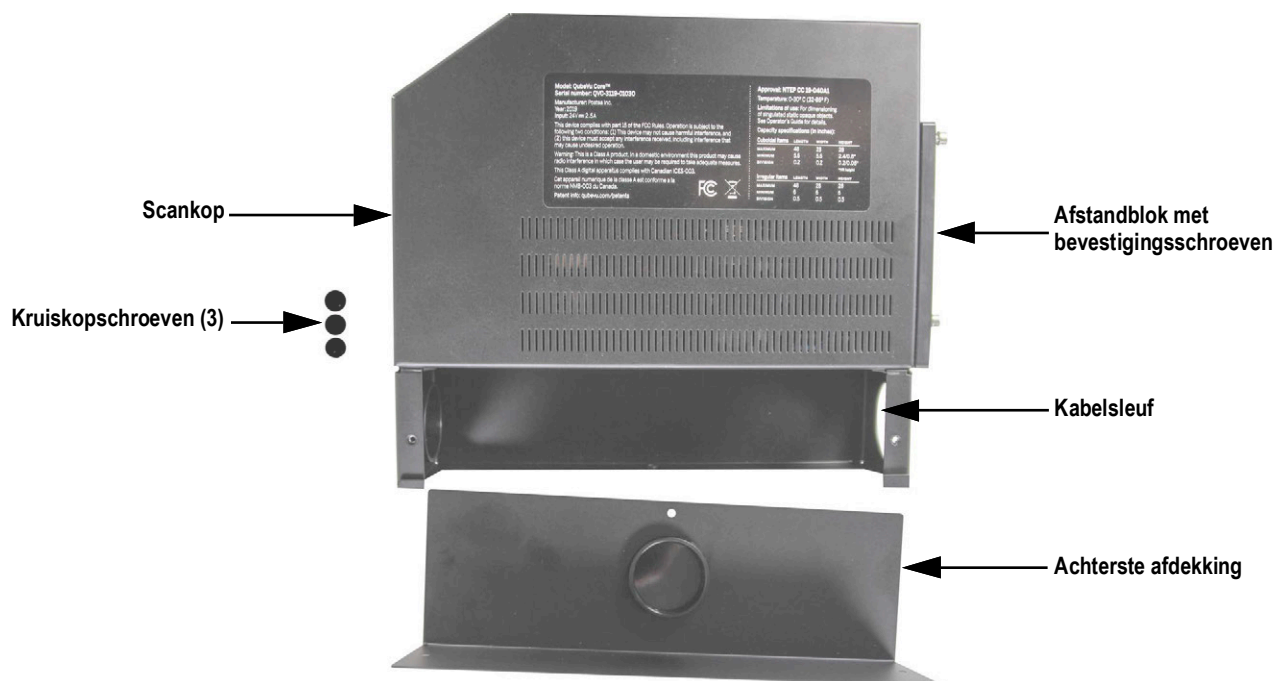


Afbeelding 3-10. Kabels paaleenheidkit



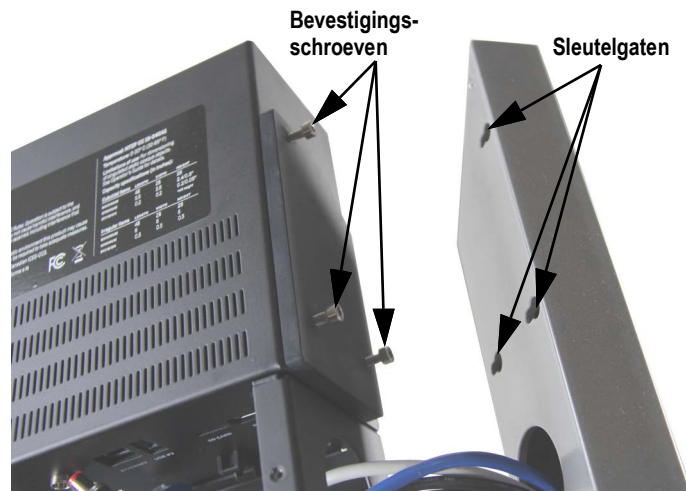
OPMERKING: De kabels moeten ongeveer 6 inch uitsteken. Als de kabels moeten worden afgesteld, trekt u de kabel voorzichtig door de bovenste arm. Er is extra kabellengte beschikbaar.

2. Verwijder de achterste afdekking van de scankop door de drie kleine kruiskopschroeven van de afdekking los te draaien en te verwijderen. Zie [Stap 9 op pagina 14](#) voor instructies over het terugplaatsen van de kruiskopschroeven.



Afbeelding 3-11. Onderdelen scankop

3. Draai de drie bevestigingsschroeven los zodat de schroeven zicht op 0,25 inch van de afstandplaat bevinden.



Afbeelding 3-12. Bevestigingsschroeven en sleutelgaten

4. Steek de kabels van de bovenste paaleenheid door de kabelsleuf op de achterste behuizing.



Afbeelding 3-13. Kabels door kop voeren

5. Lijn de bevestigingsschroeven uit met de sleutelgaten in de paaleenheid. Steek de schroeven door de wand van de paal en draai ze helemaal omlaag in de sleutelgaten.



Afbeelding 3-14. Toegang sleutelgaten bovenste paal

- Zorg ervoor dat de koppen van de bevestigingsschroeven goed in de sleutelgaten zitten. Het bovenzvlak van het kunststof afstandblok moet evenwijdig zijn aan het bovenzvlak van de paal.



Afbeelding 3-15. Parallele montage

- Gebruik de inbussleutel van 3 mm en haal de schroeven aan. Zorg ervoor dat de scankop parallel blijft met de paal tijdens het aanhalen van de schroeven.
- Zet de kabelaansluitingen van de paaleenheid vast aan de scankop (Tabel 3-1).



Afbeelding 3-16. Scankop

Item nr.	Beschrijving
1	Voeding (DC in) - 24 V1
2	Ethernetpoort
3	Open USB-poort
4	SD-kaart (niet meegeleverd)
5	HDMI-poort (niet ondersteund)
6	Displayaansluiting
7	USB-poort op elektrische basis

Tabel 3-1. Lijst aansluitingen scankop



Afbeelding 3-17. Aansluitingen scankop

- Plaats de achterste afdekking van de scankop terug met behulp van de drie kleine kruiskopschroeven die werden verwijderd in [Stap 7 op pagina 13](#).



Afbeelding 3-18. Scankop met vastgezette achterste afdekking



Afbeelding 3-19. Scankop met vastgezette achterste afdekking, vervolgd

10. Sluit de kabels aan op de achterkant van de elektrische basis (Tabel 3-2).



Afbeelding 3-20. Elektrische basis

Item nr.	Beschrijving
1	Standaard USB-poort (type A, voor gebruik met weegschaal, barcodescanner of USB-hub)
2	Ethernet-poort (wordt gebruikt om verbinding te maken met het netwerk om compatibele software te koppelen)
3	Voeding (DC in) - 24 V1

Tabel 3-2. Aansluitingen elektrische basis



OPMERKING: Raadpleeg alvorens de *iDimension Plus* in te schakelen de *Bedieningshandleiding iDimension Plus* (onderdeelnummer 195439) voor de systeeminstallatie en -configuratie

11. Sluit de connector van de voedingskabel aan op de poort met het label Input 24 V voordat u de connector van de voedingskabel in een stopcontact steekt.



Afbeelding 3-21. AC-voedingsaansluiting

12. De volledig gemonteerde iDimension Plus moet eruit zien zoals [Afbeelding 3-22](#).



Afbeelding 3-22. Gemonteerde iDimension Plus



© Rice Lake Weighing Systems Inhoud kan zonder voorafgaande kennisgeving worden gewijzigd.
230 W. Coleman St. • Rice Lake, WI 54868 • USA USA: 800-472-6703 • Internationaal: +1-715-234-9171