

# iDimension<sup>®</sup> PWD

*Statisch dimensioneringssysteem*

## Montagehandleiding



© Rice Lake Weighing Systems. Alle rechten voorbehouden.

Rice Lake Weighing Systems® is een geregistreerd handelsmerk van  
Rice Lake Weighing Systems.

Alle andere merk- of productnamen in deze uitgave zijn handelsmerken van  
geregistreerde handelsmerken van hun respectievelijke bedrijven.

Alle informatie in deze uitgave is voorzover wij weten, compleet en nauwkeurig tijdens het moment  
van publicatie. Rice Lake Weighing Systems behoudt zich het recht voor om wijzigingen aan te  
brengen aan de techniek, functies, specificaties en het ontwerp van het apparaat zonder  
voorafgaande kennisgeving.

De meest recente versie van deze uitgave, software, firmware en alle andere product  
updates, kunt u op onze website vinden:

[www.ricelake.com](http://www.ricelake.com)

# Revisiegeschiedenis

In deze paragraaf worden revisies van de handleiding getraceerd en beschreven, zodat u op de hoogte bent van belangrijke updates.

Revisie	Datum	Beschrijving
C	10 april 2023	Revisiegeschiedenis vastgesteld; Informatie 1280 toegevoegd
D	11 februari 2025	Bedradingsschema's bijgewerkt
E	11 september 2025	Hoofdstuk over veiligheid bijgewerkt

Tabel i. Revisielettergeschiedenis



Technische trainingsseminars zijn beschikbaar via Rice Lake Weighing Systems.  
 Cursusbeschrijvingen en data zijn te vinden op [www.ricelake.com/training](http://www.ricelake.com/training)  
 of kunnen worden verkregen door te bellen naar 715-234-9171 en naar de trainingsafdeling te vragen.

# Inhoud

<b>1.0 Inleiding</b>	<b>5</b>
1.1 Aanvullende documentatie	5
1.2 Informatie over regelgeving	5
1.3 FCC-naleving	5
1.4 Veiligheid	6
1.5 Afmetingen	7
<b>2.0 Vervangingsonderdelen</b>	<b>8</b>
2.1 iDimension PWD	8
2.1.1 Beschikbare kits	10
2.1.2 Controller en indicator 880 Performance-serie	10
2.1.3 Programmeerbare indicator met kleuren-touchscreen 1280 Enterprise-serie	10
2.1.4 SUMMIT 3000	11
<b>3.0 Montage</b>	<b>12</b>
3.1 Montage van de eenheid	12
3.1.1 Weegschaalbasis	12
3.1.2 Bumperbevestiging	13
3.1.3 Torengroep	14
3.1.4 Spinbevestigingsgroep	16
3.1.5 Montage van de kiosk	20
3.1.6 SUMMIT 3000 weegschaal	23
3.1.7 Stopplaat voor wielen vorkheftruck	24
3.1.8 Kioskbedrading	25
3.2 Opties	29
3.2.1 Optionele pallet-oprijplaten (onderdeelnummer 199665)	29
3.2.2 Optionele IP-camera (onderdeelnummer 189498)	31
3.2.3 Optionele externe IFM-sensor (onderdeelnummer 199666)	32



Rice Lake biedt gratis continu webbased videotrainingen aan bij een groeiende selectie van productgerelateerde onderwerpen. Ga naar [www.ricelake.com/webinars](http://www.ricelake.com/webinars)

# 1.0 Inleiding

Deze handleiding geeft een overzicht van de montage-instructies van de iDimension PWD.

Wanneer dit apparaat wordt gekoppeld aan een programma van derden, dient u indien nodig de documentatie van de softwarefabrikant te raadplegen voor de installatie- en configuratieparameters.



Handleidingen zijn beschikbaar via Rice Lake Weighing Systems onder [www.ricelake.com/manuals](http://www.ricelake.com/manuals)

Garantie-informatie is beschikbaar onder [www.ricelake.com/warranties](http://www.ricelake.com/warranties)

## 1.1 Aanvullende documentatie

### Gebruikshandleiding iDimension PWD

De Gebruikshandleiding iDimension PWD (onderdeelnummer 198811) biedt een gedetailleerd overzicht van de installatievereisten, de bediening van de iDimension PWD en de configuratieparameters die moeten worden gewijzigd in de QubeVu Manager om de prestaties van de eenheid aan te passen.

De Gebruikshandleiding iDimension PWD wordt bij elke eenheid geleverd.

### Installatiehandleiding iDimension PWD

In de Installatiehandleiding iDimension PWD (onderdeelnummer 199543) vindt u een overzicht van hoe QubeVu Manager wordt ingesteld voor de iDimension PWD.

### Beheerdershandleiding iDimension PWD

De Beheerdershandleiding iDimension PWD (onderdeelnummer 198680) biedt een overzicht van de installatievereisten, de bediening van de iDimension PWD en de configuratieparameters die moeten worden gewijzigd in de QubeVu Manager om de prestaties van de eenheid aan te passen.

De Beheerdershandleiding iDimension PWD wordt bij elke eenheid geleverd.

### Technische handleiding Controller en Indicator 880 Performance™-serie

In de Technische handleiding Controller en Indicator 880 Performance-serie (onderdeelnummer 158387) vindt u een gedetailleerd overzicht van de procedures voor installatie, configuratie en bediening van de 880-indicator.

### Technische handleiding Programmeerbare indicator met kleuren-touchscreen 1280 Enterprise™-serie

In de Technische handleiding Programmeerbare indicator met kleuren-touchscreen 1280 Enterprise-serie (onderdeelnummer 167659) vindt u een gedetailleerd overzicht van de procedures voor installatie, configuratie en bediening van de indicator van de serie 1280.

### Installatiehandleiding SUMMIT® 3000

In de Installatiehandleiding SUMMIT 3000 (onderdeelnummer 76012) vindt u een overzicht van de installatieprocedure voor de SUMMIT 3000.

## 1.2 Informatie over regelgeving

Dit product is een Klasse 1 Laser Product conform IEC 60825-1:2007 Ed. 2.0 en voldoet aan 21 CFR 1040.1 conform Laser Notice nr. 50. In het product is een laserbron met een optisch diffractie-element geïmplementeerd, die een maximaal uitgangsvermogen produceert van 1,1 mW bij de lensopening met een maximale golflengte van 825 nm.

## 1.3 FCC-naleving

### Verenigde Staten

Deze apparatuur is getest en voldoet aan de limieten van een digitaal apparaat Klasse A, conform Deel 15 van de FCC-voorschriften. Deze limieten zijn bedoeld om een acceptabele bescherming te bieden tegen schadelijke interferentie als de apparatuur wordt gebruikt in een commerciële omgeving. Deze apparatuur genereert, gebruikt en kan radiofrequentie-energie uitstralen en kan, indien niet geïnstalleerd en gebruikt overeenkomstig de instructiehandleiding, schadelijke radiocommunicatie-interferentie veroorzaken. Het gebruik van deze apparatuur in een woongebied zal waarschijnlijk schadelijke interferentie veroorzaken, waardoor de gebruiker genoodzaakt is deze interferentie op eigen kosten te herstellen.

## Canada

Dit digitaal apparaat overschrijdt niet de Klasse A limieten voor geluidsemissies die zijn voorgeschreven voor dit digitale apparaat in de "Radio Interference Regulations of the Canadian Department of Communications".

Le présent appareil numérique n'émet pas de bruits radioélectriques dépassant les limites applicables aux appareils numériques de la Class A prescrites dans le Règlement sur le brouillage radioélectrique édicté par le ministère des Communications du Canada.

## 1.4 Veiligheid

### Veiligheidsdefinities:



**GEVAAR:** Duidt op een dreigende gevaarlijke situatie die, indien deze niet wordt voorkomen, tot de dood zal leiden of ernstig letsel. Duidt op gevaren die ontstaan wanneer veiligheidsafschermingen zijn verwijderd.



**WAARSCHUWING:** Duidt op een potentieel gevaarlijke situatie die, indien deze niet wordt voorkomen, tot ernstig letsel of de dood kan leiden. Duidt op gevaren die ontstaan wanneer veiligheidsafschermingen zijn verwijderd.

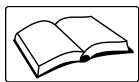


**LET OP:** Duidt op een potentieel gevaarlijke situatie die, indien deze niet wordt voorkomen, tot licht of matig letsel kan leiden.



**BELANGRIJK:** Duidt op informatie over procedures die, indien niet opgevolgd, tot schade aan het apparaat kan leiden of beschadiging of verlies van data.

## Algemene veiligheid



Bedien of werk niet op deze apparatuur tenzij u deze handleiding hebt gelezen en alle instructies hebt begrepen. Het niet naleven van de instructies of het negeren van de waarschuwingen kan tot letsel of de dood leiden. Neem contact op een dealer van Rice Lake Weighing Systems voor vervangende handleidingen.



### WAARSCHUWING

Het negeren van deze melding kan tot ernstig letsel of de dood leiden.

#### Gevaar op een elektrische schok!

Zorg ervoor dat het apparaat is losgekoppeld van de stroombron voordat u de behuizing opent.

De hoogspanningssticker (onderdeelnummer 16861) niet verwijderen of afdekken.

Er zijn geen onderdelen die door de gebruiker onderhouden kunnen worden. Neem contact op met gekwalificeerd onderhoudspersoneel voor onderhoud.

De eenheid heeft geen aan-/uitschakelaar, om de voeding compleet van de eenheid te halen moet u het apparaat loskoppelen van de wandcontactdoos.

Voor apparaten met een stekker moet de wandcontactdoos in de buurt van het apparaat worden geïnstalleerd en moet gemakkelijk toegankelijk zijn.

Altijd loskoppelen van het net alvorens wat voor werkzaamheden dan ook aan het apparaat uit te voeren.

Gebruik bij cyclische voeding het in-line netsnoer bij een contactdoos.

Laat minderjarigen (kinderen) of onervaren personen deze eenheid niet bedienen.

Plaats vingers niet in sleuven of mogelijke klempunten.

Gebruik dit product niet als een van de componenten is gebarsten.

Voer geen veranderingen of aanpassingen aan de eenheid uit.

Verwijder waarschuwinglabels niet en maak ze niet onleesbaar.

Niet gebruiken in de buurt van water en voorkom contact met overmatig vocht.

Houd de eenheid droog.

Bewaar de verpakking. Wanneer de eenheid getransporteerd moet worden, moet u de eenheid altijd demonteren en inpakken in de originele verpakking.

Gebruik tussen 41–104° F (5–40° C).

Probeer nooit de eenheid te repareren of aan te passen. Onderhoud mag alleen worden uitgevoerd door Rice Lake Weighing Systems.

Behandel de kabels en kabelconnectoren met zorg. Gebruik nooit beschadigde netsnoeren of stekkers of losse elektrische aansluitingen. Raak het netsnoer nooit met natte handen aan.

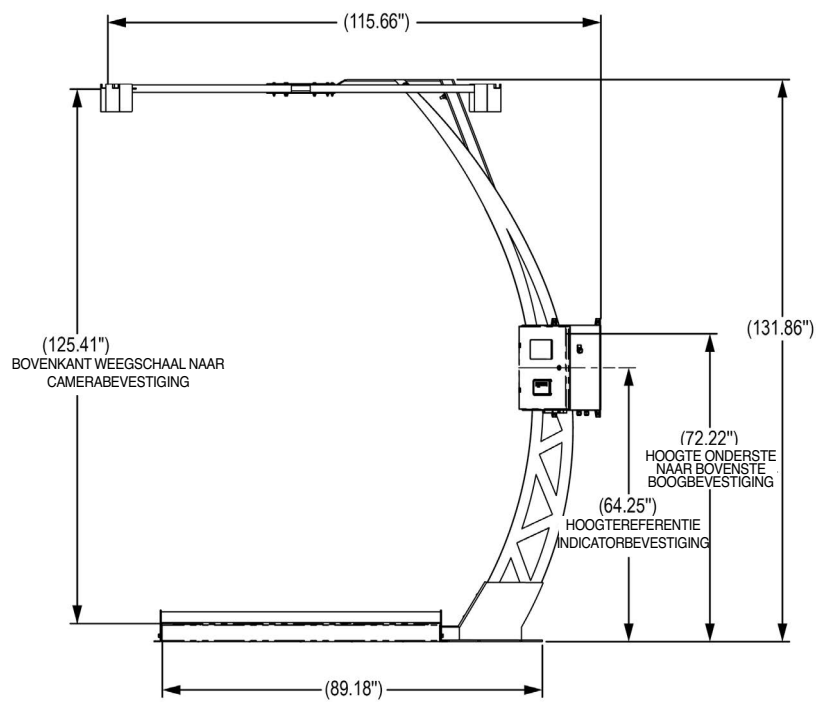
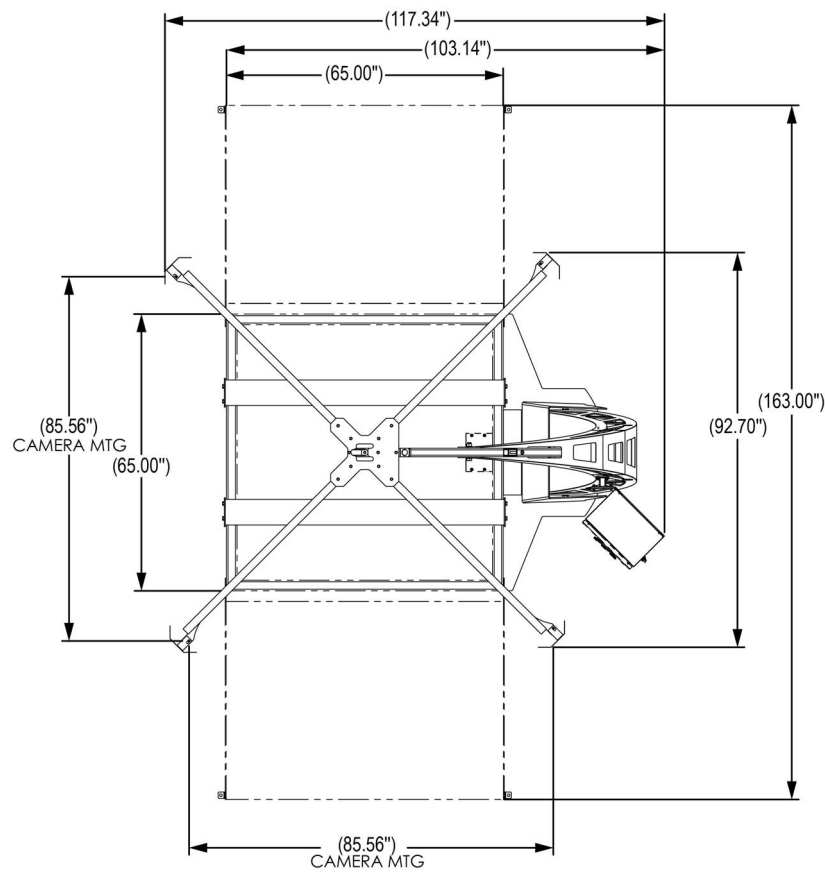
Zorg ervoor dat de basisplaat, paaleenheid en de kapeenheid stevig zijn bevestigd voordat u probeert de eenheid te verplaatsen.

Zorg er voor dat beide delen van de paaleenheid en de basisplaat worden ondersteund.

Op een vlak oppervlak bevestigen.

Volg de OSHA-voorschriften voor installatie en gebruik van apparatuur.

## 1.5 Afmetingen



Afbeelding 1-1. Afmetingen iDimension PWD

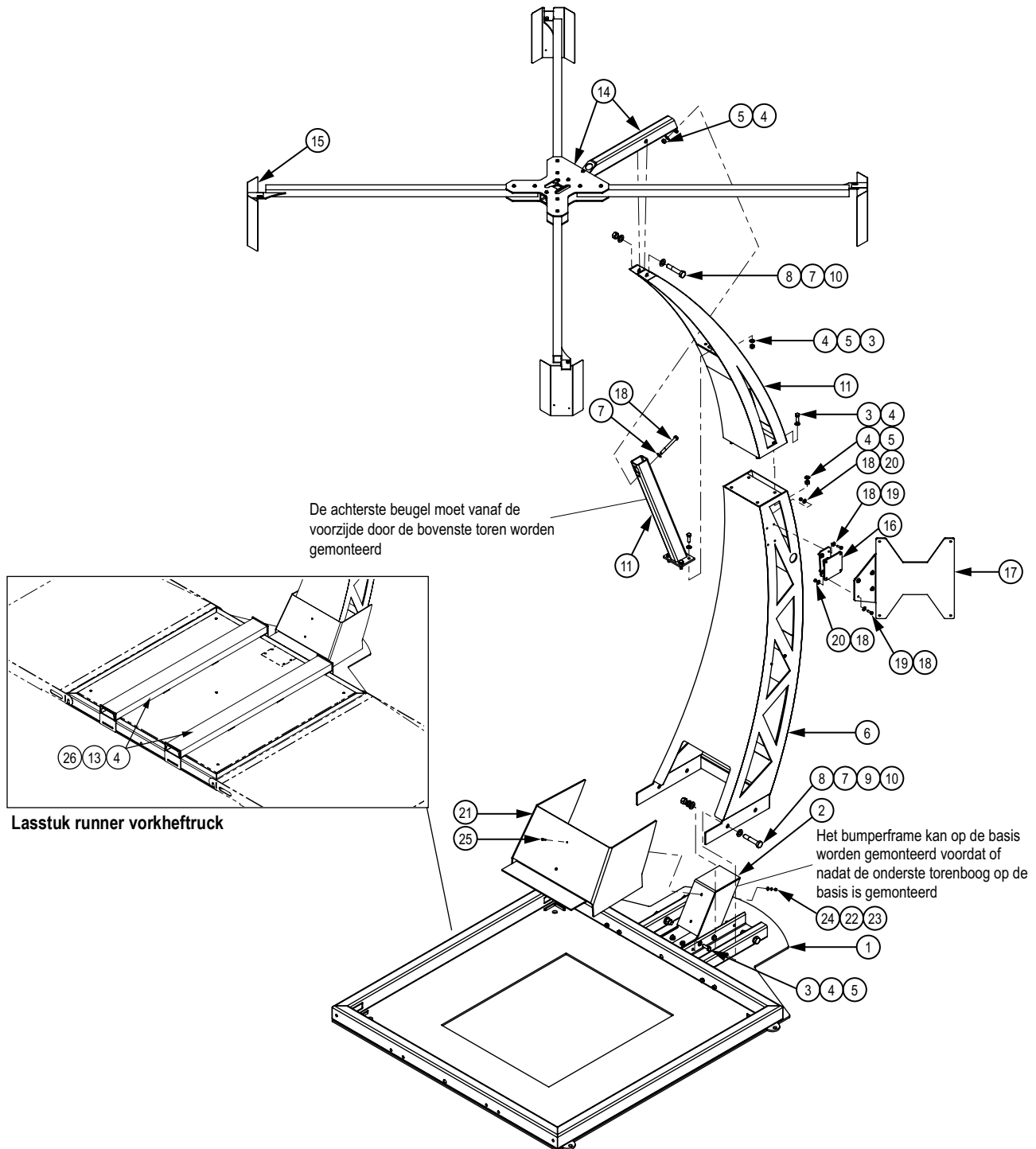
## 2.0 Vervangingsonderdelen

Deze paragraaf geeft een overzicht van de vervangingsonderdelen voor de iDimension PWD.

### 2.1 iDimension PWD

Onmiddellijk na het uitpakken van de iDimension PWD moet u de inhoud visueel inspecteren om er zeker van te zijn dat alle onderdelen aanwezig en onbeschadigd zijn. Als er onderdelen beschadigd zijn tijdens de verzending, dient u Rice Lake Weighing Systems en de vervoerder onmiddellijk op de hoogte te stellen.

In de verpakking van de iDimension PWD bevinden zich de volgende onderdelen (Tabel 2-1 op pagina 9):



Afbeelding 2-1. Onderdelen iDimension PWD



Item nr.	Onderdeel nr.	Beschrijving	Aant.
1	199583	Lasstuk weegschaalbasis	1
2	199618	Bumperframegroep	1
3	15059	Schroef, dop 1/2-13NC x 1-1/2 zeskant	12
4	15173	Ring, vlak 1/2 Type B serie N verzinkt staal	34
5	14672	Moer, 1/2-13NC zeskant staal helder verzinkt	13
6	199589	Onderste toengroep	1
7	15179	Ring, vlak 3/4 Type A serie N verzinkt	10
8	15099	Schroef, dop 3/4-10NC x 3-3/4 zeskant	
9	15181	Borgring, split 3/4 verzinkt staal	4
3	15059	Bout, 3/4-10NC x 3-3/4	4
10	159939	Moer, 3/4-10NC zeskant klasse 5 verzinkt	5
11	199596	Bovenste toengroep	1
12	199602	Achterbeugelgroep	1
13	68342	Schroef, dop 1/2-13NC x 4-1/2 Zeskant verzinkt staal	1
14	199617	Spinbevestigingsgroep	1
15	199619	Sensorkap	4
16	199582	Kioskbevestiging	1
17	199612	Montageplaat kiosk, X ontwerp	1
18	21939	Ring, vlak 5/16 Type A serie N verzinkt staal	16
19	14998	Schroef, dop 5/16-18NC x 1 zeskant kop	8
20	14647	Moer, 5/16-18NC zeskant verzinkt staal	8
21	199692	Afdekking bumperbevestiging	1
22	15145	Ring, vlak 1/4 Type A serie N verzinkt staal	2
23	15147	Borgring, split 1/4 verzinkt staal	2
24	14641	Moer, 1/4-20NC zeskant staal helder verzinkt	2
25	14969	Schroef, dop 1/4-20NC x 1 zeskant	2
26	199639	Hefbeugel	2

Tabel 2-1. Onderdelenlijst iDimension PWD (onderdeelnummer 199318)

### 2.1.1 Beschikbare kits

#### Kalibratiekit

Zie de Installatiehandleiding iDimension PWD (onderdeelnummer 199543).

Onderdeel nr.	Beschrijving	Aant.
187091	Kalibratie-object 7x 8 vierkanten	1

Tabel 2-2. Onderdelenlijst kalibratiekit (Onderdeelnummer 189498)

#### Kit externe IFM-sensoren

Zie Afbeelding 3-10 op pagina 18 voor installatie-instructies.

Onderdeel nr.	Beschrijving	Aant.
186370	Koellichaam	1
187199	Montagebeugel	4
194731	Schroef, M5 x .8 x 80	2
195405	Externe IFM-sensor L1	1
195406	Externe IFM-sensor L2	1
195407	Externe IFM-sensor L3	1
195408	Externe IFM-sensor L4	1

Tabel 2-3. Onderdelenlijst kit externe IFM-sensoren (onderdeelnummer 200164)

#### Kit optionele pallet-oprijplaten

Zie Paragraaf 3.2.1 op pagina 28 voor installatie-instructies.

Onderdeel nr.	Beschrijving	Aant.
14752	Bout, 1/2-13 NC x 1-1/4 ZESKANT	2
199623	Pallet-oprijplaat	1

Tabel 2-4. Onderdelenlijst kit optionele pallet-oprijplaten (onderdeelnummer 199665)

#### Kit optionele IP-camera

Zie Paragraaf 3.2.2 op pagina 31 voor installatie-instructies.

Onderdeel nr.	Beschrijving	Aant.
14635	Moer, borg 1/4-20 NC zeskant	2
14916	Schroef, dop 6-32 NC x 1 zeskant	2
15145	Ring, vlak 1/4 type A	2
15631	Kabelbinder, 3" nylon	2
15650	Bevestiging, kabelbinder 3/4" nylon	2
188334	IP-camera	1
200178	Kabel, Ethernet 20'	1
200829	Camerabeugel	1
200830	Cameraplaat	1
58248	Moer, borg 6-32 NC zeskant nylon	2
79989	Kabelbandje, zwart nylon	3

Tabel 2-5. Onderdelenlijst kit optionele IP-camera (onderdeelnummer 189498)

### 2.1.2 Controller en indicator 880 Performance-serie

Voor informatie over de 880 Indicator voor paneelmontage (onderdeelnummer 177976) raadpleegt u de Technische handleiding Controller en indicator 880 Performance-serie (onderdeelnummer 158387).

#### 880 afdichtingkit

Raadpleeg de Technische handleiding 880 Performance-serie (158387) voor installatie-instructies.

Onderdeel nr.	Beschrijving	Aant.
153660	Kit, verzegeling metrologisch	1

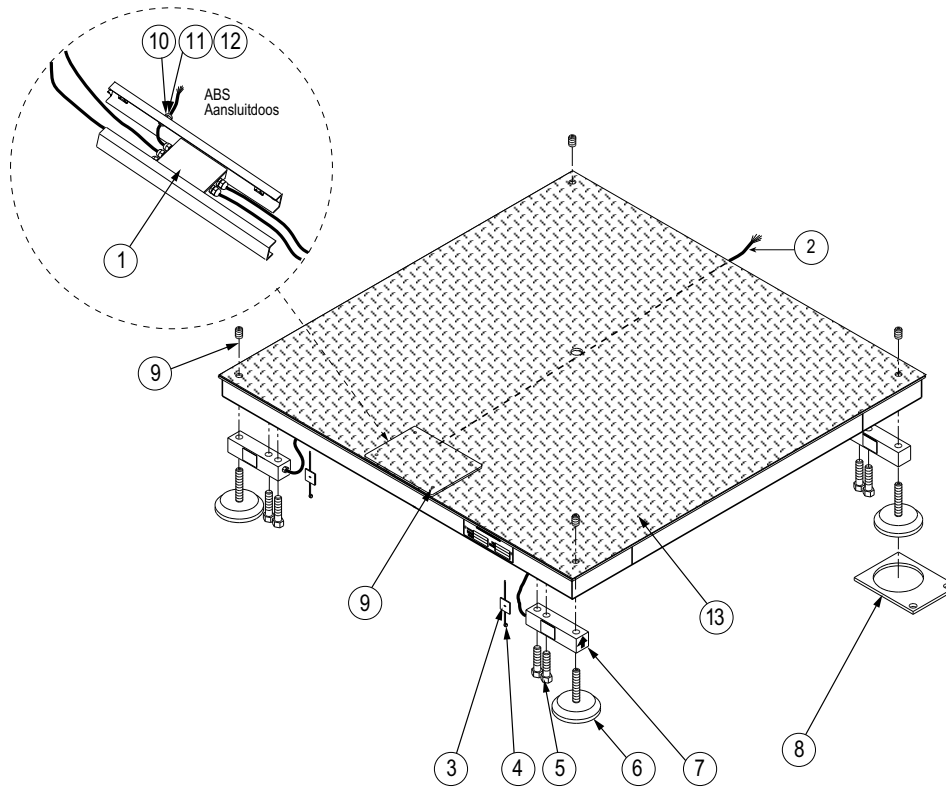
Tabel 2-7. 880 afdichtingkit

### 2.1.3 Programmeerbare indicator met kleuren-touchscreen 1280 Enterprise-serie

Voor informatie over de verzegeling van de 1280 Indicator voor paneelmontage, zie de Technische handleiding Programmeerbare indicator met kleuren-touchscreen 1280 Enterprise-serie (onderdeelnummer 167659).

### 2.1.4 SUMMIT 3000

Voor meer informatie, zie Installatiehandleiding SUMMIT 3000 (onderdeelnummer 76012).



Afbeelding 2-2. Onderdelen SUMMIT 3000 weegschaal

#### Onderdelen SUMMIT 3000 weegschaal

Item nr.	Onderdeel nr.	Beschrijving	Aant.
1	73428	Aansluitdoos, ABS kunststof - 4 kanalen, signaal trim	1
2	76015	Kabel, 6-draads, Dek naar Indicator	1
3	15658	Kabelbinderbevestiging, 1" vierkant	4
4	15631	Kabelbinder, 3"	4
5	15071	Schroef loadcell	8
6	73801	Voeteenheid	4
7	189154	Loadcell, SEB RL32018 2500 lb 20" 3 mv/v	4
8	75819	Bevestigingsplaat (set van twee platen)	4
9	14960	Schroef afdekking aansluitdoos	4
10	66454	Kabelklem (klikbevestiging) (3 x 3 en 4 x 4 modellen)	1
11	15628	Kabelklem, zwart 1/2" 4 x 4 modellen en 5 x 5 modellen	1
12	15630	Moer, kabelklem 1/2"	1
13	200268	Platformweegschaal WLDT, 5" x 5" x 2-3/16 stalen dek	1
-	82763	Hardwarekit, Summit	1

Tabel 2-8. Onderdelenlijst SUMMIT 3000 weegschaal (onderdeelnummer 192274)

#### Hardwarekit SUMMIT weegschaal

Onderdeel nr.	Beschrijving	Aant.
15071	Schroef, dop 1/2 - 20NF x 1.939	8
15631	Kabelbinder, 3" nylon	4
15658	Bevestiging, kabelbinder 1"	4
53640	Kabel, samenstel, Mini Conx M	1
66454	Kabelklem, klikbevestiging recht	1
69602	Tape, draadmarkeerder Nr. 1	2
69603	Tape, draadmarkeerder Nr. 2	2
69604	Tape, draadmarkeerder Nr. 3	2
69605	Tape, draadmarkeerder Nr. 4	4
73801	Voet, vloerweegschaal star	1

Tabel 2-9. Onderdelenlijst verpakking SUMMIT 3000 weegschaal (onderdeelnummer 82763)

## 3.0 Montage

Deze paragraaf geeft een overzicht van de procedure voor montage van de iDimension PWD.



**BELANGRIJK:** Voordat u de iDimension PWD gaat monteren, de handleidingen van de indicator en de weegschaal raadplegen [Section 1.1 on page 5](#) voor de juiste installatie- en bedieningsprocedures.

### 3.1 Montage van de eenheid

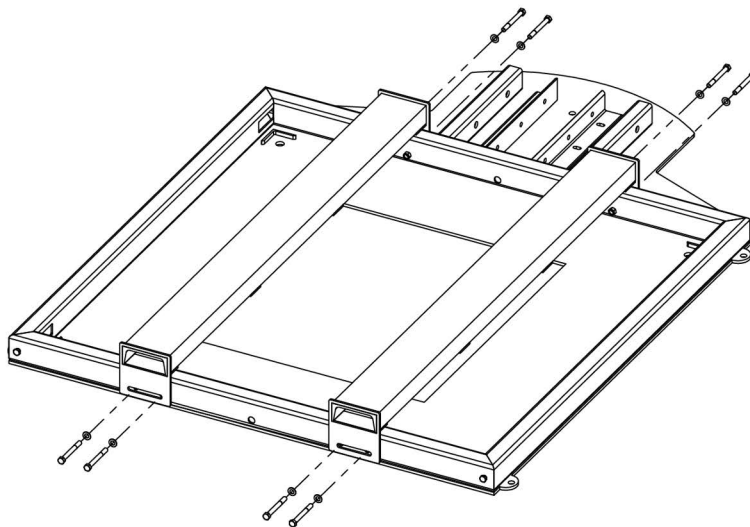
Om de iDimension PWD te monteren volgt u onderstaande procedures:

#### 3.1.1 Weegschaalbasis

1. Verwijder de weegschaalbasis met behulp van de hefbeugels uit de doos.
2. Plaats de weegschaalbasis op een vlakke ondergrond.
3. Verwijder de bevestigingsmiddelen waarmee de hefbeugels vastzitten.
4. Verwijder de hefbeugel van de weegschaalbasis.

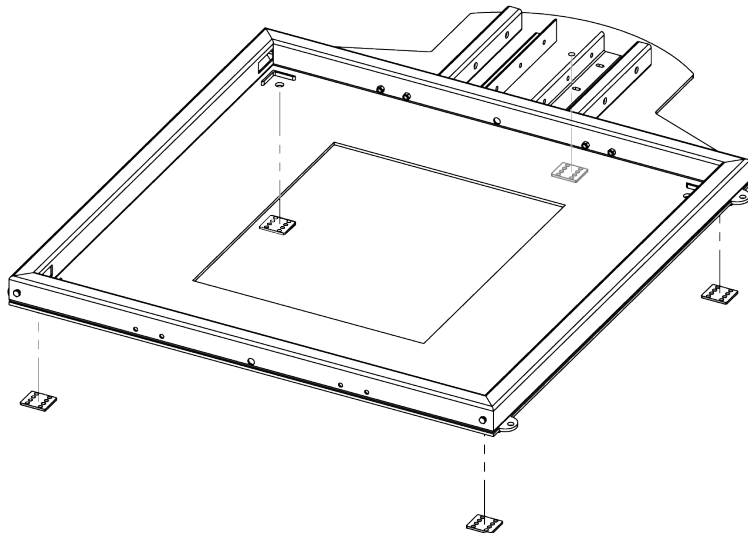


**OPMERKING:** Leg de hefbeugels en bevestigingsmiddelen apart voor toekomstig gebruik.



Afbeelding 3-1. Verwijdering hefbeugel

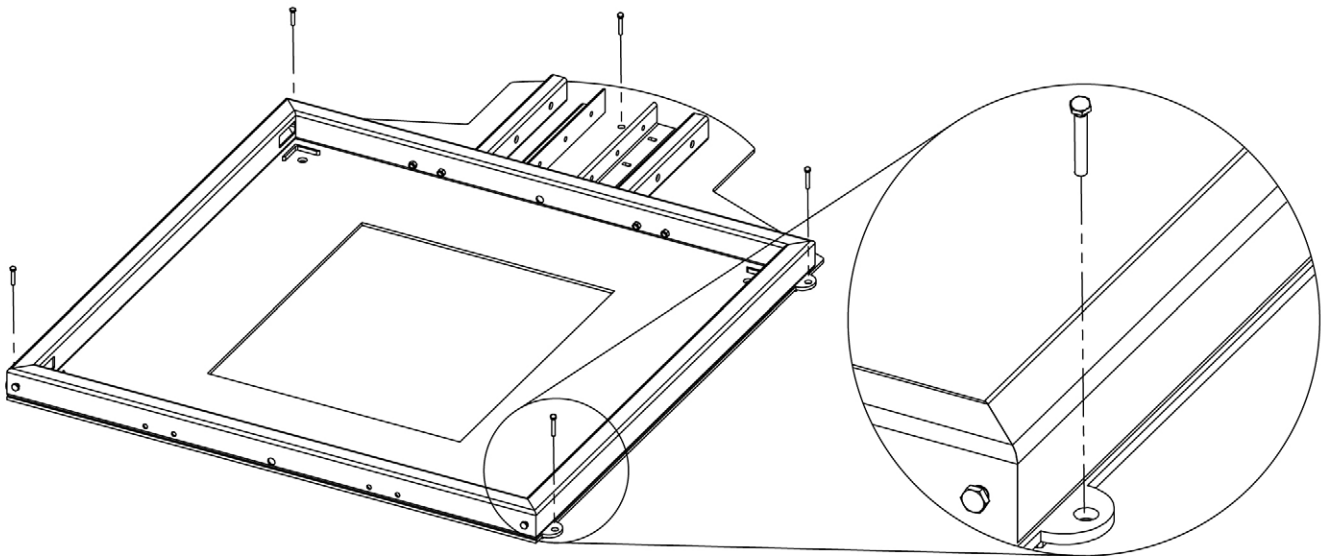
5. Schuif vier neopreen blokjes onder elke voet en één neopreen blokje onder de achterkant van de weegschaalbasis.



Afbeelding 3-2. Plaatsen van neopreen blokjes

6. Veranker de weegschaalbasis door de bevestigingspunten als geleiders te gebruiken.

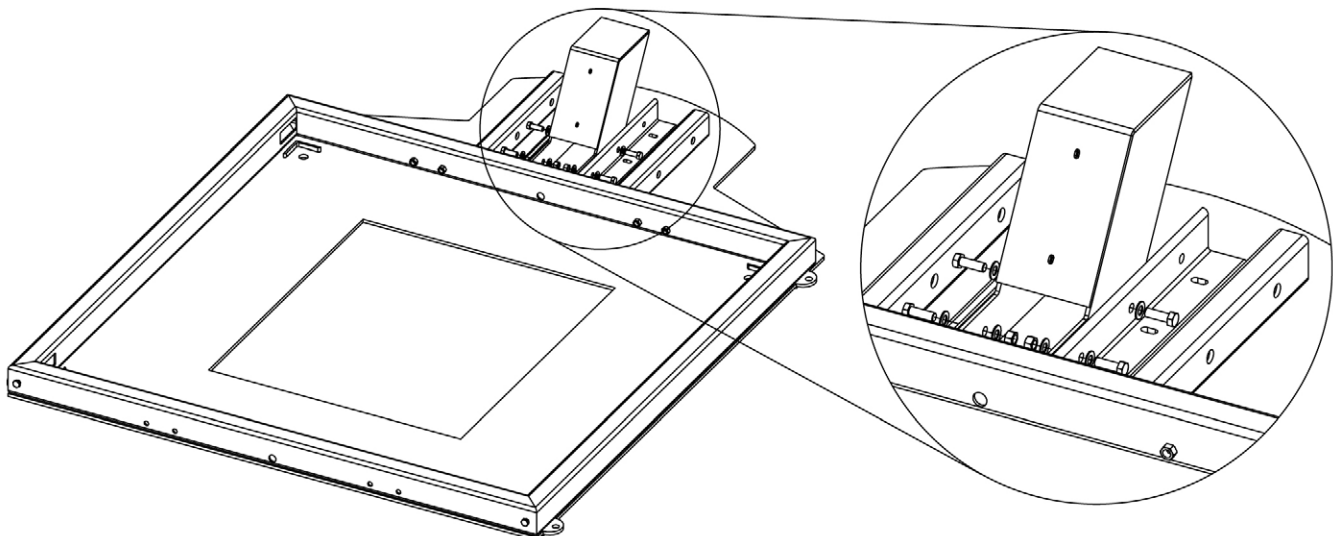
7. Boor gaten in de vloer voor geschikte verankeringsbouten.
8. Zet de weegschaalbasis vast aan de vloer met verankeringsbouten van 1/2" (niet meegeleverd).



Afbeelding 3-3. Locaties verankeringsbouten

### 3.1.2 Bumperbevestiging

Zet de bumperbevestiging van de weegschaal vast op de framerails van de weegschaalbasis.



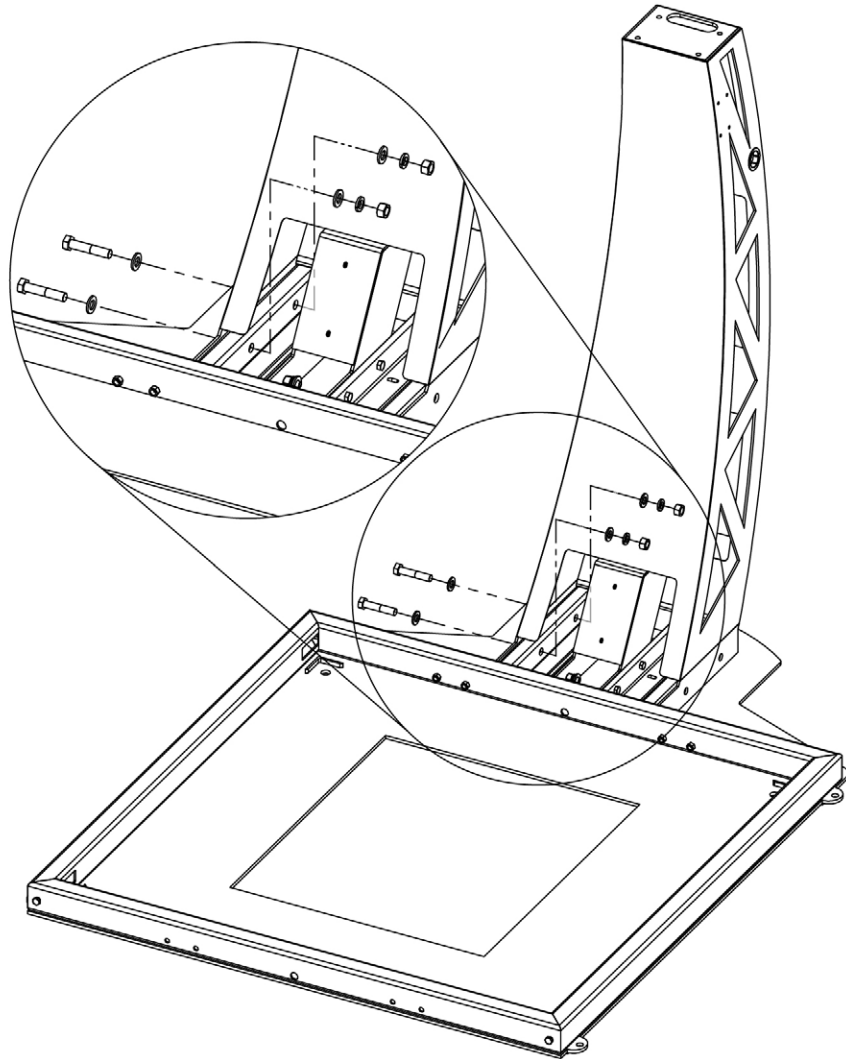
Afbeelding 3-4. Montage bumperbevestiging



**OPMERKING:** Als de bumperbevestiging van de weegschaal reeds geïnstalleerd is, zie [Paragraaf 3.1.3 op pagina 14](#).

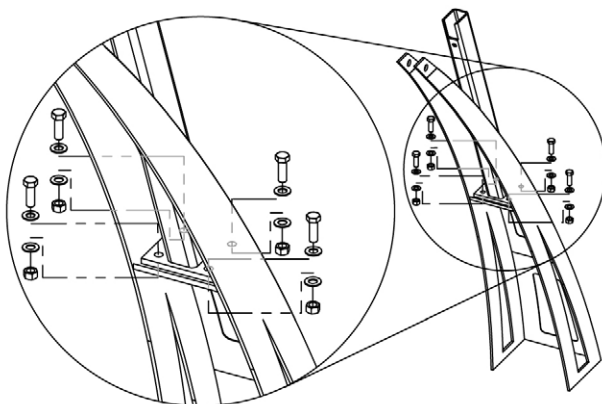
### 3.1.3 Torengroep

1. Zet de onderste torengroep vast op de weegschaalbasis.
2. Herhaal de installatie van de bevestigingsmiddelen voor beide zijden van de groep.



Afbeelding 3-5. Onderste torengroep

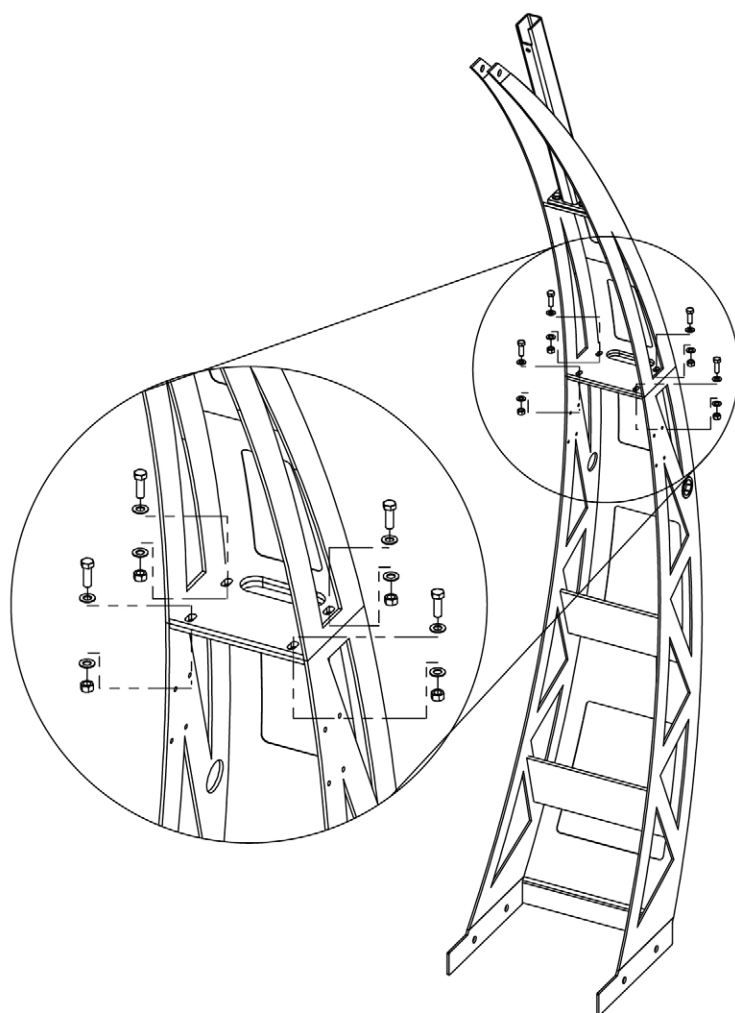
3. Zet de achterste beugel vast op de bovenste toengroep.



Delen van de groep zijn verborgen

Afbeelding 3-6. Achterste beugel

4. Zet de bovenste toengroep vast op de onderste toengroep.



Delen van de groep zijn verborgen

Afbeelding 3-7. Torengroep

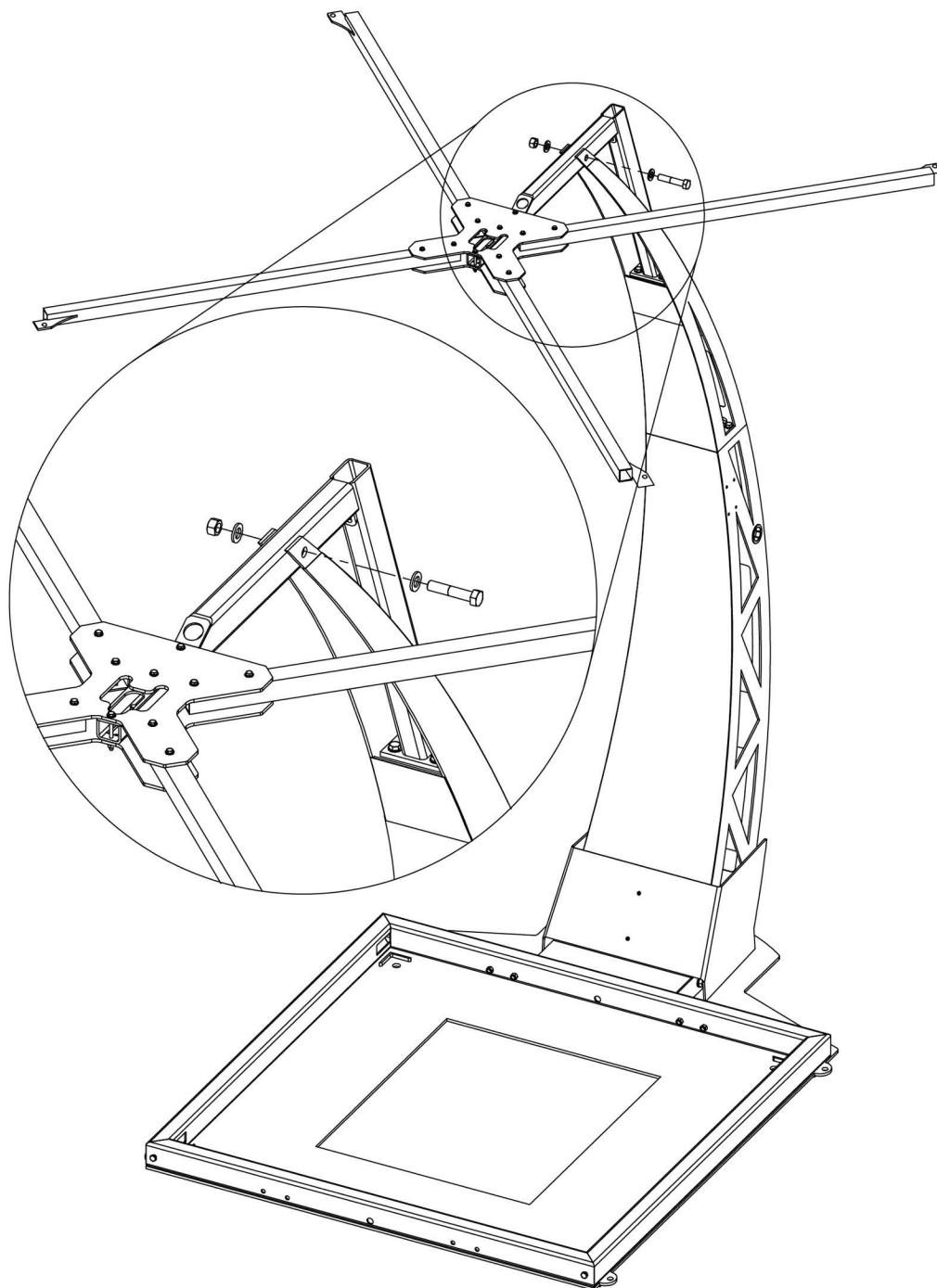
### 3.1.4 Spinbevestigingsgroep

1. Schuif de armen van de spinbevestiging uit tot ze in positie zijn.



**OPMERKING:** De armen van de spinbevestiging kunnen worden uitgeschoven naar hun positie na montage op de achterste beugel (Afbeelding 3-6 op pagina 15).

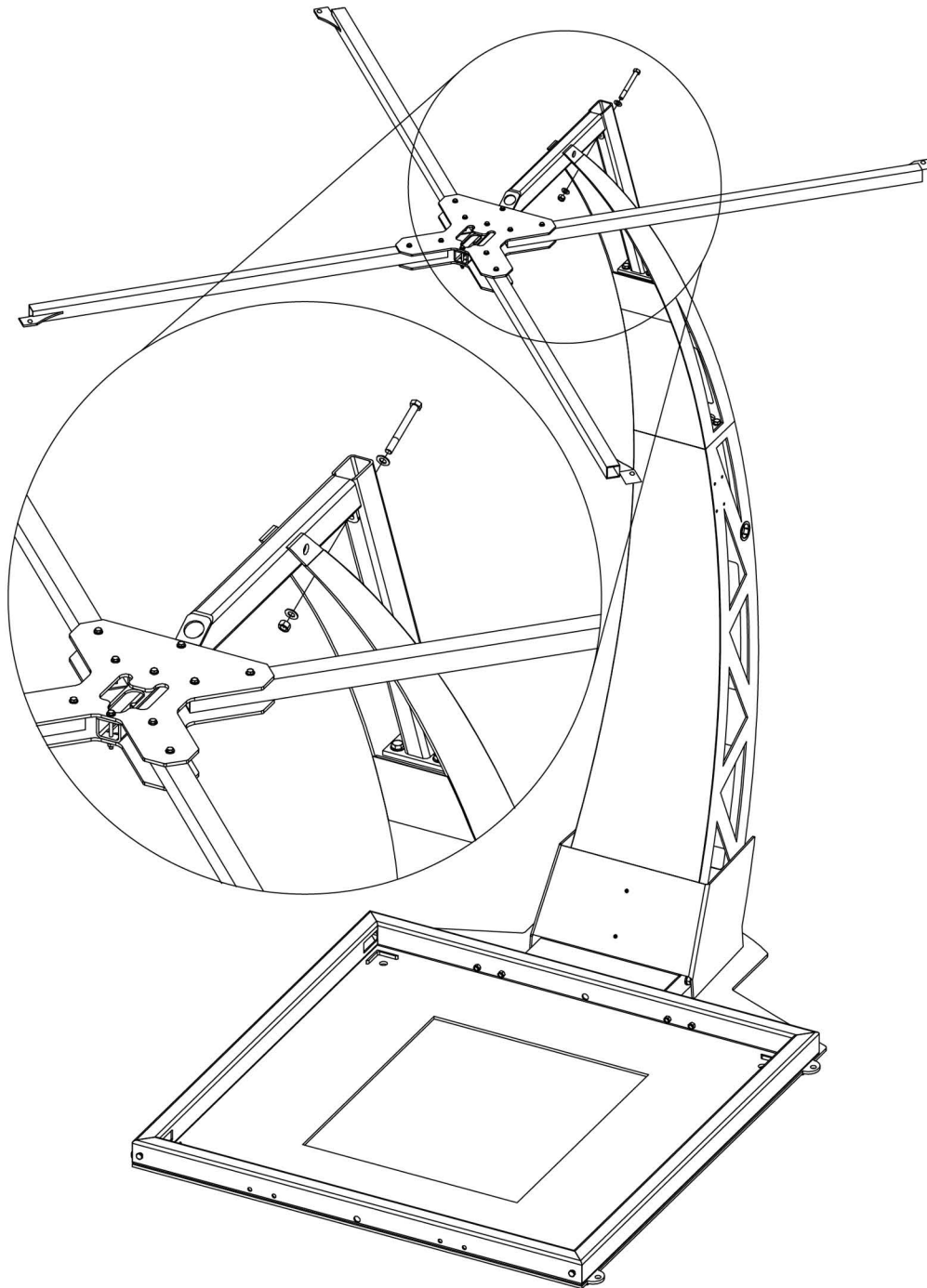
2. Zet de armen van de spinbevestiging vast nadat ze zijn uitgeschoven.
3. Hef de spinbevestigingsgroep op tot aan de bovenste toengroep.
4. Zet de spinbevestigingsgroep vast op de achterbeugel van de bovenste toengroep.



Afbeelding 3-8. Verbinding van spin en toengroep

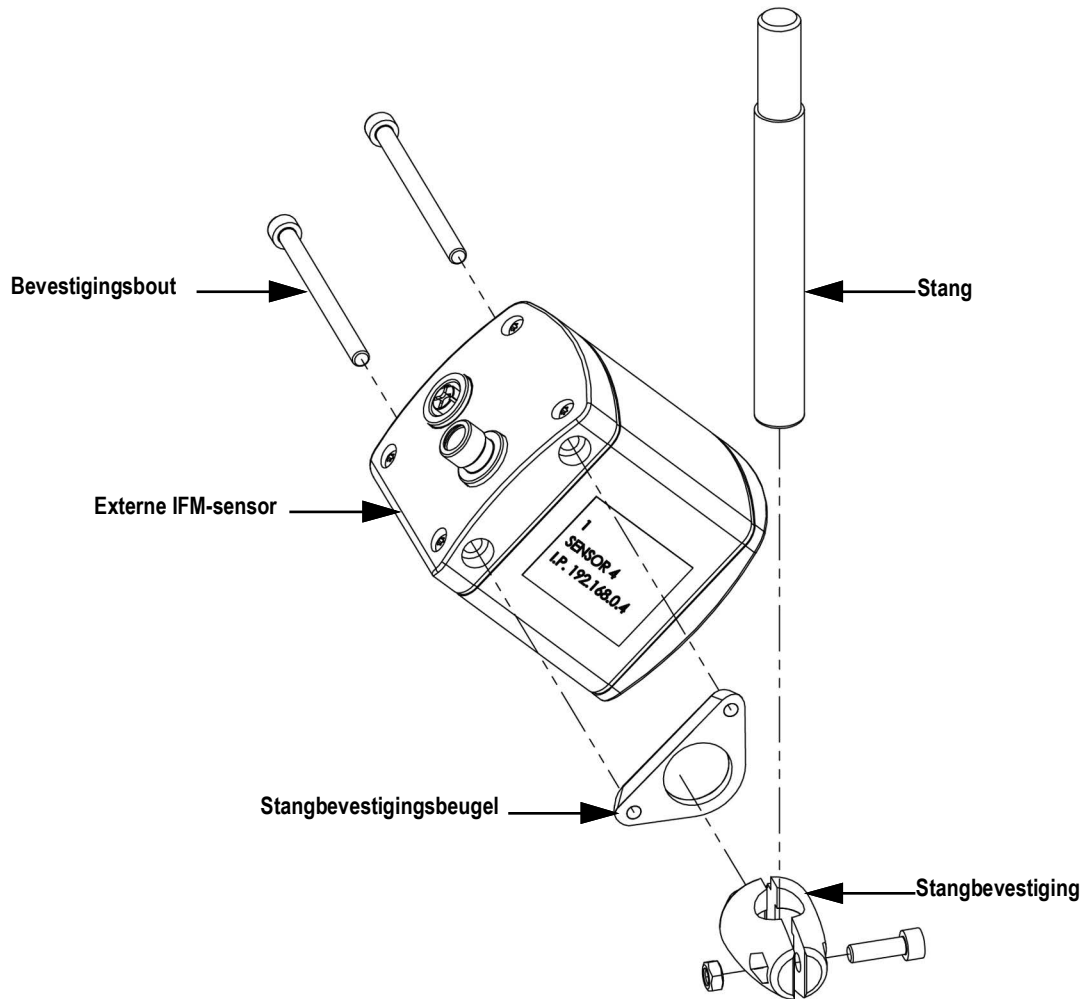


5. Bevestig de nivelleerbout aan de achterste beugel en de steun van de spinbevestiging. De bout wordt doorgevoerd van de achterste beugel naar de voorste beugel.



Afbeelding 3-9. Nivelleerbout spingroep

6. Voer de kabels van de spingroep door de achterste beugel van de bovenste toengroep.
7. Bevestig de sensormontagebeugel aan de sensor door de bij het apparaat geleverde instructies voor de externe IFM-sensor te volgen.
8. Plaats de twee helften van de stangbevestiging in de beugel.



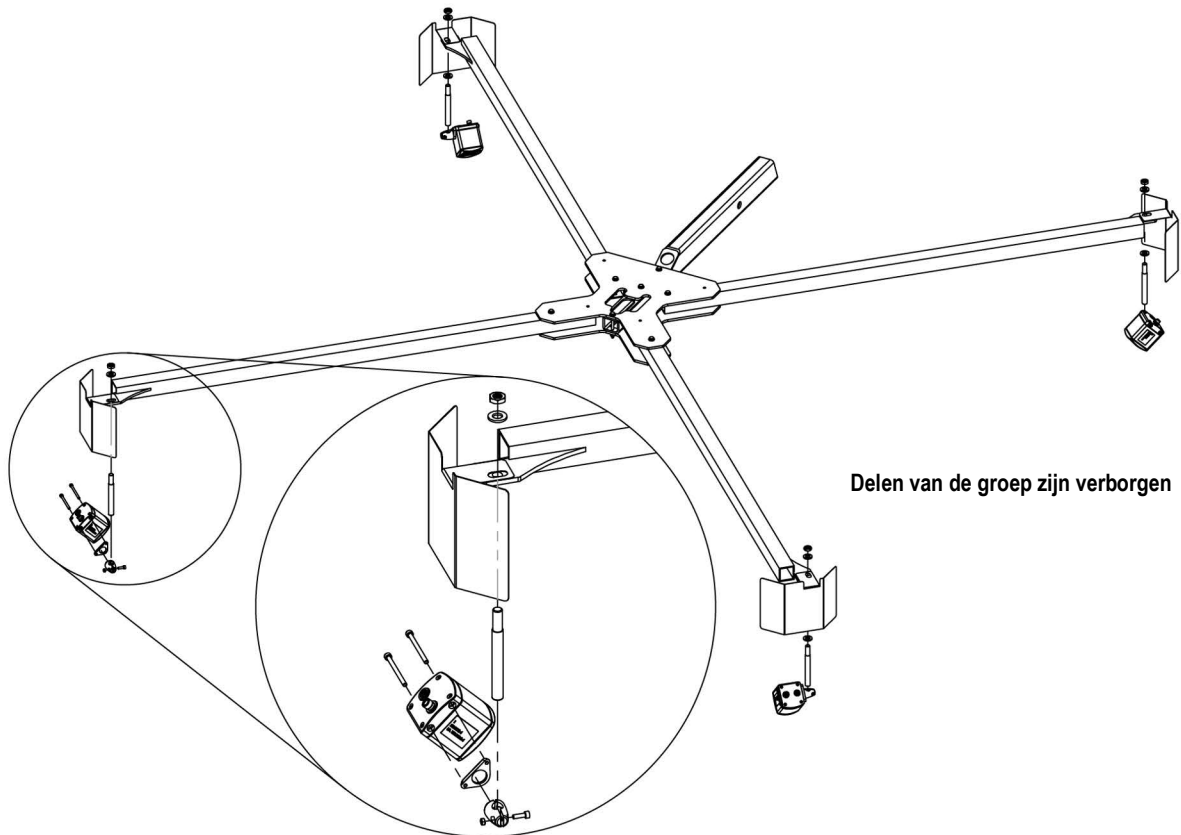
Afbeelding 3-10. Montage externe IFM-sensor

9. Zet de stang van de groep van de externe IFM-sensoren vast aan de schermbevestiging via van sleuven voorziene platen op zowel de schermbevestiging als het uiteinde van de arm van de spingroep.



**OPMERKING:** Het sensorscherm wordt vastgezet door de montage van de externe IFM-sensor

Richt de sensor naar beneden, met de voedingsconnector die omlaag wijst naar de groep.



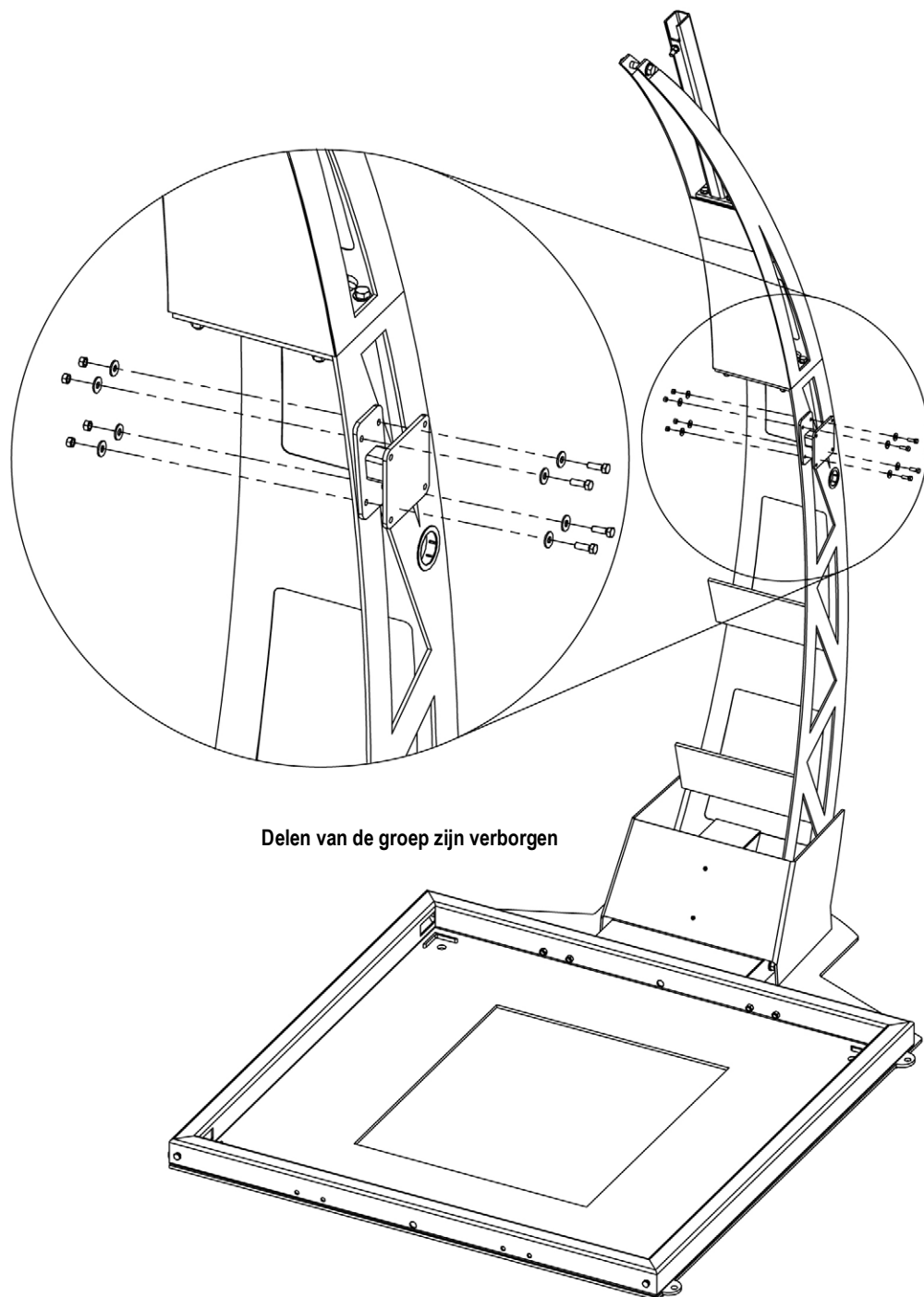
Afbeelding 3-11. Montage externe IFM-sensor

10. Herhaal de vorige stappen voor iedere sensor.
11. Sluit de voedings- en ethernetkabels aan op elke sensor.

### 3.1.5 Montage van de kiosk

Gebruik de volgende procedure om de kiosk te monteren:

1. Bevestig de montagebeugel op de onderste toengroep.



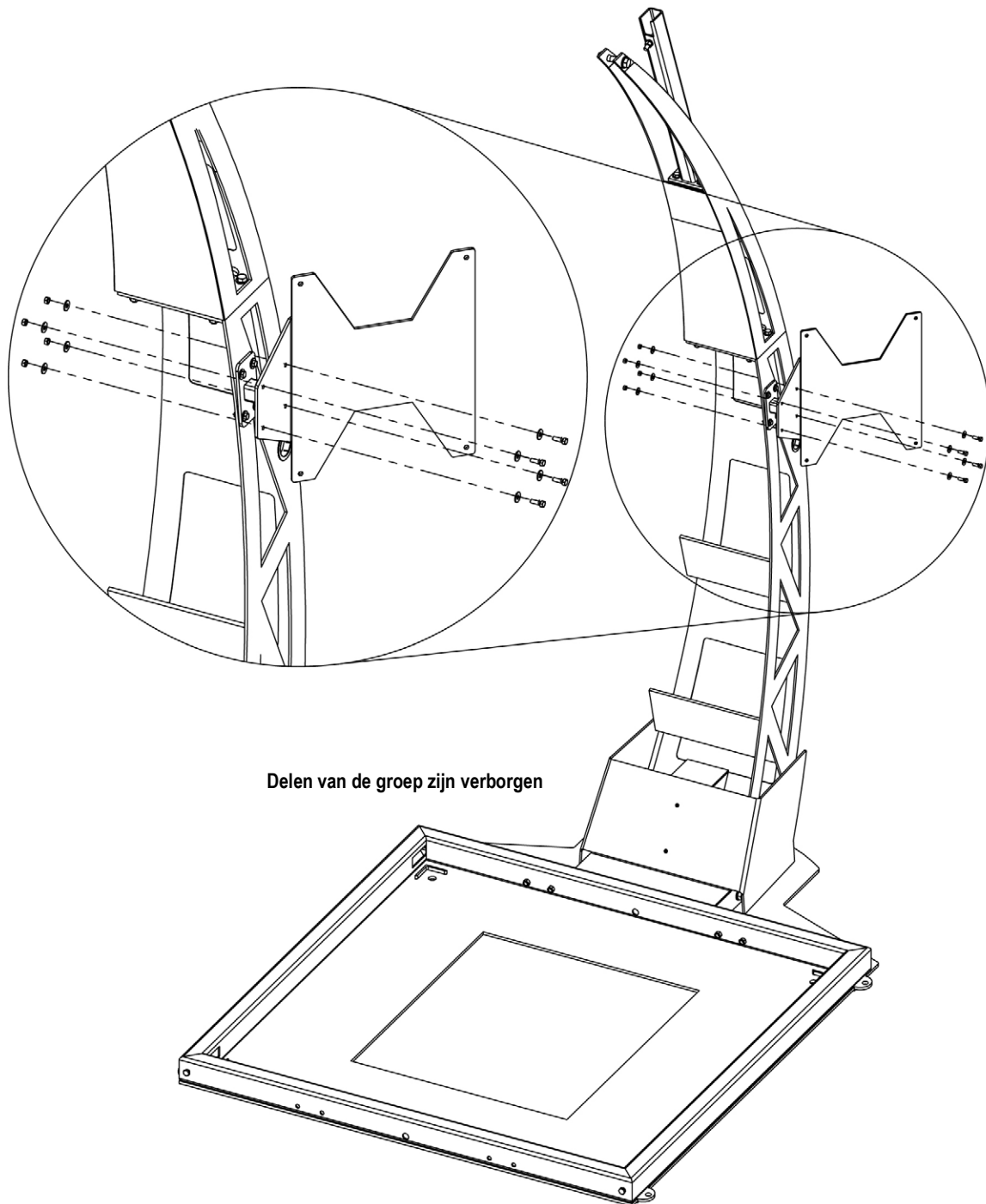
Delen van de groep zijn verborgen

Afbeelding 3-12. Montagebeugel kiosk



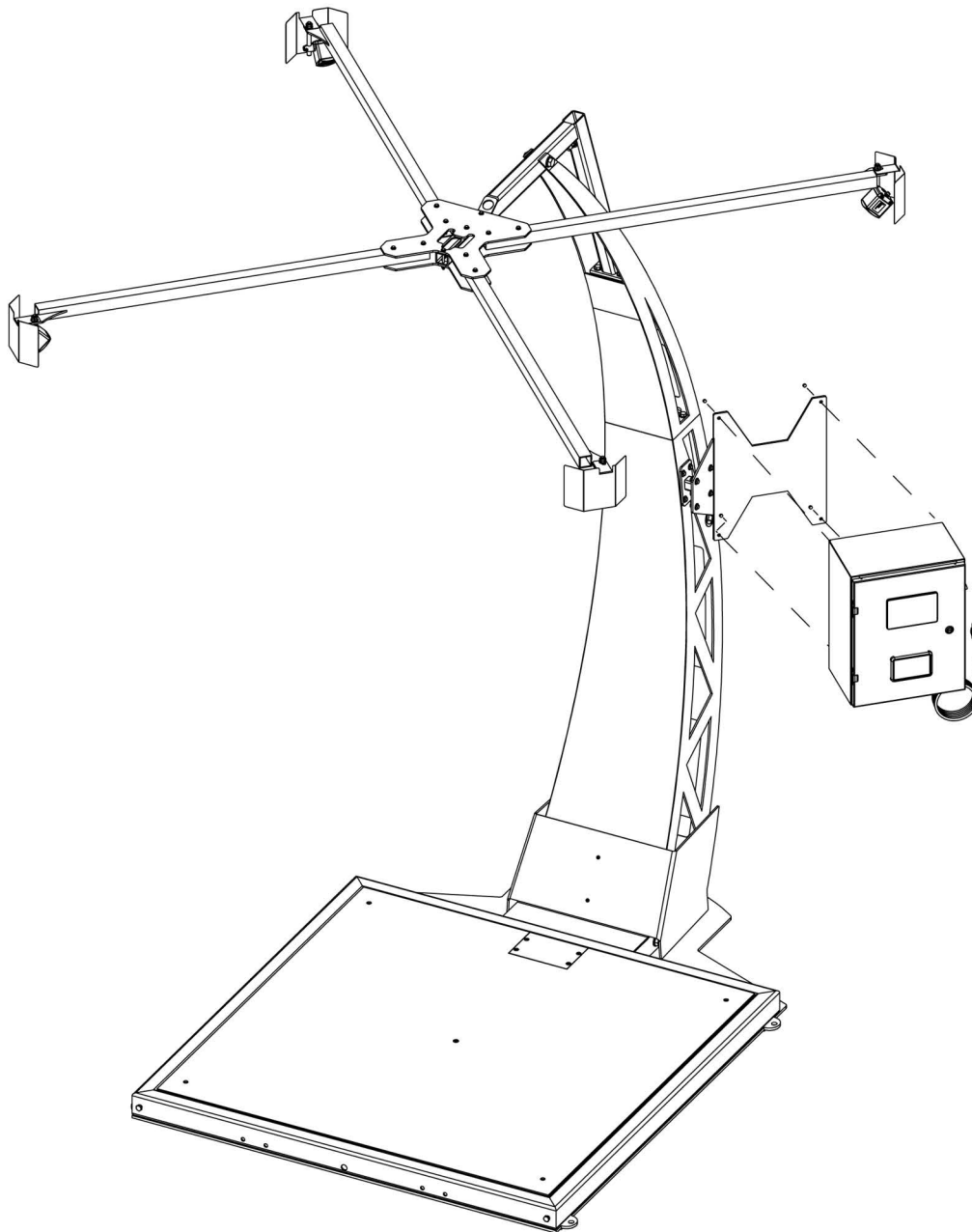
**OPMERKING:** De kioskbevestiging kan op één van de zijanten van de onderste toengroep worden geïnstalleerd. Als de kioskbevestiging op de tegenovergestelde kant van de groep in [Afbeelding 3-12](#) wordt geïnstalleerd, moet de kioskbevestiging 180° worden gedraaid.

2. Verbind de kioskbevestiging met de montagebeugel.



Afbeelding 3-13. Kioskbevestiging

3. Verbind de kiosk met de kioskbevestiging.



Afbeelding 3-14. Montage van de kiosk



**OPMERKING:** Voor de montage van de kiosk zijn twee personen nodig. De ene persoon tilt de kiosk op de kioskbevestigingsbeugel terwijl de andere persoon de kiosk vastzet aan de kioskbevestigingsbeugel.

### 3.1.6 SUMMIT 3000 weegschaal

1. Zet de 1/2-20NF oogbout (niet meegeleverd) vast op de SUMMIT 3000 weegschaal.
2. Bevestig het ene uiteinde van de enkele kettinglift (niet meegeleverd) aan de 1/2-20NF oogbout en het andere uiteinde van de enkele kettinglift aan een hefstang (niet meegeleverd).

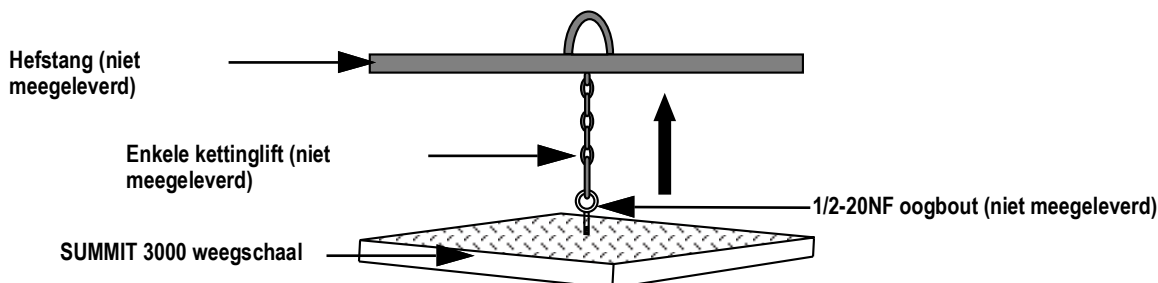


**BELANGRIJK:** Til de SUMMIT 3000 weegschaal op met een geschikte hefstang. De hefkracht moet verticaal zijn om verbuigen van de 1/2-20NF oogbout te voorkomen.



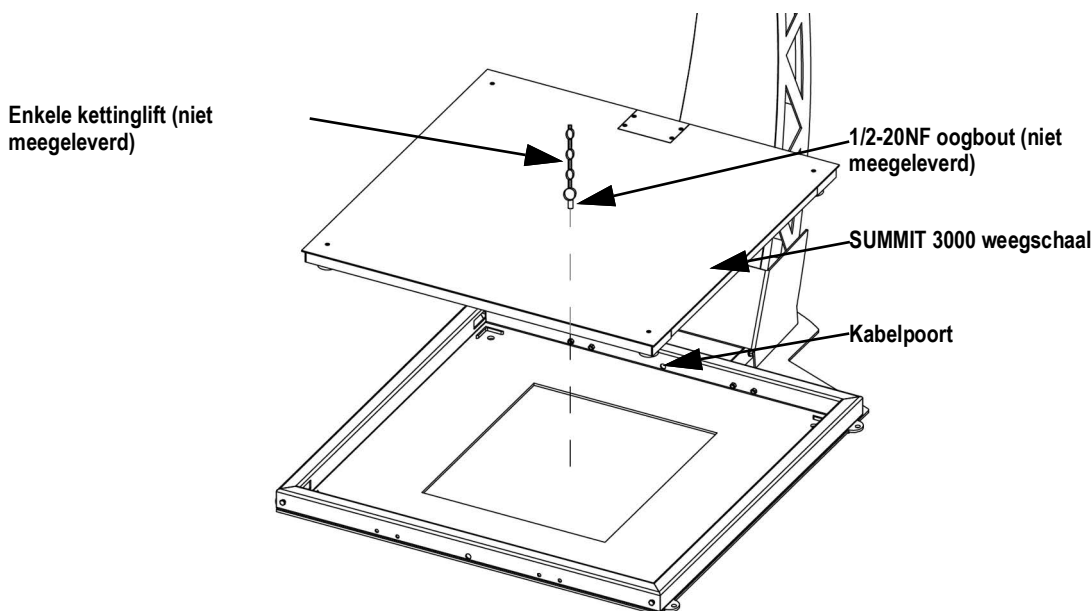
**WAARSCHUWING:** De 1/2-20NF oogbout moet in de bovenkant van de SUMMIT 3000 weegschaal worden geschroefd. Het optillen moet altijd gebeuren met de bovenplaat naar boven en de oogbouten stevig vastgemaakt via de moeren die aan de onderkant van de bovenplaat zijn gelast. Optillen vanaf de onderkant van de plaat, kunnen de moeren loskomen en kan de SUMMIT 3000 weegschaal vallen.

3. Haal de SUMMIT 3000 weegschaal uit de doos.



Afbeelding 3-15. De SUMMIT 3000 weegschaal optillen

4. Schroef elke voet in elke loadcell en draai totdat elke voet de loadcell of de onderkant van het dek raakt.
5. Draai elke voet drie volledige slagen los.
6. Maak elke borgmoer bovenop elke voet los zodat de SUMMIT 3000 weegschaal waterpas kan worden gezet ([Stap 13 op pagina 24](#)).
7. Laat de SUMMIT 3000 weegschaal in de weegschaalbasis zakken terwijl u 20' van 6-draads homerun kabel door de kabelpoort van de weegschaalbasis voert.



Afbeelding 3-16. De SUMMIT 3000 weegschaal laten zakken

8. Zorg ervoor dat de SUMMIT 3000 weegschaal gecentreerd is binnen de weegschaalbasis.

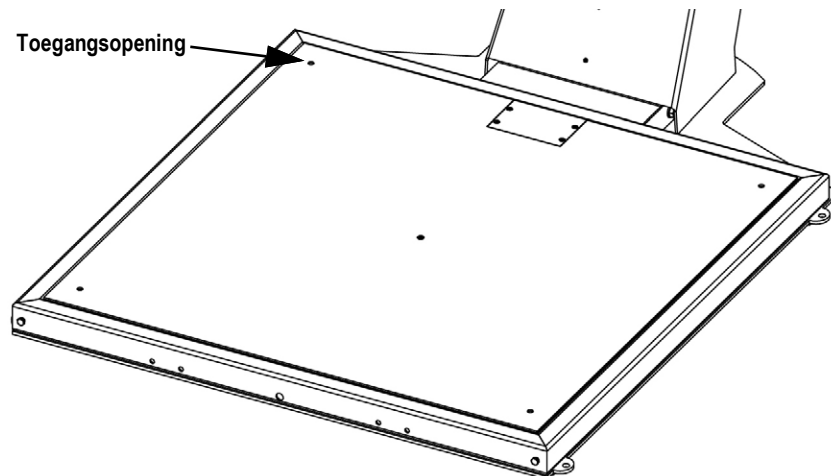


**BELANGRIJK:** Zorg ervoor dat de SUMMIT 3000 weegschaal de weegschaalbasis niet raakt. Er moet ruimte tussen de SUMMIT 3000 weegschaal en de weegschaalbasis zijn. De tussenruimte voorkomt binding, met mogelijk onnauwkeurige metingen als gevolg.

9. Verwijder de enkele kettinglift van de 1/2-20NF oogbout.
10. Verwijder de 1/2-20NF oogbout van de SUMMIT 3000 weegschaal.
11. Leg een waterpas op de bovenkant van de SUMMIT 3000 weegschaal en controleer of hij recht staat.
12. Steek een platte schroevendraaier in de toegangsopening op de hoek van de weegschaal.



**OPMERKING:** Als de borgmoeren op elke voet niet zijn losgedraaid voordat de SUMMIT 3000 weegschaal in de weegschaalbasis wordt geplaatst, kan de SUMMIT 3000 weegschaal niet waterpas worden gesteld.



Afbeelding 3-17. Toegangsopening voor afstelling voet SUMMIT 3000 weegschaal

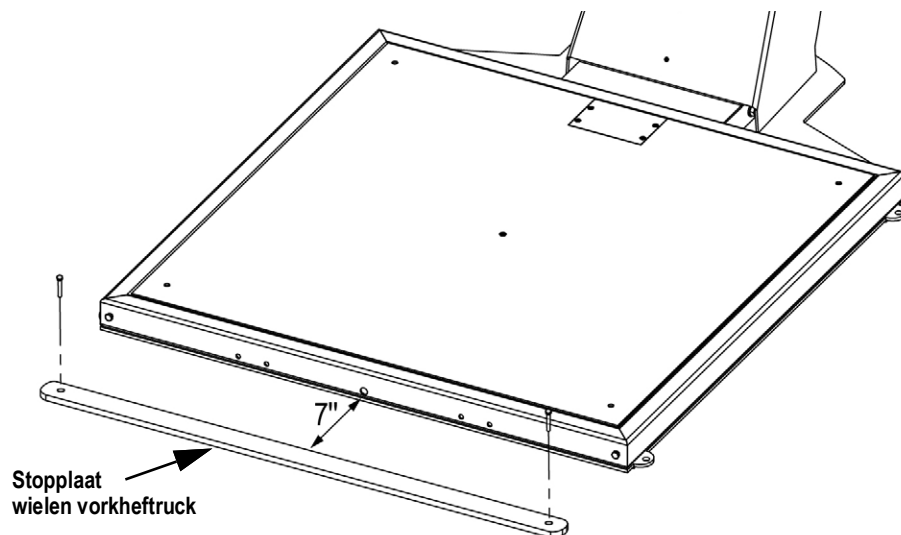
13. Stel alle voeten van de SUMMIT 3000 weegschaal af tot elk van de voeten contact maakt met de weegschaalbasis en de weegschaal waterpas staat.



**OPMERKING:** Controleer de SUMMIT 3000 weegschaal opnieuw met de waterpas om te verzekeren dat de weegschaal binnen 1/4" van de waterpas stand is.

### 3.1.7 Stopplaat voor wielen vorkheftruck

1. Verwijder de stopplaat voor de wielen van de vorkheftruck uit de doos.
2. Installeer de stopplaat voor de wielen van de vorkheftruck op 7" vanaf de voorkant van de weegschaalbasis.
3. Zet de stopplaat voor de wielen van de vorkheftruck vast aan de vloer met verankeringsbouten van 1/2" (niet meegeleverd).



Afbeelding 3-18. Stopplaat voor wielen vorkheftruck

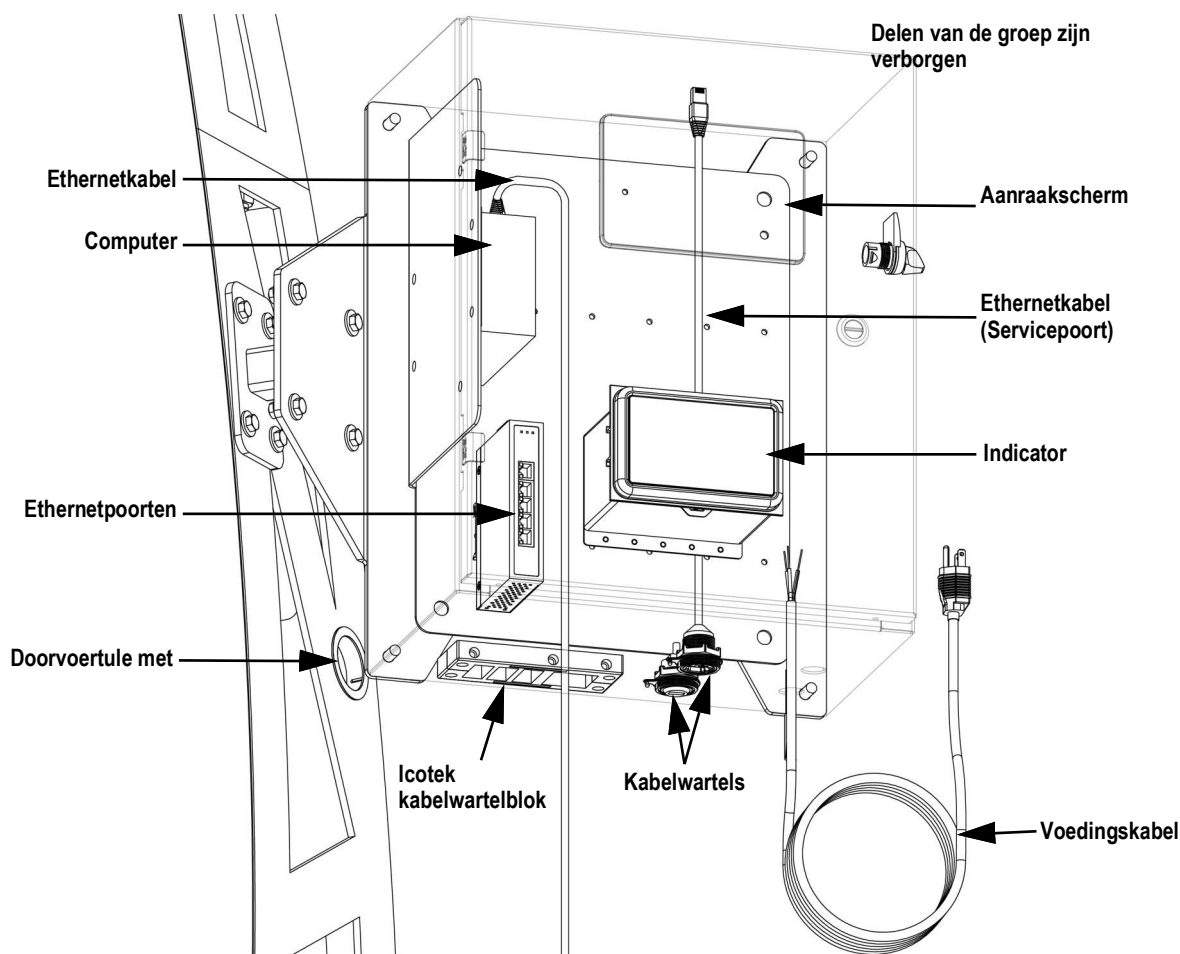


### 3.1.8 Kiosbedrading

1. Leid de kabels vanaf het klik-in gat aan dezelfde kant van de onderste toengroep als waar de kiosk is geïnstalleerd.
2. Verwijder het complete Icotek kabelwartelblok.
3. Voer alle ethernetkabels door de kabelwartels met één gat.
4. Voer alle voedingskabels van de externe IFM-sensor en de weegschaalkabels door de kabelwartels met meerdere gaten.



**OPMERKING:** Maak in elke benodigde kabelwartel een gat zodat de bedrading door de indicator kan worden geleid.



Afbeelding 3-19. Kiosksamenstel

5. Plaats het Icotek kabelwartelblok terug.



**BELANGRIJK:** Wanneer u het Icotek-kabelwartelblok opnieuw installeert, laat u het Icotek-kabelwartelblok enigszins los zodat de kabel slap hangt en mogelijke schade aan de kabels wordt voorkomen.

6. Sluit de ethernetkabels van de externe IFM-sensor (groen) aan op de ethernetpoorten.



**OPMERKING:** Als de IP-camera geïnstalleerd is ([Paragraaf 3.2 op pagina 28](#)), verbindt u de ethernetkabel van de IP-camera (blauw) met het POE-apparaat.

7. Strip en bedraad de voedingskabels van de externe IFM-sensor naar de kiosk.

8. Strip en bedraad de homerun-kabel van de SUMMIT 3000 weegschaal naar de indicator (Afbeelding 3-20 voor 880 Indicator en Afbeelding 3-21 op pagina 27 voor 1280 Indicator).

**880 AC VOEDING**

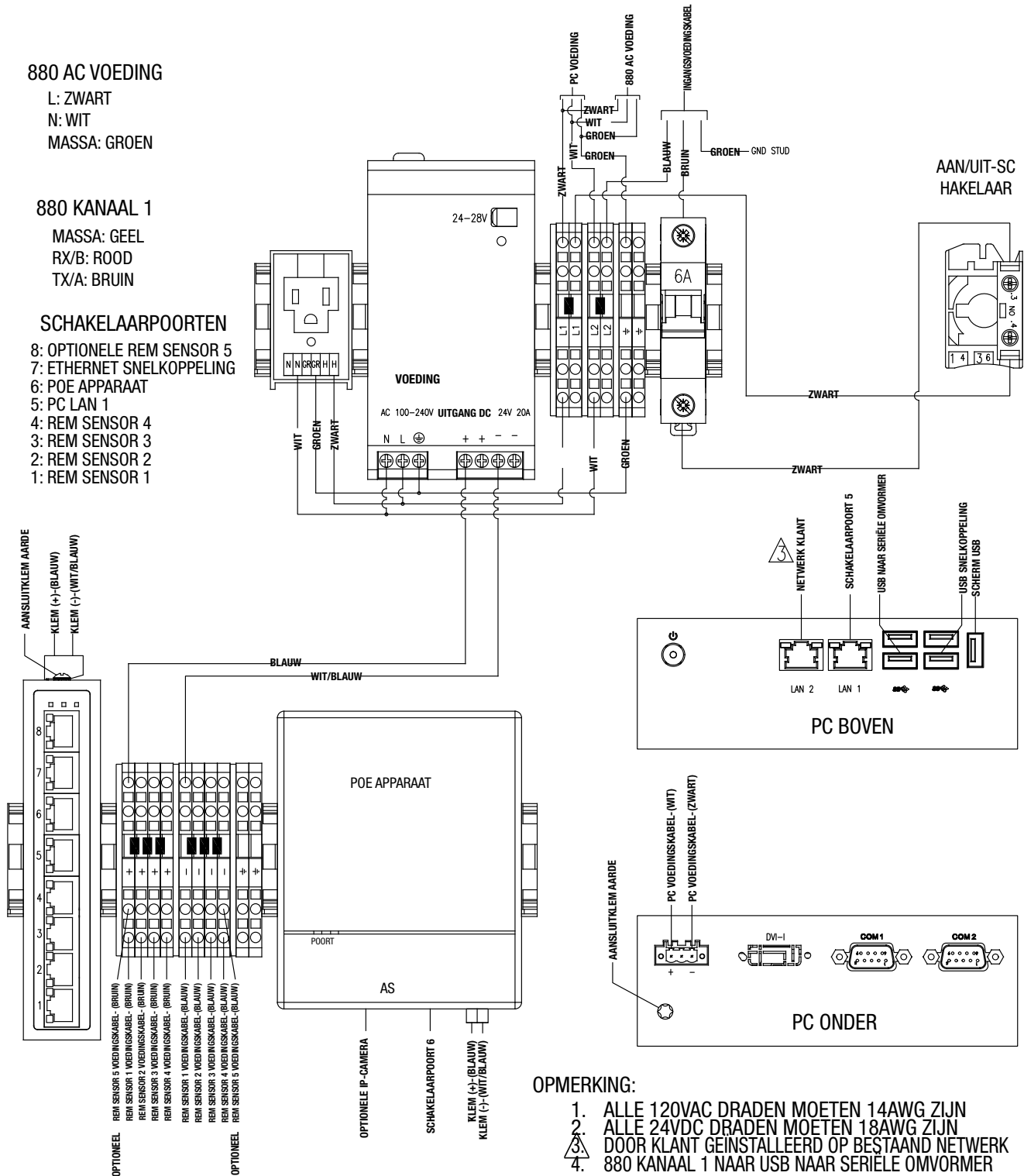
L: ZWART  
N: WIT  
MASSA: GROEN

**880 KANAAL 1**

MASSA: GEEL  
RX/B: ROOD  
TX/A: BRUIN

**SCHAKELAARPOORTEN**

- 8: OPTIONELE REM SENSOR 5  
7: ETHERNET SNELKOPPELING  
6: POE APPARAAT  
5: PC LAN 1  
4: REM SENSOR 4  
3: REM SENSOR 3  
2: REM SENSOR 2  
1: REM SENSOR 1



**OPMERKING:**

1. ALLE 120VAC DRADEN MOETEN 14AWG ZIJN
2. ALLE 24VDC DRADEN MOETEN 18AWG ZIJN
3. DOOR KLANT GEïNSTALLEERD OP BESTAAND NETWERK
4. 880 KANAAL 1 NAAR USB NAAR SERIELE OMFORMER

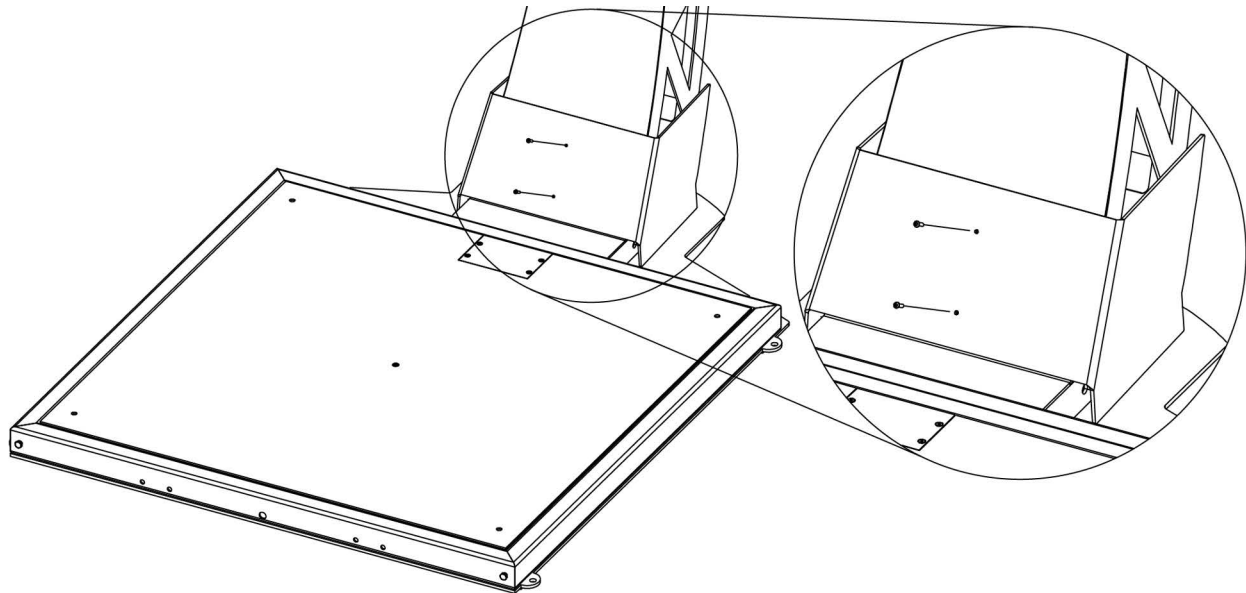
Afbeelding 3-20. Bedradingschema 880



9. Zet het bumperscherm vast aan de bumperbevestiging ([Paragraaf 3.1.2 op pagina 13](#)).



**OPMERKING:** Het bumperscherm kan de installatie van kabels hinderen.



Afbeelding 3-22. Bumperscherm

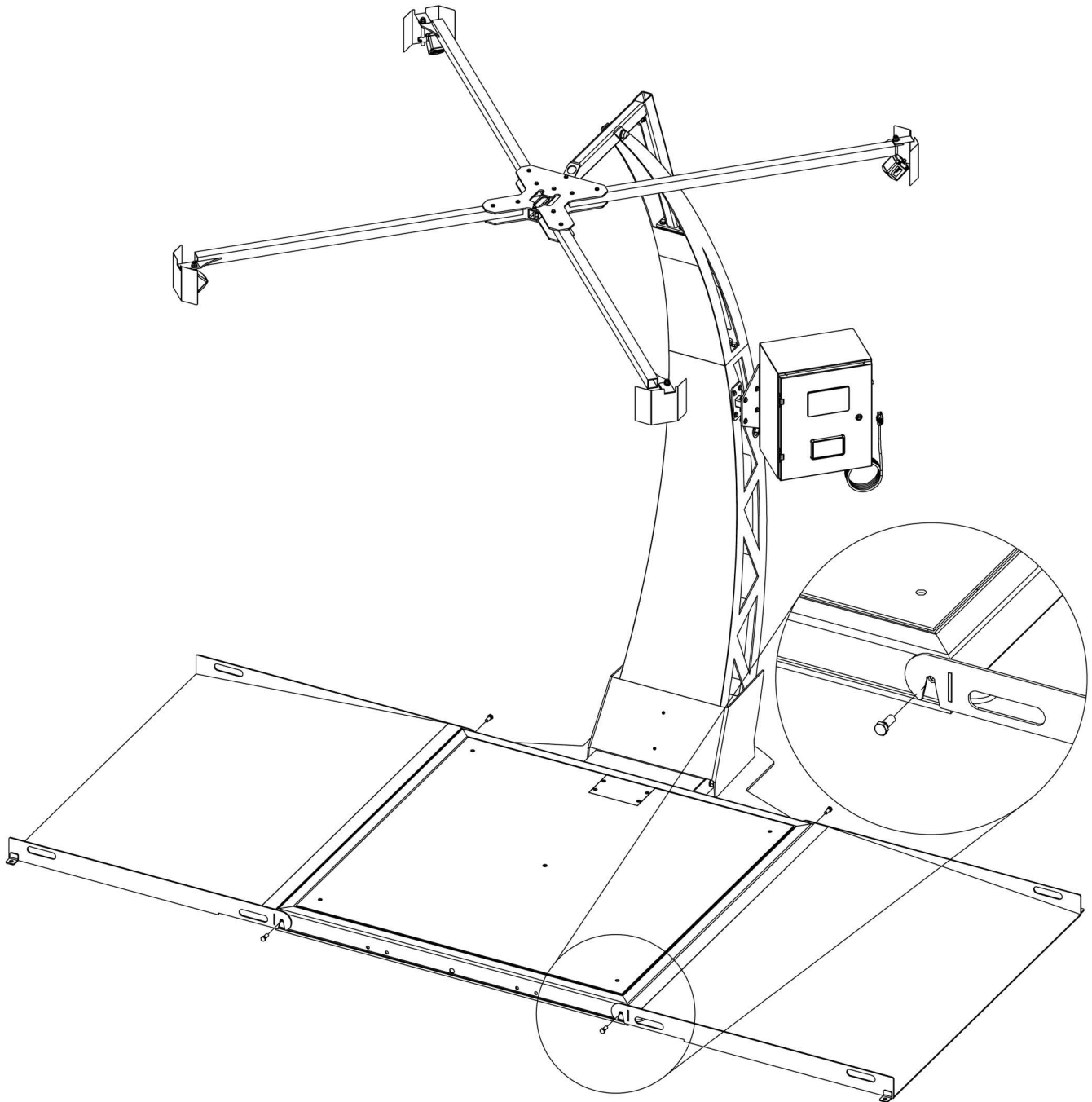
## 3.2 Opties

Er zijn extra hardware-opties beschikbaar voor de iDimension PWD. Zie de volgende informatie voor details:

### 3.2.1 Optionele pallet-oprijplaten (onderdeelnummer 199665)

Er zijn optionele pallet-oprijplaten beschikbaar voor de iDimension PWD om de dimensionering te ondersteunen. Neem contact op met Rice Lake Weighing Systems voor meer informatie.

1. Leid de pallet-oprijplaten op de weegschaalbasis.
2. Zet de pallet-oprijplaten vast met behulp van hun bevestigingsmiddelen, uit de Kit optionele pallet-oprijplaten ([Tabel 2-4 op pagina 10](#)).

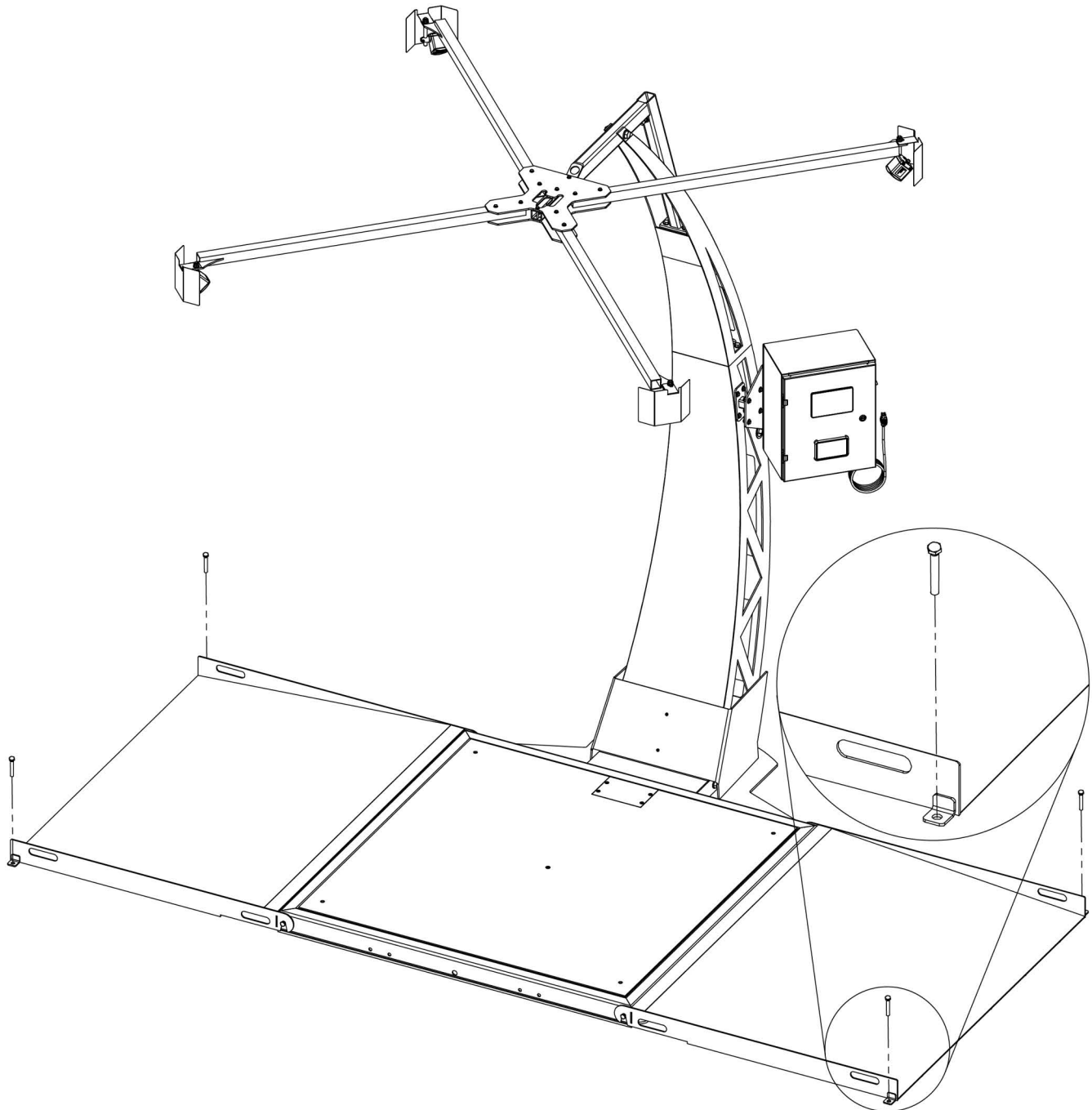


Afbeelding 3-23. Installatie Kit optionele pallet-oprijplaten



**WAARSCHUWING:** Gebruik van de pallet-oprijplaten zonder dat deze aan de eenheid zijn vastgezet kan leiden tot schade of letsel van de operator.

3. Boor gaten in de vloer voor geschikte verankeringsbouten.
4. Zet de pallet-oprijplaten vast aan de vloer met verankeringsbouten van 1/2" (niet meegeleverd).



Afbeelding 3-24. Montage van optionele pallet-oprijplaten

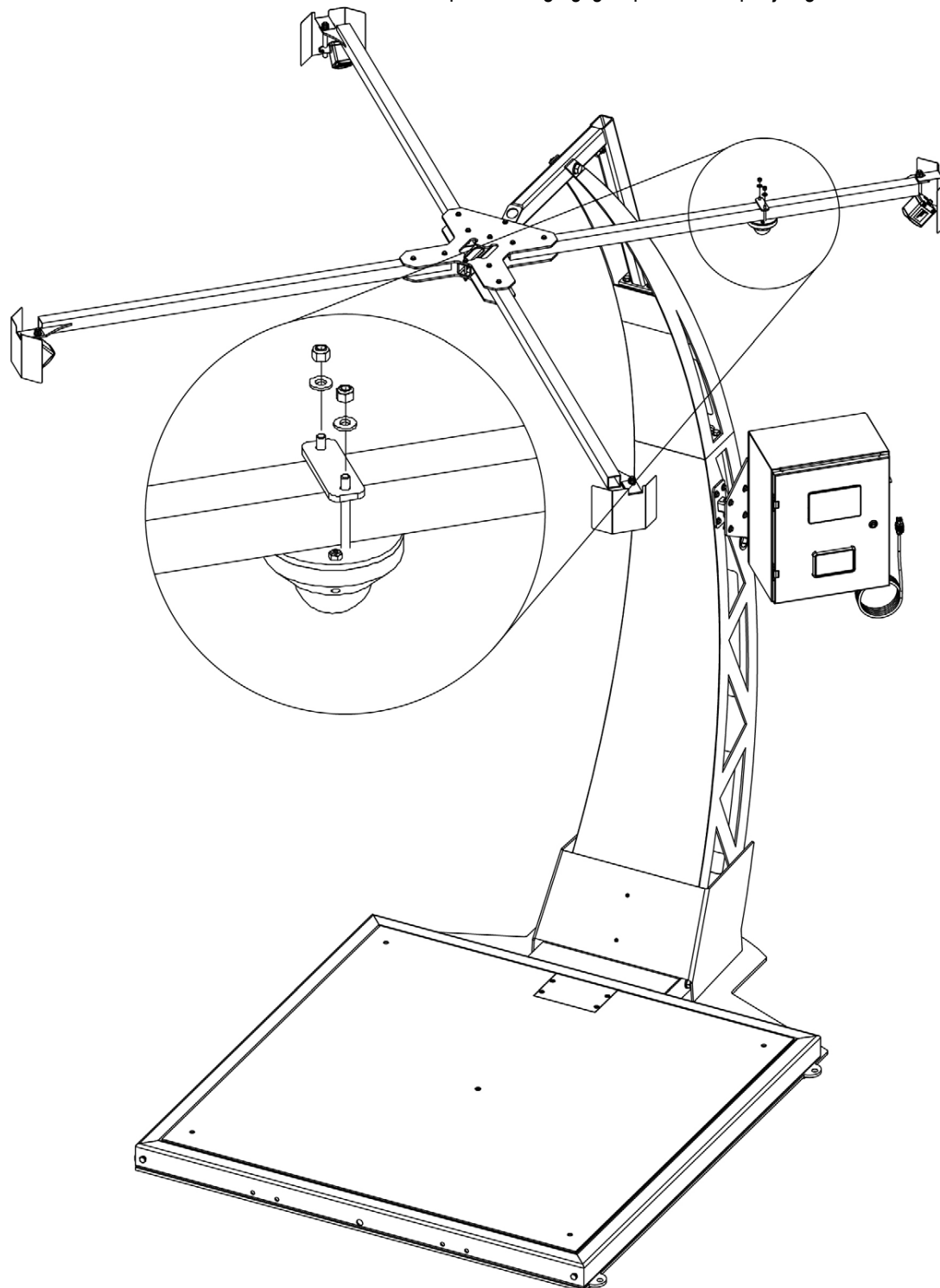
### 3.2.2 Optionele IP-camera (Onderdeelnummer 189498)

Er is een optionele IP-camera om gedimensioneerde materialen te documenteren. Neem contact op met Rice Lake Weighing Systems voor informatie.

1. Installeer de IP-camera op een arm van de spinbevestigingsgroep. Gebruik de hardware uit de optionele IP-camerakit (Tabel 2-5 op pagina 10).

 **OPMERKING:** Het wordt aanbevolen om de IP-camera in het midden van de arm van de spinbevestigingsgroep te installeren. Installeer niet in de buurt van een externe IFM-sensor om interferentie te voorkomen.

2. Bedraad de IP-camera via dezelfde arm van de spinbevestigingsgroep als waarop hij is geïnstalleerd.



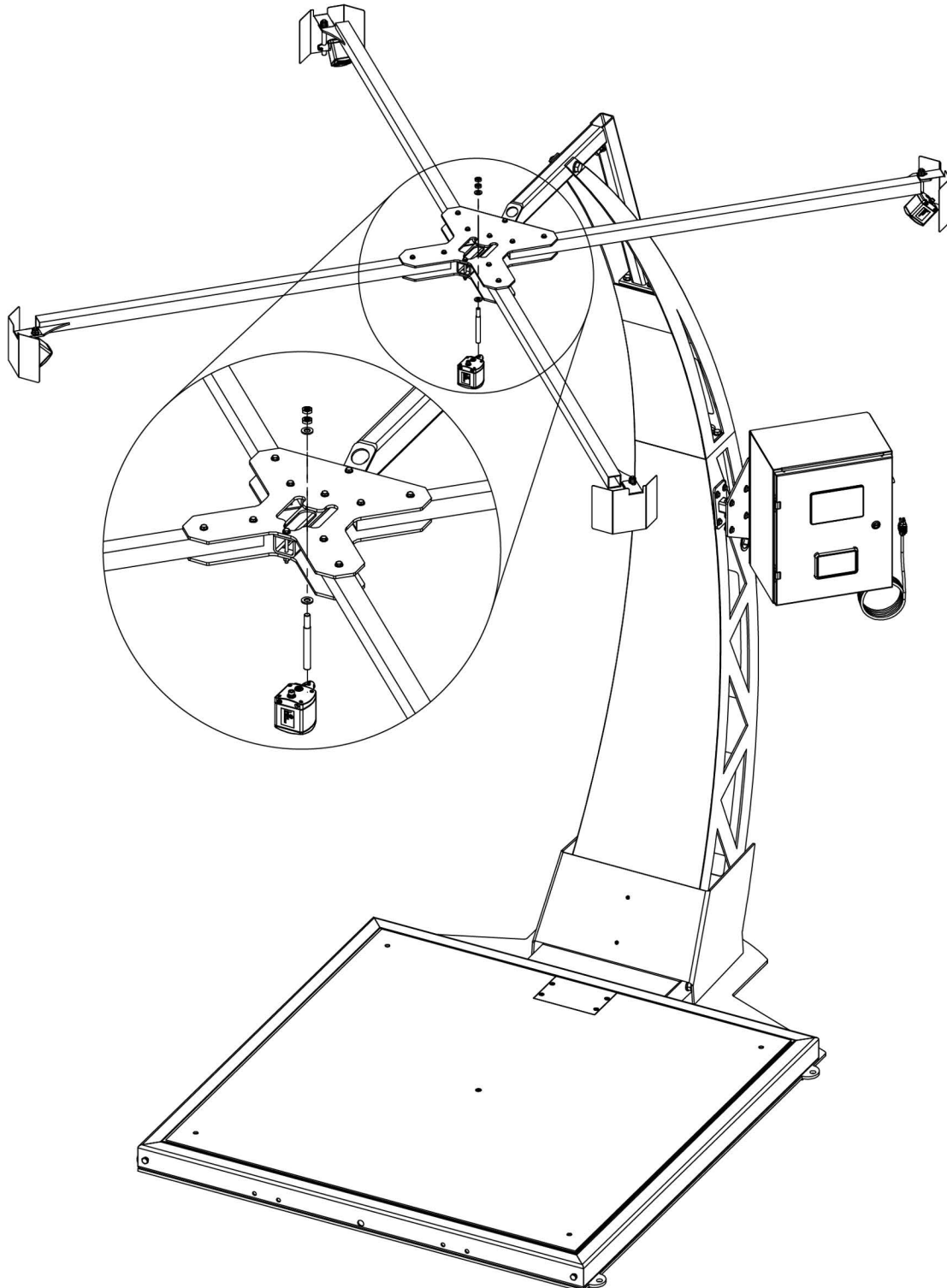
Afbeelding 3-25. Optionele IP-camera

### 3.2.3 Optionele externe IFM-sensor (onderdeelnummer 199666)

Er is een optionele externe IFM-sensor beschikbaar om de nauwkeurigheid van het dimensioneren voor objecten met veel schittering en hogere objecten te verbeteren.

Neem contact op met Rice Lake Weighing Systems voor informatie.

1. Zie [Paragraaf 3.1.4 op pagina 16](#) voor montage- en installatie-instructies voor de externe IFM-sensor.
2. Installeer de externe IFM-sensor op de centrale basis van de spinbevestigingsgroep. Gebruik de hardware uit de kit optionele externe IFM-sensor ([Tabel 2-6 op pagina 10](#)).



Afbeelding 3-26. Optionele externe IFM-sensor







© Rice Lake Weighing Systems Inhoud kan zonder voorafgaande kennisgeving worden gewijzigd.  
230 W. Coleman St. • Rice Lake, WI 54868 • VS VS: 800-472-6703 • Internationaal: +1-715-234-9171